

TRISTAR

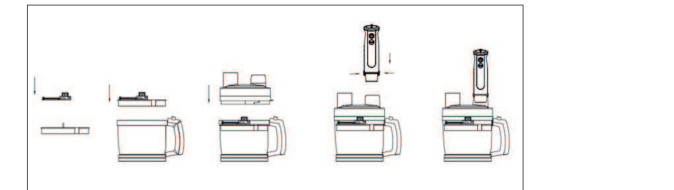
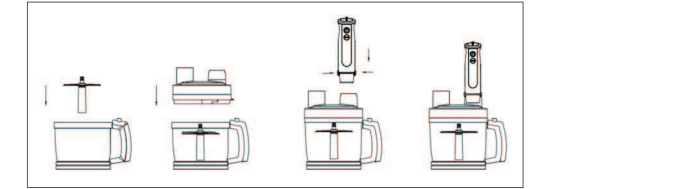
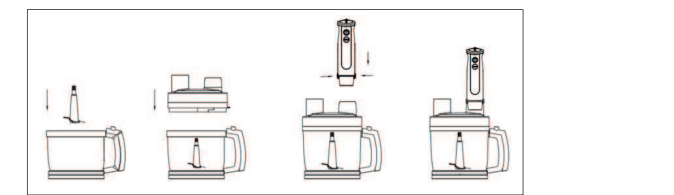
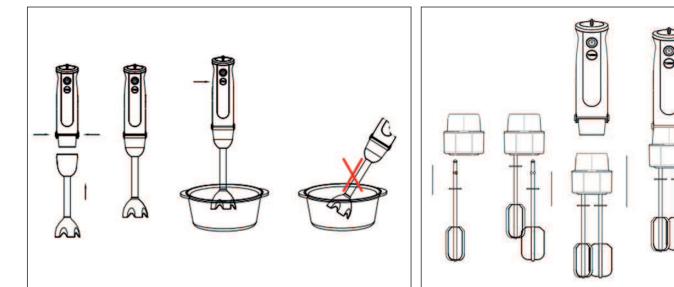


EN | Instruction manual
SV | Bruksanvisning
NO | Bruksanvisningen



MX-4192ER

PARTS DESCRIPTION / BESKRIVNING AV DELAR / BESKRIVELSE AV DELER



[WEEE LOGO]



SERVICE.TRISTAR.EU

Tristar Europe B.V. | Jules Verneweg 87
5015 BH Tilburg | The Netherlands

EN Instruction manual

SAFETY

- By ignoring the safety instructions the manufacturer can not be hold responsible for the damage.
- If the supply cord is damaged, it must be replaced by the manufacturer, its service agent or similarly qualified persons in order to avoid a hazard.
- Never move the appliance by pulling the cord and make sure the cord can not become entangled.
- The appliance must be placed on a stable, level surface.
- The user must not leave the device unattended while it is connected to the supply.
- This appliance is only to be used for household purposes and only for the purpose it is made for.
- This appliance shall not be used by children from 0 year to 8 years. This appliance can be used by children aged from 8 years and above and persons with reduced physical, sensory or mental capabilities or lack of experience and knowledge if they have been given supervision or instruction concerning use of the appliance in a safe way and understand the hazards involved. Children shall not play with the appliance. Keep the appliance and its cord out of reach of children aged less than 8 years. Cleaning and user maintenance shall not be made by children unless older than 8 and supervised.
- To protect yourself against an electric shock, do not immerse the cord, plug or appliance in the water or any other liquid.
- Do not allow children to use the device without supervision.
- Switch off the appliance and disconnect from supply before changing accessories or approaching parts that move in use.
- Always disconnect the device from the supply if it is left unattended and before assembling, disassembling or cleaning.
- It is absolutely necessary to keep this appliance clean at all times, because it comes into direct contact with food.
- NOTE: The chopping blades are very sharp, avoid physical contact during emptying and cleaning the device, you can seriously injure.
- This appliance is intended to be used in household and similar applications such as:
 - Staff kitchen areas in shops, offices and other working environments.
 - By clients in hotels, motels and other residential type environments.
 - Bed and breakfast type environments.
 - Farm houses.
- Accessories, other than those supplied with the appliance cannot be used.

- Place the beaters into the measuring cup and press the operation button.
 - After use press the release buttons to remove the mixer head.
- How to use the chopping bowl**
- Do not use the blade unit to chop very hard ingredients like coffee beans, turmeric, nutmeg and ice cubes, as this may cause the blade to get blunt.
 - Do not insert the mains plug of the machine into the power socket without having installed all the necessary accessories.
 - Holding the chopping blade by the shaft, carefully place it over the spindle pin inside the processing bowl.
 - Place the lid on the bowl and turn it clockwise, make sure the latch on the lid clicks into the handle of the bowl.
 - Place the motor unit on the lid and insert the plug into the socket.
 - Add your ingredients through the hole in the lid.
 - Attention! Continuous operation time of the unit should not exceed 20-30 seconds.
- How to use the discs**
- Do not insert the mains plug of the machine into the power socket without having installed all the necessary accessories.
 - Place the driving shaft on the axis of the bowl.
 - Place the shredding/slicing disc on the driving shaft with the desired side pointed upwards.
 - Place the lid on the bowl and turn it clockwise, make sure the latch on the lid clicks into the handle of the bowl.
 - Place the motor unit on the lid and insert the plug into the socket.
 - Add your ingredients through the hole in the lid.
 - Attention! Continuous operation time of the unit should not exceed 20-30 seconds.
- How to use the dicer attachment**
- Do not insert the mains plug of the machine into the power socket without having installed all the necessary accessories.
 - Place the cubes mesh holder plate in the bowl, make sure the notches fit in the recesses.
 - Place the cubes mesh in the hole of the mesh holder plate.
 - Place the dicer attachment knife on the axis of the mesh holder plate.
 - Place the lid on the bowl and turn it clockwise, make sure the latch on the lid clicks into the handle of the bowl.
 - Place the motor unit on the lid and insert the plug into the socket.
 - Add your ingredients through the hole in the lid.
- CLEANING AND MAINTENANCE**
- Refer to the parts description to see which parts are dishwasher safe
 - Do not immerse the motor unit and chopper bowl lid in water, clean these parts with a damp cloth. Never use harsh and abrasive cleaners, scouring pad or steel wool, which damages the device.
 - Never immerse the electrical device in water or any other liquid. The device is not dishwasher proof.
 - CAUTION! The knives in the chopper and in the bowl are very sharp, never try it yourself to undo the chopper blade and be careful cleaning it. Avoid all bodily contact with the blades, they can seriously injure you.
- GUARANTEE**
- This product is guaranteed for 24 months granted. Your warranty is valid if the product is used in accordance to the instructions and for the purpose for which it was created. In addition, the original purchase (invoice, sales slip or receipt) is to be submitted with the date of purchase, the name of the retailer and the item number of the product.
- ENVIRONMENT**
- This appliance should not be put into the domestic garbage at the end of its durability, but must be offered at a central point for the recycling of electric and electronic domestic appliances. This symbol on the appliance, instruction manual and packaging puts your attention to this important issue. The materials used in this appliance can be recycled. By recycling of used domestic appliances you contribute an important push to the protection of our environment. Ask your local authorities for information regarding the point of recollection.

- Place the beaters into the measuring cup and press the operation button.
 - After use press the release buttons to remove the mixer head.
- How to use the chopping bowl**
- Do not use the blade unit to chop very hard ingredients like coffee beans, turmeric, nutmeg and ice cubes, as this may cause the blade to get blunt.
 - Do not insert the mains plug of the machine into the power socket without having installed all the necessary accessories.
 - Holding the chopping blade by the shaft, carefully place it over the spindle pin inside the processing bowl.
 - Place the lid on the bowl and turn it clockwise, make sure the latch on the lid clicks into the handle of the bowl.
 - Place the motor unit on the lid and insert the plug into the socket.
 - Add your ingredients through the hole in the lid.
 - Attention! Continuous operation time of the unit should not exceed 20-30 seconds.
- How to use the discs**
- Do not insert the mains plug of the machine into the power socket without having installed all the necessary accessories.
 - Place the driving shaft on the axis of the bowl.
 - Place the shredding/slicing disc on the driving shaft with the desired side pointed upwards.
 - Place the lid on the bowl and turn it clockwise, make sure the latch on the lid clicks into the handle of the bowl.
 - Place the motor unit on the lid and insert the plug into the socket.
 - Add your ingredients through the hole in the lid.
 - Attention! Continuous operation time of the unit should not exceed 20-30 seconds.
- How to use the dicer attachment**
- Do not insert the mains plug of the machine into the power socket without having installed all the necessary accessories.
 - Place the cubes mesh holder plate in the bowl, make sure the notches fit in the recesses.
 - Place the cubes mesh in the hole of the mesh holder plate.
 - Place the dicer attachment knife on the axis of the mesh holder plate.
 - Place the lid on the bowl and turn it clockwise, make sure the latch on the lid clicks into the handle of the bowl.
 - Place the motor unit on the lid and insert the plug into the socket.
 - Add your ingredients through the hole in the lid.
- CLEANING AND MAINTENANCE**
- Refer to the parts description to see which parts are dishwasher safe
 - Do not immerse the motor unit and chopper bowl lid in water, clean these parts with a damp cloth. Never use harsh and abrasive cleaners, scouring pad or steel wool, which damages the device.
 - Never immerse the electrical device in water or any other liquid. The device is not dishwasher proof.
 - CAUTION! The knives in the chopper and in the bowl are very sharp, never try it yourself to undo the chopper blade and be careful cleaning it. Avoid all bodily contact with the blades, they can seriously injure you.
- GUARANTEE**
- This product is guaranteed for 24 months granted. Your warranty is valid if the product is used in accordance to the instructions and for the purpose for which it was created. In addition, the original purchase (invoice, sales slip or receipt) is to be submitted with the date of purchase, the name of the retailer and the item number of the product.
- ENVIRONMENT**
- This appliance should not be put into the domestic garbage at the end of its durability, but must be offered at a central point for the recycling of electric and electronic domestic appliances. This symbol on the appliance, instruction manual and packaging puts your attention to this important issue. The materials used in this appliance can be recycled. By recycling of used domestic appliances you contribute an important push to the protection of our environment. Ask your local authorities for information regarding the point of recollection.

How to use the dicer attachment

- Do not insert the mains plug of the machine into the power socket without having installed all the necessary accessories.
- Place the cubes mesh holder plate in the bowl, make sure the notches fit in the recesses.
- Place the cubes mesh in the hole of the mesh holder plate.
- Place the dicer attachment knife on the axis of the mesh holder plate.
- Place the lid on the bowl and turn it clockwise, make sure the latch on the lid clicks into the handle of the bowl.
- Place the motor unit on the lid and insert the plug into the socket.
- Add your ingredients through the hole in the lid.

CLEANING AND MAINTENANCE

- Refer to the parts description to see which parts are dishwasher safe
- Do not immerse the motor unit and chopper bowl lid in water, clean these parts with a damp cloth. Never use harsh and abrasive cleaners, scouring pad or steel wool, which damages the device.
- Never immerse the electrical device in water or any other liquid. The device is not dishwasher proof.
- CAUTION! The knives in the chopper and in the bowl are very sharp, never try it yourself to undo the chopper blade and be careful cleaning it. Avoid all bodily contact with the blades, they can seriously injure you.

- This product is guaranteed for 24 months granted. Your warranty is valid if the product is used in accordance to the instructions and for the purpose for which it was created. In addition, the original purchase (invoice, sales slip or receipt) is to be submitted with the date of purchase, the name of the retailer and the item number of the product.

ENVIRONMENT

- This appliance should not be put into the domestic garbage at the end of its durability, but must be offered at a central point for the recycling of electric and electronic domestic appliances. This symbol on the appliance, instruction manual and packaging puts your attention to this important issue. The materials used in this appliance can be recycled. By recycling of used domestic appliances you contribute an important push to the protection of our environment. Ask your local authorities for information regarding the point of recollection.

SV Instruktionshandbok

SÄKERHET

- Om dessa säkerhetsanvisningar ignoreras kan inget ansvar utkrävas av tillverkaren för eventuella skador som uppkommer.
- Om nåttsladden är skadad måste den bytas ut av tillverkaren, dess servicerepresentant eller liknande kvalificerade personer för att undvika fara.
- Flytta aldrig apparaten genom att dra den i sladden och se till att sladden inte kan trassla in sig.
- Apparaten måste placeras på en stabil, jämn yta.
- Använd aldrig apparaten obehövad när den är ansluten till vägguttaget.
- Denna apparat får endast användas för hushållsändamål och endast för det syfte den är konstruerad för.
- Apparaten ska inte användas av barn upp till 8 år. Apparaten kan användas av barn från och med 8 års ålder och av personer med ett fysiskt, sensoriskt eller mentalt handikapp eller brist på erfarenhet och kunskap om de övervakas eller instrueras om hur apparaten ska användas på ett säkert sätt och förstår de risker som kan uppkomma. Barn får inte leka med apparaten. Håll apparaten och nätkabeln utom räckhåll för barn som är yngre än 8 år. Rengöring och underhåll får inte utföras av barn såvida de inte är äldre än 8 år och övervakas.
- För att undvika elektriska stötar ska du aldrig sänka ned sladden, kontakten eller apparaten i vatten eller någon annan vätska.
- Låt inte barn använda enheten utan tillsyn.
- Stäng av apparaten och koppla från strömförsörjningen innan du byter tillbehör eller delar som rör sig under användning.
- Koppla alltid bort enheten från eluttaget om den lämnas obehövad och innan montering, demontering eller rengöring.

- Det är absolut nödvändigt att apparaten alltid är ren eftersom den kommer i direkt kontakt med livsmedel.
- OBS: Hackknivarna är mycket vassa. Undvik fysisk kontakt när du tömmer eller rengör apparaten, annars riskerar du allvarliga skador.
- Denna apparat är avsedd för hushållsbruk och liknande användningsområden, såsom:
 - Personalkök i butiker, på kontor och i andra arbetsmiljöer.
 - Av gäster på hotell, motell och andra liknande boendemiljöer.
 - "Bed and breakfast" och liknande boendemiljöer.
 - Bondgårdar.
- Andra tillbehör än de som levereras med apparaten kan inte användas.

BESKRIVNING AV DELAR

	Kan diskas i diskmaskin.		Kan diskas i diskmaskin.
1. Hastighetsväljare	X	11. Kubnåthållarplatta	V
2. Startknapp	X	12. Hackkniv	V
3. Turboknapp	X	13. Skiva för att strimla och skiva	V
4. Motorenhet	X	14. Axel till skiva för att strimla och skiva	V
5. Frigöringsknapp	X	15. Frigöringsknapp	V
6. Mixerstav	V	16. Bearbetningsskål	V
7. Inmatare	V	17. Mixervispar	V
8. Lock till bearbetningsskål	X	18. Påskjutare för kubnåt	V
9. Blad till hacktillsats	V	19. Måtkopp	V
10. Kubnåt	V		

FÖRE FÖRSTA ANVÄNDNING

- Ta ut apparaten och tillbehören ur lådan. Avlägsna klistermärken, skyddsfolie och plast från apparaten.
- Placera enheten på en platt yta och se till att det finns 10 cm fritt utrymme runt enheten. Enheten lämpar sig inte för placering i ett skåp eller för användning utomhus.
- Innan apparaten används för första gången, torka av alla avtagbara delar med en dammrasa. Använd aldrig slipande produkter.
- Anslut nåttsladden till uttaget. (Obs: Kontrollera att spänningen som står angiven på enheten motsvarar den lokala spänningen innan du ansluter enheten. Spänning 220V-240V 50/60Hz)
- Använd endast apparaten för att bearbeta mjuk mat i maximalt 1 minut och hård mat i maximalt 15 sekunder. 3 cykler vid en användning.

ANVÄNDNING

Använda handmixern

- Sätt på mixerstaven på motorenheten tills den fastnar.
- Placera staven i måtkoppen. Tryck sedan på startknappen.
- Tryck på frigöringsknapparna för att avlägsna mixerstaven efter användning.

Använda mixern

- För in visparna i mixerhuvudet och placera mixerhuvudet på motorenheten tills den fastnar.
- Placera visparna i måtkoppen och tryck på startknappen.
- Tryck på frigöringsknapparna för att avlägsna mixerhuvudet efter användning.

Använda hackskålen

- Använd inte knivenheten för att hacka mycket hårda ingredienser som kaffebønor, gurkmeja, muskotnöt och isbitar, eftersom detta kan göra att bladet blir trubbigt.
- Stick aldrig in maskinens strömkontakt i vägguttaget innan du har monterat alla nödvändiga tillbehör.
- Håll hackkniven i skaffet, placera den försiktigt över axeln i bearbetningsskålen.
- Placera locket på skålen och vrid det medurs, se till att låset på locket klickar in i skålens handtag.
- Placera motorenheten på locket och sätt i kontakten i vägguttaget.
- Lägg till dina ingredienser genom hålet i locket.
- Observera! Enheten för inte användas kontinuerligt i mer än 20-30 sekunder.

Använda skivorna

- Stick aldrig in maskinens strömkontakt i vägguttaget innan du har monterat alla nödvändiga tillbehör.
- Placera drivaxeln på skålens axel.
- Placera skivan för att strimla/skiva på drivaxeln med den önskade sidan uppåt.
- Placera locket på skålen och vrid det medurs, se till att låset på locket klickar in i skålens handtag.
- Placera motorenheten på locket och sätt i kontakten i vägguttaget.
- Lägg till dina ingredienser genom hålet i locket.
- Observera! Enheten för inte användas kontinuerligt i mer än 20-30 sekunder.

Använda hacktillsatsen

- Stick aldrig in maskinens strömkontakt i vägguttaget innan du har monterat alla nödvändiga tillbehör.
- Placera kubnåthållarplattan i skålen, kontrollera att skärorna passar i fördjupningarna.
- Placera kubnåtet i hålet på nåthållarplattan.
- Placera kniven till hacktillsatsen på nåthållarplattans axel.
- Placera locket på skålen och vrid det medurs, se till att låset på locket klickar in i skålens handtag.
- Placera motorenheten på locket och sätt i kontakten i vägguttaget.
- Lägg till dina ingredienser genom hålet i locket.

RENGÖRING OCH UNDERHÅLL

- Se beskrivningen av delarna för att se vilka delar som kan diskas i diskmaskin
- Sänk inte ner motorenheten och hackskålens lock i vatten, rengör dessa delar med en fuktig trasa. Använd aldrig starka och slipande rengöringsmedel, skursvamp eller stålull som skadar apparaten.
- Sänk aldrig apparaten i vatten eller i någon annan vätska. Apparaten kan inte diskas i diskmaskin.
- FÖRSIKTIG! Bladen i hackaren och i skålen är mycket skarpa, du ska aldrig själv försöka ta lös bladen och var försiktig vid rengöring. Undvik all fysisk kontakt med bladen då du kan ta allvarlig skada.

GARANTI

- Denna produkt har en garanti på 24 månader. Din garanti är giltig om produkten används i enlighet med instruktionerna och för det ändamål som den tillverkades. Dessutom skall ursprungsköpet (faktura, kassakvitto eller kvitto) vidimeras med inköpsdatum, återförsäljarens namn och artikelnummer på produkten.

OMGIVNING

- Denna apparat ska ej slängas bland vanligt hushållsavfall när den slutat fungera. Den ska slängas vid en återvinningsstation för elektriskt och elektroniskt hushållsavfall. Denna symbol på apparaten, bruksanvisningen och förpackningen gör dig uppmärksam på detta. Materialen som används i denna apparat kan återvinnas. Genom att återvinna hushållsapparater gör du en viktig insats för att skydda vår miljö. Fråga de lokala myndigheterna var det finns insamlingsställen.

NO Bruksanvisning

SIKKERHET

- Ved å ignorere sikkerhetsinstruksjonene kan ikke produsenten bli holdt ansvarlig for eventuell skade.
- Hvis strømledningen er skadet, må den erstattes av produsenten, forhandleren eller tilsvarende kvalifisert personell for å unngå fare.
- Ikke flytt apparatet ved å dra i ledningen, og pass på at ledningen ikke blir floket.
- Apparatet må plasseres på et stabilt og jevnt underlag.
- Bruk aldri apparatet uten tilsyn.
- Dette apparatet er bare for bruk i et hjem, og kun for de oppgaver apparatet er laget for.
- Dette apparatet må ikke brukes av barn mellom 0 og 8 år. Apparatet kan brukes av barn fra 8 år og oppover, av personer med fysisk, sensorisk eller mental funksjonshemming eller av personer som mangler nødvendig kunnskap eller erfaring, hvis disse ledes eller instrueres om hvordan de bruker apparatet på en sikker måte og forstår farene som foreligger. Barn må ikke leke med apparatet. Hold apparatet og ledningen utenfor rekkevidden til barn som er mindre enn 8 år. Rengjøring og vedlikehold må ikke utføres av barn, med mindre de er over 8 år og under oppsyn.
- For å beskytte mot elektrisk støt, dypp aldri støpsel, ledning eller selve apparatet i vann eller andre væsker.
- La ikke barn få bruke apparatet uten overvåking.
- Slå av apparatet og trekk støpslet ut av den elektriske kontakten før du skifter tilbehør eller nærmer deg deler som beveges i bruk.
- Alltid koble av apparatet fra strømmen hvis det ikke er under oppsyn, og før montering, demontering eller rengjøring.
- Det er helt nødvendig at dette apparatet til enhver tid er rengjort, da det kommer i direkte kontakt med mat.
- MERK: Hakkebladene er meget skarpe, unngå fysisk kontakt i forbindelse med tømning og rengjøring av apparatet, du kan påføre deg selv alvorlig skade.
- Dette apparatet er beregnet for bruk i husholdninger og lignende bruksområder, som:
 - kjøkkenområder for personale i butikker, på kontorer og andre arbeidsmiljøer.
 - av klienter på hoteller, moteller og andre boligmiljøer.
 - Bed and breakfast-miljøer.
 - gårder.
- Det skal ikke brukes annet tilbehør enn det som følger med apparatet.

DELEBESKRIVELSE

	Tåler oppvaskmaskin		Tåler oppvaskmaskin
1. Hastighetsvelger	X	11. Maskeholdeplate	V
2. Startknapp	X	12. Hakkekniv	V
3. Turboknapp	X	13. Raspe- og skjæreskive	V
4. Motorenhet	X	14. Aksel for raspe- og skjæreskive	V
5. Utløserknapper	X	15. Utløserknapp	V
6. Mixerstav	V	16. Bolle	V
7. Skyver	V	17. Blandvisper	V
8. Lokk med mekanikk	X	18. Skyver for maske	V
9. Terningkutter	V	19. Målekopp	V
10. Maske	V		

FØR FØRSTE GANGS BRUK

- Ta apparatet og delene ut av boksen. Fjern klistermerker, beskyttende folie eller plast fra apparatet.
- Plasser enheten på en flat og stabil overflate og sørg for at det er minst 10 cm fri plass rundt det. Dette apparatet egner seg ikke for montering i et skap eller for utendørs bruk.
- Før apparatet tas i bruk for første gang må alle avtagbare deler rengjøres med en fuktig klut. Bruk aldri slipende produkter.
- Sett støpslet til strømledningen inn i kontakten. (Merk: Sørg for at spenningen som indikeres på apparatet samsvarer med den lokale spenningen før apparatet kobles til. Spenning 220V-240V 50/60Hz)

- Apparatet brukes til å bearbeide myk mat i opp til ett minutt, samt hardere mat i opp til 15 sekunder. 3 sykler per bearbeiding.

BRUK

Bruk av stavmikseren

- Sett mikserstaven på motorenheten slik at den låses.
- Sett staven ned i målekoppen. Trykk så på startknappen.
- Eter bruk bruker du utløserknappene for å fjerne mikserstaven.

Bruk av mikseren

- Sett vispene på mikserhodet og sett mikserhodet på motorenheten slik at det låses.
- Sett vispene ned i målebegeret og trykk på startknappen.
- Eter bruk bruker du utløserknappene for å fjerne mikserhodet.

Bruk av hakkeballen

- Ikke bruk apparatet for kutting av meget harde ingredienser så som kaffebønner, gurkemeie, muskat og isbitler, da dette kan resultere i at bladet blir sløvt.
- Ikke sett støpslet inn i en elektrisk kontakt før nødvendig tilbehør er installert.
- Hold hakkekniven etter akselen, og plasser den forsiktig på spindelpeppen i bollen.
- Sett lokket på bollen og dreid det med klokken. Sjekk at låsen på lokket klinker seg på håndtaket på bollen.
- Sett motorenheten på lokket og sett støpslet i stikkkontakten.
- Tilsett ingrediensene gjennom hullet i lokket.
- Merk! Kontinuerlig bruk av apparatet bør ikke overstige 20-30 sekunder.

Bruk av skivene

- Ikke sett støpslet inn i en elektrisk kontakt før nødvendig tilbehør er installert.
- Sett drivakselen på akslen på bollen.
- Sett raspeskjæreskiven på drivakselen med ønsket side pekende oppover.
- Sett lokket på bollen og dreid det med klokken. Sjekk at låsen på lokket klinker seg på håndtaket på bollen.
- Sett motorenheten på lokket og sett støpslet i stikkkontakten.
- Tilsett ingrediensene gjennom hullet i lokket.
- Merk! Kontinuerlig bruk av apparatet bør ikke overstige 20-30 sekunder.

Bruk av terningkutteren

- Ikke sett støpslet inn i en elektrisk kontakt før nødvendig tilbehør er installert.
- Sett maskeholdeplaten i bollen, og sørg for at tappene går ned i hakkene.
- Plasser masken i hullet av maskeholdeplaten.
- Plasser terningkutteren på akslen på maskeholdeplaten.
- Sett lokket på bollen og dreid det med klokken. Sjekk at låsen på lokket klinker seg på håndtaket på bollen.
- Sett motorenheten på lokket og sett støpslet i stikkkontakten.
- Tilsett ingrediensene gjennom hullet i lokket.

RENGJØRING OG VEDLIKEHOLD

- Se delebeskrivelsen for å se hvilke deler som kan vaskes i oppvaskmaskin
- Motorenheten og bollelokket må ikke senkes i vann, rengjør disse delene med en fuktig klut. Bruk aldri sterke eller slipende rengjøringsmidler, skureputer eller stålull, som vil skade apparatet.
- Senk aldri det elektriske apparatet ned i vann eller en annen væske. Apparatet kan ikke vaskes i oppvaskmaskin.
- FØRSIKTIG! Knivene i hakkeren og i bollen er svært skarpe, ikke prøv å skru av hakkekniven og vær forsiktig når du rengjør den. Unngå å komme i kontakt med knivene, da du kan skjære deg på dem.

GARANTI

- Garantien for dette produktet gjelder i 24 måneder. Garantien din er gyldig hvis produktet er brukt i samsvar med instruksjonene og til det formål det var tiltenkt. I tillegg må originale kjøpsbevis (faktura, kvittering o.l.) presenteres. Disse må vise kjøpsdato, forhandler og artikkelnummer.

MILJØ



- Dette apparatet skal ved utløpet av sin brukstid ikke legges i husholdningsavfallet, men bli levert til en sentral for gjenvinning av elektriske og elektroniske husholdningsapparater. Dette symbolet på apparatet, bruksanvisningen og emballasjen gjør deg oppmerksom på dette. Materialene som er brukt i dette apparatet kan resirkuleres. Ved resirkulering av brukte husholdningsapparater gir du et viktig bidrag til beskyttelsen av vårt felles miljø. Spør dine lokale autoriteter etter informasjon om innsamlingssted.