

★ ★ ★ ●  
**TRiSTAR**

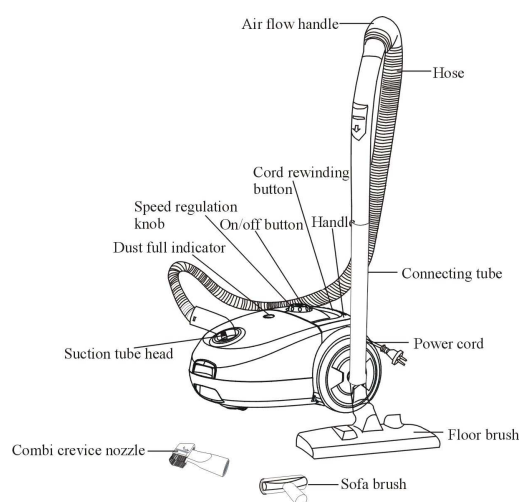


**SZ - 2158**

**Upozorenje: Ovaj uređaj namijenjen je samo za kućnu uporabu. Koristi se samo za unutarnje prostore ali ne za industrijska ili dekorativna područja.**

- ✧ Aerodinamički lijevani i originalni dizajn koji predstavlja moderni način života.
- ✧ Sa velikom usisnom snagom  
1600 W / 1800 W motori, velike usisne snage.
- ✧ Višestruki filter za sprječavanje sekundarnog zagađenja zraka  
Korištenje sustava s više filtera osigurati će čišćenje sve prašine a na izlazu će osigurati čist zrak.
- ✧ Jedan uređaj na koji se mog priključiti razne veličine usisnih mlaznica za višestruke primjene  
Različite mlaznice za usis se koriste za usisivanje prašine na tepihu ili na tvrdom podu ali i za odstranjivanje prašine na zidovima, ležaju, krevetu i svim kućanskim električnim uređajima.
- ✧ Nožni gumbi za lako upravljanje radom  
Nožni gumbi za uključivanje / isključivanje vas oslobađaju potrebe za saginjanjem i osiguravaju lak rad.
- ✧ Snaga usisa koja se može slobodno regulirati  
Za regulaciju usisne snage na usisnoj ručki i jedinici.
- ✧ Funkcija potpune indikacije stanja vreće za prašinu
- ✧ Kad su vreća za prašinu ili zračni filter u potpunosti začepljeni, indikator začepljenosti na vrhu kućišta će biti prekriven crvenim prikazom. To znači da morate isprazniti vreću za prašinu ili očistiti filter.

## OPIS DIJELOVA



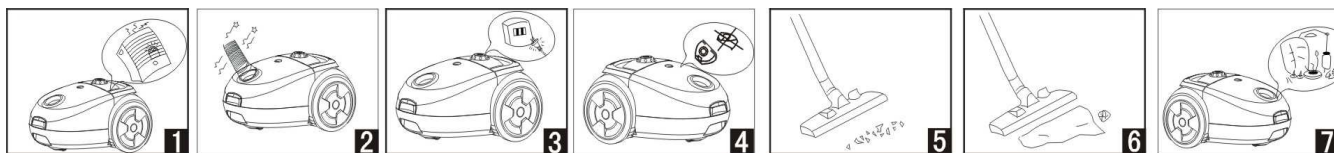
- Air flow handle** -- Ručica za regulaciju protoka
- Hose**-- Crijervo
- Handle**--Drška
- On/Off button**--Gumb za uključivanje/isključivanje
- Speed regulation knob**--Gumb za regulaciju brzine
- Dust full indicator**--Indikator napunjenosti prašinom
- Suction tube head**--Glava usisne cijevi
- Combi crevice nozzle**--Mlaznica za usisivanje šupljina
- Connecting tube**--Priključno crijevo
- Power cord**--Kabel za napajanje
- Floor brush**--Četka za pod
- Sofa brush**--Četka za sof
- Cord rewinding button**--Gumb za namotavanje kabela

## MJERE OPREZA

- ✧ Prije korištenja provjerite da li napon električne mreže odgovara nazivnom radnom naponu uređaja.
- ✧ Uređaj držite dalje od peći ili drugih predmeta na visokoj temperaturi jer to može utjecati na rad uređaja i dovesti do izobličenja plastičnih dijelova .(sl.1)
- ✧ Nemojte svijati, izvlačiti ili povlačiti uređaj za elastično crijevo, Ako je crijevo probušeno ili otečeno, umjesto njega koristite novo crijevo. (Sl. 2)
- ✧ Kad morate očistiti ili popraviti vaš uređaj ili zaustaviti njegov rad, odvojite ga od zidne utičnice. Prilikom odvajanja držite za utikača, a ne za kabel (sl.3)
- ✧ Nikad nemojte koristiti uređaj bez vreće za prašinu ili ako je vreća probušena ili ako nije postavljena .(sl.4)
- ✧ Pri usisivanju nemojte usisivati čestice blata, tijesta, zidnog pepela ili oštih predmeta. U protivnom može doći do začepljenja vreće za prašinu ili zračnog filtra ili oštećenja motora. Pri usisivanju ovih čestica, molimo vas da ih odmah očistite iz vreće za prašinu i filtra protoka zraka. (sl.5)
- ✧ Dok se nemojte usisati valjke za frizuru, velike papirnate ručnike ili plastične vreće koje mogu lako dovesti do blokade usisnog otvora, usisne cijevi ili usisne cijevi i baze. U protivnom može doći do loma ili izobličenja poklopca kućišta. Ako se na usisu pojavi blokada, odmah zaustavite postupak odvajanjem od zidne utičnice za čišćenje (sl.6)
- ✧ Prilikom čišćenja uređaja, mora se koristiti mokra krpa koja je namočena neutralnim rastvorom deterdženta,

umjesto benzina i banana vode. U protivnom to može dovesti do prekida ili izbljeđivanja boje kućišta .(sl.7)

- ✧ Nemojte za vrijeme korištenja blokirati ili zaklanjati poklopac kako biste izbjegli utjecaj na usisivanje normalnog zraka. U protivnom će motor biti oštećen pregrijavanjem.
- ✧ Ako je kabel za napajanje oštećen, mora ga zamijeniti proizvođač, ovlašteni serviser ili osoba sličnih kvalifikacija kako biste izbjegli opasnost od električnog udara.

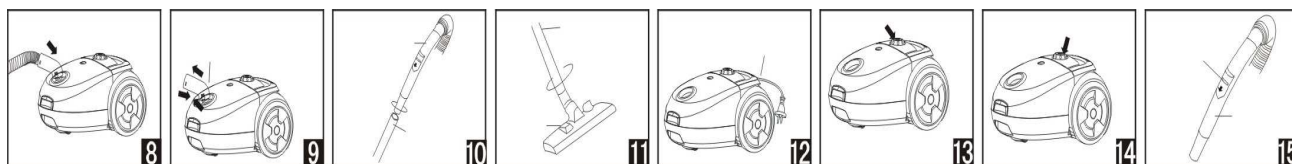


## UPUTE ZA SKLAPANJE

- ✧ Pritisnite gumb na gornjem dijelu glave plastične cijevi i zatim ga gurnite u smjeru otvora za ulaz zraka sve dok se ne zaključa (sl. 8)
- ✧ Prilikom oslobađanja crijeva, pritisnite gumb na vrhu plastične usisne cijevi i zatim ga izvucite van prema sebi.(sl. 9)
- ✧ Kako se koriste spojne cijevi i zakrivljena palica?  
Prilikom priključivanja uložite veći kraj spojne cijevi u dršku zračne struje i zatim ga zaokrenite da se učvrsti spoj. (Sl. 10)
- ✧ Povezivanje cijevi. Pogledajte na gornji prikaz .(sl. 10)
- ✧ Priključivanje spojne cijevi s četkom za pod. Za spajanje, umetnite manji kraj spojne cijevi u cijev na četki za pod i zatim okrenite prema priključku .(sl. 11)
- ✧ Obzirom na spojeve odgovarajućih cijevi s perforiranom mlaznicom, pogledajte gore navedeno.(sl.10)

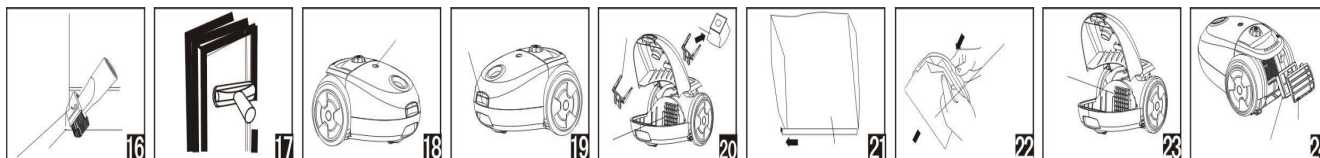
## UPUTE ZA UPOTREBU

- ✧ Izvucite utikač za napajanje  
Kabel za napajanje se mora izvući koliko je potrebno do žute oznake na vodiču. Ne smije se prekoračiti crvena oznaka (sl. 12)
- ✧ Gumb za uključivanje  
Nakon uključivanja u električno napajanje, pritisnite gumb na njemu gumb za napajanje kako biste ga pokrenuli / zaustavili (sl. 13)
- ✧ Regulacija snage usisa  
Za regulaciju ulazne snage i snage usisivanja pomoću gumba za regulaciju. (sl. 14)  
Za regulaciju usisne snage regulatorom protoka zraka na usisnoj ručki.  
Guranjem prema naprijed će se usisna snaga smanjiti a prema natrag će se usisna snaga povećati .(sl. 15)



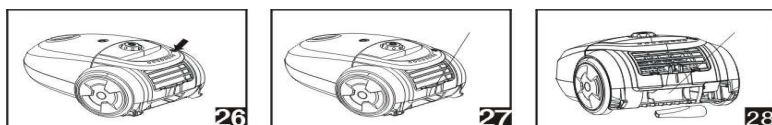
- ✧ Za kutna ili šuplja mjesta možete koristiti kombiniranu mlaznicu (sl. 16)
- ✧ Za ležaj, zavjese ili dekorativne površine, može se koristiti četkasti nastavak za sof. Četka za pod se koristi za deku i pod. (sl. 17)
- ✧ Čišćenje vreće za prašinu i zamjena dijelova.  
Kad se indikator usisivača na vrhu kućišta ispuni crvenom bojom, znači da je vreća za prašinu napunjena prašinom.  
Morate zamijeniti papirnatu vreću za usisivanje i očistiti zračni filter ako je začepljen . (sl. 18)
- ✧ Zamjena vreće s prašinom  
1) Podignite prednju pritegu poklopca kako bi se otvorio prednji poklopac (sl. 19)

- 2) Za vađenje vreće s prašinom iz nosača vreće. (sl. 20)
  - 3) Ako koristite papirnatu vreću za prašinu, zamijenite je novom. Ako je vrećica od tkanine, skinite štipaljku i otvorite vreću za prašinu kako biste iz nje ispraznili prašinu i zatim je vratili na svoje mjesto radi daljeg korištenja brtvljenjem vreće obujmicom. (sl. 21)
  - 4) Sklapanjem vreće s prašinom morate pritisnuti gumb obujmice na nosaču vreće i umetnuti vreću s prašinom u nosač vreće i vreću umetnuti u dva utora a zatim otpustiti gumb kojim se priteže vreća za prašinu. (sl. 22)
  - 5) Ako je vreća za prašinu poderana, odmah je zamijenite.
- ✧ Vratite prednji poklopac i okrenite držač vreće za prašinu kako biste izvadili filter radi čišćenja ili zamjene novim. (sl. 23)
  - ✧ Vraćanje izlaznog filtra za zrak  
Pritisnite mjesto pritege poklopca izlaza za zrak kako biste ispraznili izlaz radi čišćenja ili zamjene. (sl. 24)
  - ✧ Čišćenje ulaznoga i izlaznoga zračnog filtra. (sl. 25)
    - 1) Isperite filter pod mlazom tekuće vode.
    - 2) Odstranite ostatke vode tako da filter obrišete ručnikom i zatim osušite na toplom mjestu.
    - 3) Osušite filter na mjestu za ventilaciju ali pazite da ga ne pregrijete kao ne bi došlo do izobličenja od visoke temperature.



Upozorenje: Nemojte filter prati u stroju za pranje niti ga sušiti sušilom za kosu.

- ✧ Namatanje kabela za napajanje  
Kad se ne koristi, odvojite uređaj od električne utičnice i zatim pritisnite gumb za namotavanje i uvlačenje kabela za napajanje. (sl. 26)
- ✧ Pri skladištenju  
Umetnite plastični držač spojne cijevi u bazu uređaja ili kuku držača na stražnjoj strani uređaja. (Sl. 27)
- ✧ Stavite kombinirani nastavak za šupljine u otvor za priključke na dnu kućišta kad ste završili s usisivanjem. (sl. 28)



## VODIČ ZA RJEŠAVANJE PROBLEMA

Molimo vas da provjerite ove detalje prije nego vaš uređaj odnesete na popravak u ovlaštenu servis.

Problem	Mogući uzrok	Rješenje
Motor ne radi	1. Provjerite da li je utikač čvrsto utaknut u zidnu utičnicu. 2. Provjerite da li je sklopka za uključivanje uključena. 3. Provjerite da nije možda proradio zaštitni termostad radi zaštite od pregrijavanja.	1. Utaknite opet utikač u zidnu utičnicu kako biste osigurali da usisivač bude uključen. 2. Zatim ponovo uključite uređaj. 3. Čim se motor ohladi, uređaj će automatski nastaviti s radom.
Snaga usisivanja je sve manja	1. Provjerite da podna četka ili spojna cijev nisu začepljeni. 2. Provjerite da usisivač nije pun prašine; 3. Provjerite da zračni filter nije začepljen i da je spojna cijev pravilno priključena.	1. Smjesta odstranite začepljenje. 2. Ispraznite prašinu. 3. Očistite vreću za prašinu i ponovno sklopite spojne cijevi.
Kabel za napajanje se ne uvlači do kraja	Provjerite da kabel za napajanje nije uvrnut.	Odmotajte kabel za napajanje u punoj duljini i ponovo ga namotajte.

Kabel za napajanje se ne može izvući	Kabel napajanje je možda zapetljan.	Odmotajte i više puta namotajte kabel pritiskom na gumb za namotavanje kabela.
Kabel za napajanje se sam od sebe namotava	Inercijsko namotavanje kabela pomoću uređaja za namotavanje možda nije u funkciji.	Povucite i uvucite kabel za namotavanje 4-5 puta. Ako se kabel još uvijek namotava sam od sebe, zatražite od ovlaštenog servisa popravak.
Nema regulacije brzine	Možda je regulator brzine izvan funkcije	Pokrenite uređaj nekoliko puta iznova, ako je još uvijek izvan funkcije, zatražite popravak u ovlaštenom servisu.
Prednji poklopac se ne može zatvoriti	Provjerite da li unutra nema vreće za prašinu ili je prednji poklopac izobličen jer vreća za prašinu nije u ispravnom položaju.	Postavite vreću za prašinu u ispravni položaj i zatim odnesite usisivač u ovlašteni servis.
Indikator napunjenosti prašinom je u potpunosti crvene boje	Provjerite da podna četka, crijevo ili duga spojna cijev nisu začepjeni. Provjerite da vreća za prašinu nije puna i da zračni filter nije začepjen.	Odmah odstranite začepjenja. Očistite ili zamijenite vreću s prašinom. Očistite ulazni filter za zrak.

## TEHNIČKI PODACI

Nazivni napon: 230 V~50 Hz

\*\*\*\*\*

**Upozorenje: Ovaj uređaj je namenjen isključivo za kućnu upotrebu. Sme se koristiti samo u kući i nije namenjen za industrijsku ili spoljnu upotrebu.**

- ✧ Moderan oblik i originalni dizajn predstavljaju savremeni, elegantni stil.
- ✧ Velika snaga usisavanja  
1600W/1800W motori, velika snaga usisavanja.
- ✧ Multi-filter kojim se izbegava povratno zagađivanje vazduha  
Upotreba multi-filter sistema obezbeđuje čišćenje sve prašine i izbacivanje prečišćenog vazduha iz izduvne cevi.
- ✧ Jedan uređaj, opremljen različitim multi-funkcionalnim  
Različiti usisnici koriste se za usisavanje prašine sa teših i podova, ali i za uklanjanje prašine sa zidova, plafona, kauča, kreveta i svih kućanskih aparata.
- ✧ On / Off pedala za lako rukovanje  
On / Off pedala omogućava vam da nastavljate rad, bez nepotrebnog savijanja.
- ✧ Slobodno regulisanje snage usisavanja  
Na ručici s protokom vazduha možete regulisati snagu usisavanja.
- ✧ Indikator prašine pokazuje koliko je vrećica puna
- ✧ Kada su vrećica za prašinu ili filteri napunjeni prašinom, indikator prašine koji se nalazi na gornjem delu usisivača biće obojen crvenim. Ovo pokazuje da je vreme da ispraznite vrećicu, ili očistite filter

## OPIS DELOVA (ODOZGO NA DOLE)

On/Off button --On / Off prekidač

Handle --Ručica

Dust full indicator--Indikator prašine

Connecting tube--Cev

Suction tube head--Usisnik

Power cord--Strujni kabl

Floor brush--Četka za pod

Combi crevice nozzle--Dodatak za uzane površine

Sofa brush--Četka za mebl

Air flow handle-- Ručica s protokom vazduha

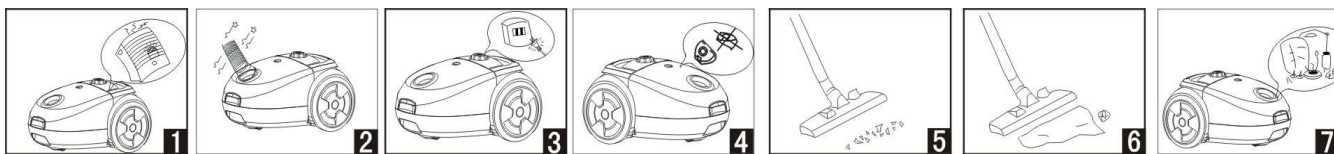
Hose-- Crevo

Cord rewinding button--Dugme za namotavanje kabla

Speed regulation knob--Regulator brzine

## MERE OPREZA

- ✧ Pre prve upotrebe, obavezno proverite da li vaša naponska mreža odgovara voltaži označenoj na samom proizvodu.
- ✧ Držite uređaj dalje od štednjaka ili drugog izvora toplote, da ne bi došlo do deformisanja plastičnih delova (sl.1)
- ✧ Ne savijajte, ne vadite i ne vucite crevo. Ne koristite iscepano ili oštećeno crevo. Stavite novo. (sl. 2)
- ✧ Ukoliko je potrebno da očistite ili popravite ovaj uređaj, ili nakon što ste završili sa njegovim radom, obavezno izvucite strujni kabl iz utičnice. Prilikom izvlačenja kabla, uvek vucite za utikač, a nikad ne vucite kabl. (sl. 3)
- ✧ Nikada ne koristite uređaj bez vrećice za prašinu, ili ako je vrećica iscepana, ili nije propisno postavljena na mesto (sl. 4)
- ✧ Prilikom usisavanja, nemojte usisavati blato, testo, malter i oštre predmete. To može dovesti do oštećenja vrećice za prašinu, ili filtera, ili samog motora. Ukoliko usisate takve predmete, obavezno odmah očistite vrećicu i filter. (sl. 5)
- ✧ Tokom upotrebe, nemojte usisavati krupne navoje kose, papira ili plastične kese, jer to lako može dovesti do zagušenja usisnika, cevi ili creva. Takodje može izazvati kvar i deformisanje oklopa usisivača. Ukoliko sode do bilo kakvog zagušenja, odmah prestanite sa radom i izvucite strujni kabl iz utičnice. (sl. 6)
- ✧ Prilikom čišćenja uređaja koristite vlažnu krpu natopljenu čistom vodom ili neutralnim deterdžentom. Nemojte koristiti benzin i razredjivače, da ne bi oštetili ili izbledeli boju na oklopu uređaja.(sl. 7)
- ✧ Tokom upotrebe nemojte blokirati ili prekrivati zadnji izlaz vazduha, ne bi li obezbedili normalan protok. U suprotnom, motor se može pregrijati i oštetiti.
- ✧ Ukoliko je strujni kabl oštećen, sme ga zameniti isključivo proizvođač, ili ovlašćeni servis, ili kvalifikovani električar, da bi izbegli bilo kakav rizik.



## SASTAVLJANJE

- ✧ Pritisnite dugme na vrhu plastične usisne cevi i gurnite je u pravcu otvora za vazduh dok ne nalegne (sl. 8)
- ✧ Prilikom vadenja creva, pritistnite dugme na vrhu plastične usisne glave i povucite ka sebi. (sl. 9)
- ✧ Kako da koristite cevi i zakrivljene delove?  
Prilikom spajanja, širi kraj cevi ubacite u ručicu sa protokom vazduha, a zatim zavijte dok se ne spoje. (sl. 10)
- ✧ Spajanje cevi. Pogledajte gore navedeno. (sl. 10)
- ✧ Spajanje cevi sa četkom. Prilikom spajanja, ubacite manji kraj cevi u cev četke, a zatim zavijte dok se ne spoje. (sl. 11)



- ✧ Što se tiče spajanja cevi sa ostalim delovima pogledajte gore navedeno. (sl. 10)

## UPUTSTVO ZA KORIŠĆENJE

- ✧ Izvucite strujni kabl

Strujni kabl se može izvući sve do žute oznake. Zabranjeno je preći crvenu oznaku (sl. 12)

- ✧ Taster za uključivanje

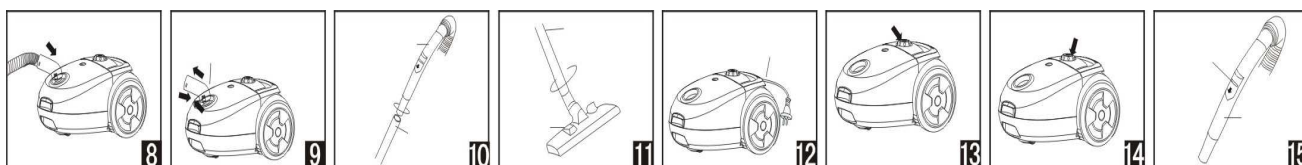
Nakon što ste uključili strujni kabl u utičnicu, pritisnite taster na oklopu usisivača da uključite i isključite usisivač. (sl. 13)

- ✧ Regulacija usisne snage

Možete kontrolisati ulaznu i usisnu snagu regulisanjem potencijometra.(sl. 14)

Možete kontrolisati usisnu snagu regulatorom protoka vazduha na ručici.

Gurnite unapred i usisna snaga će se smanjit, gurnite unazad i usisna snaga će se povećati. (sl. 15)



- ✧ Za uglove i zavoje, koristite dodatak za uzane površine (sl. 16)

- ✧ Za kaučeve, zavese i dekorativne površine, koristite četku za kauč. Četku za pod možete koristiti i za čebad. (sl. 17)

- ✧ Čišćenje vrećice za prašinu i dodataka.

Kada se indikator na gornjem delu usisivača oboji u crveno, to znači da morate očistiti vrećicu za prašinu.

Zamenite papirnu vrećicu i očistite filter za vazduh, ukoliko je zaprljan. (sl. 18)

- ✧ Zamena vrećice za prašinu

- Podignite stegu na gornjem delu da podignete gornji deo (sl. 19)
- Izvucite vrećicu za prašinu iz držača. (sl. 20)
- Ako koristite papirnu vrećicu, zamenite je novom. Ako koristite platnenu vrećicu, podignite stegu, izvucite vrećicu, ispraznite je i vratite na mesto, zatim ponovo vratite stegu. (sl. 21)
- Prilikom vraćanja vrećice, trebalo bi da pritisnete stegu na držaču vrećice, ubacite vrećicu izmedju dva useka, a zatim otpustite dugme da bi vrećica bila stegnuta. (sl. 22)
- Ako je vrećica pocepana, odmah je zamenite.

- ✧ Podignite poklopac i prevrnite držač vrećice, da bi izvukli filter za čišćenje ili ga zamenili novim.(sl. 23)

- ✧ Zamena filtera za vazduh

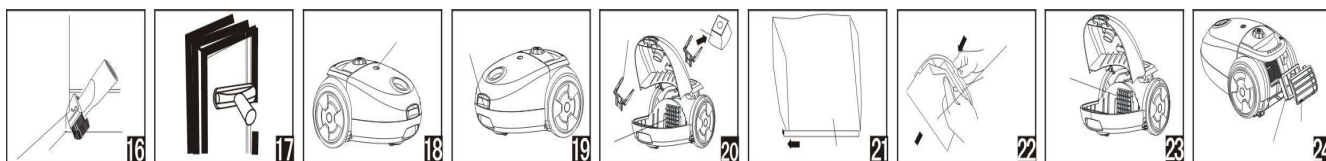
Pritisnite stegu poklopca za izlaz vazduha, ne bi li izvukli poklopac za čišćenje ili zamenu novim. (sl. 24)

- ✧ Čišćenja usisnog i izduvnog filtera. (sl. 25)

1) Stavite filter pod tekuću vodu.

2) Uklonite ostatke vode tapkanjem filtera po peškiru, a zatim ga ostavite da se osuši na hladnom mestu.

3) Filter sušite na provetrenom mestu, vodite računa da ga ne stavite na sušenje na toplo, ne bi li izbegli njegovu deformaciju usled povišene temperature



Upozorenje: Ne perite filter u mašini za veš, niti ga sušite fenom za kosu.

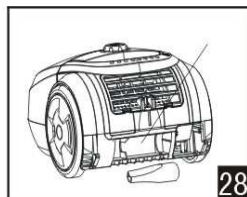
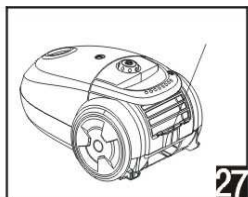
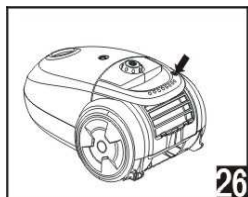
- ✧ Vraćanje strujnog kabla

Kada ne koristite usisivač, izvucite strujni kabl iz utičnice i pritisnite taster za navijanje strujnog kabla. (sl. 26)

- ✧ Skladištenje

Ubacite plastični nosač cevi u usisivač ili kuku za nošenje u zadnji deo. (sl. 27)

- ✧ Stavite dodatak za uzane površine u skladište za dodatke na donjem delu usisivača. (sl. 28)



## VODIČ ZA NAJČEŠĆE PROBLEME

Molimo da proverite sledeće, pre nego što odnesete usisivač na popravku ovlašćenom serviseru.

<b>Problem</b>	<b>Mogući razlog</b>	<b>Rešenje</b>
Motor ne radi	1. Proverite da li je utikač dobro nalegao u utičnicu. 2. Proverite da li je prekidač prebačen na uključeno. 3. Proverite da li je termostats isključen zbog pregrejanosti motora.	1. Ponovo stavite utikač u utičnicu, da vidite da li dobro naleže.  2. Zatim ponovo uključite prekidač.  3. Nakon što se motor ohladi, usisivač će se automatski ponovo uključiti.
Snaga usisavanja je oslabila	1. Proverite da li crevo, četka ili cev nisu zagušeni. 2. Proverite da li je usisivač pun prašine. 3. Proverite da li je filter zagušen i da li je cev propisno spojena.	1. Odmah uklonite zagušenje. 2. Ispraznite prašinu iz vrećice. 3. Očistite vrećicu i ponovo spojite cev.
Strujni kabl se ne vraća potpuno na mesto	Proverite da li je kabl uvijen na nekom mestu.	Izvucite kabl donekle i ponovite postupak.
Strujni kabl ne može da se izvuče	Strujni kabl je možda uvijen na nekom mestu	Odmotajte i izvucite nekoliko puta kabl, tako što ćete više puta pritisnuti dugme za namotavanje
Strujni kabl se sam namotava	Unutrašnje namotavanje na uređaju za namotavanje je možda oslabilo .	Izvucite i uvucite kabl 4-5 puta. Ako i dalje nastavi da se sam namotava, pozovite autorizovani servis za opravku.
Ne radi regulator brzine	Možda se regulator brzine pokvario	Restartujte nekoliko puta. Ako i dalje ne radi, pozovite ovlašćeni servis.
Prednja ploča ne može da se zatvori	Proverite da li ima vrećice za prašinu unutra i da li je propisno nameštena.	Propisno postavite vrećicu za prašinu. Ako i dalje neće da se zatvori, pozovite ovlašćeni servis.
Pokazivač prašine je obojen u crveno	Proverite da li su četka za pod, cev ili crevo zagušeni. Proverite da li je vrećica puna ili filter zapušen.	Odmah uklonite zagušenje. Zamenite ili očistite vrećicu za prašinu. Očistite filter.

## TEHNIČKE SPECIFIKACIJE

Označena voltaža: 230V~50Hz

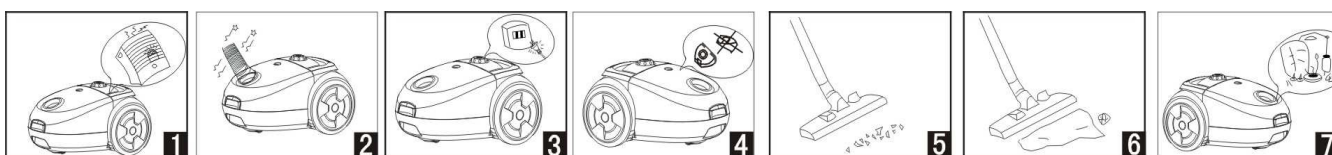
\*\*\*\*\*

## SICHERHEITSHINWEISE

- ✧ Vergewissern Sie sich vor Inbetriebnahme, dass Netzspannung und Typenschild übereinstimmen.
- ✧ Gerät von wärmeerzeugenden Geräten fernhalten (Abb. 1).
- ✧ Saugschlauch nicht überdehnen oder knicken, gebrochenen Saugschlauch nicht weiter benutzen (Abb. 2).



- ✧ Vor dem Reinigen und nach Gebrauch stets Netzstecker ziehen. Hierbei nicht am Kabel, sondern am Stecker ziehen. Zum Tragen stets Handgriff benutzen (Abb. 3).
- ✧ Nicht ohne oder mit defektem Staubbeutel benutzen (Abb. 4).
- ✧ Niemals brennende oder scharfkantige Gegenstände aufsaugen, wie z.B. Zigaretten, Streichhölzer, heiße Asche oder Stecknadeln. In diesem Fall Staubbeutel und Filter sofort ausleeren (Abb. 5).
- ✧ Keine größeren Gegenstände wie Papier oder Kunststofftüten aufsaugen, das verstopft Saugschlauch oder Saugrohr. Bei Verstopfung Gerät ausschalten, Netzstecker ziehen und reinigen (Abb. 6).
- ✧ Zur Reinigung des Staubsaugers nur feuchtes Tuch mit Neutralreiniger benutzen, keinesfalls Lösungsmittel (Abb. 7).
- ✧ Hinteren Luftaustritt nicht blockieren, das kann zu Überhitzung des Motors führen.
- ✧ Beschädigtes Netzkabel durch autorisierten Kundendienst ersetzen lassen.

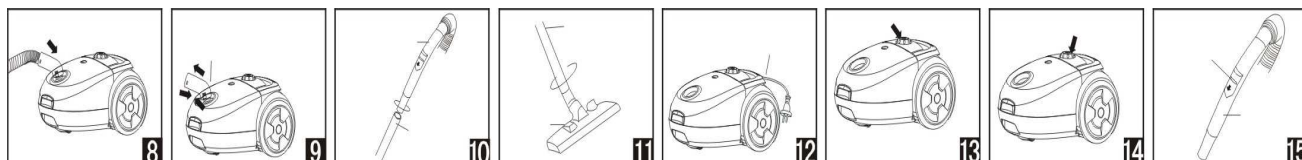


## ZUSAMMENBAU

- ✧ Drücken Sie die Sperre oben am Saugschlauchanschluss und setzen den Saugschlauch ein (Abb. 8).
- ✧ Zum Abnehmen des Saugschlauchs drücken Sie die Sperre am Saugschlauchanschluss und ziehen ihn ab (Abb. 9).
- ✧ Anschließen des Saugrohrs: Stecken Sie das größere Ende in den Handgriff des Saugschlauchs (Abb. 10).
- ✧ Stecken Sie die Verlängerung des Saugrohrs entsprechend an (Abb. 10).
- ✧ Anschließen der Bodendüse: Stecken Sie das kleinere Ende des Saugrohrs in die Bodendüse (Abb. 11).
- ✧ Anschließen der Spaltendüse ist entsprechend (Abb. 10).

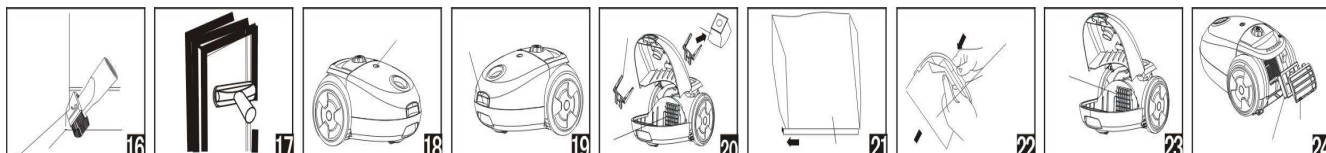
## BEDIENUNGSHINWEISE

- ✧ Kabel ausziehen  
Kabel bis zur gelben Markierung herausziehen, jedoch keinesfalls über die rote Markierung hinaus (Abb. 12).
- ✧ EIN/AUS-Schalter  
Nach dem Einstecken in die Steckdose schalten Sie den Staubsauger mit dem EIN/AUS-Schalter ein (Abb. 13).
- ✧ Regelung der Saugkraft  
Die Saugleistung wird mit dem Drehknopf eingestellt (Abb. 14).  
Die Saugkraft können Sie ebenfalls am Handgriff einstellen, zur Verringerung der Saugkraft Regler nach vorn schieben, zur Erhöhung nach hinten schieben (Abb. 15).



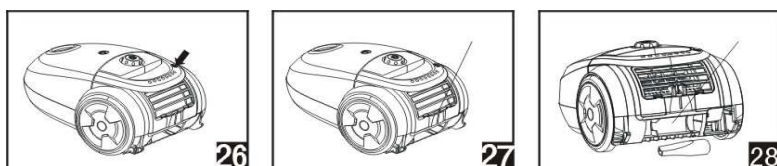
- ✧ Für Ecken und Spalten benutzen Sie die Kombi-Spaltendüse (Abb. 16).
- ✧ Für Polstermöbel und Gardinen benutzen Sie die Polsterdüse. Die Bodendüse benutzen Sie für harte Böden und Teppiche/Teppichböden (Abb. 17).
- ✧ Staubbeutel ausleeren und ersetzen:  
Ist die Staubbeutel-Füllanzeige rot, dann ist der Staubbeutel voll.  
Der Papierstaubbeutel muss ausgetauscht und der Luftfilter gereinigt werden (Abb. 18).
- ✧ Staubbeutel austauschen:
  - Öffnen Sie den Verschluss vorn (Abb. 19).
  - Entnehmen Sie den Staubbeutel (Abb. 20).

- Bei Benutzung eines Papierstaubbeutels tauschen Sie ihn bitte gegen einen neuen aus. Bei Benutzung eines
  - Stoffbeutels entnehmen Sie den Clip, öffnen den Staubbeutel und entleeren ihn. Danach setzen Sie ihn zurück
  - und verschließen den Staubbeutel wieder mit dem Clip (Abb. 21).
  - Drücken Sie auf die Klammer des Staubbeutelhalters und setzen den Staubbeutel in die Führung ein (Abb. 22).
  - Einen beschädigten Staubbeutel ersetzen Sie bitte sofort.
- ✧ Entnehmen Sie den Filter, reinigen ihn und setzen ihn zurück (Abb. 23).
- ✧ Austausch des Luftaustrittsfilters:  
Drücken Sie auf die Klammer des Luftaustritts, entnehmen den Filter und reinigen ihn. Danach setzen Sie den Filter zurück (Abb. 24).
- ✧ Reinigung Lufteintritt- und Luftaustrittfilter (Abb. 25):
- 1) Spülen Sie den Filter unter fließendem Wasser aus.
  - 2) Trocknen Sie den Filter an der Luft.
  - 3) Trocknen Sie den Filter nicht mit Heißluft, das kann zu Verformungen führen.



Warnung: Keinesfalls in der Waschmaschine waschen oder mit einem Fön trocknen.

- ✧ Kabelaufwicklung  
Bei Nichtbenutzung ziehen Sie bitte den Netzstecker und drücken den Fußschalter zur Kabelaufwicklung (Abb. 26).
- ✧ Aufbewahrung  
Stecken Sie das Saugrohr hinten am Gerät auf (Abb. 27).
- ✧ Die Kombi-Spaltendüse findet Platz im Aufbewahrungsfach im Gerät (Abb. 28).



## FEHLERERKENNUNG UND -BEHEBUNG

Bevor Sie sich an einen Kundendienst wenden sollten Sie anhand nachstehender Liste selbst einen Gerätecheck vornehmen.

Problem	Mögliche Ursache	Lösungsvorschlag
Motor arbeitet nicht	1. Überprüfen Sie, ob das Netzkabel korrekt angeschlossen ist. 2. Überprüfen Sie, ob das Gerät eingeschaltet ist. 3. Überprüfen Sie, ob der Thermoschalter durch Überhitzung eingeschaltet ist.	1. Stecken Sie den Netzstecker korrekt in die Steckdose. 2. Schalten Sie das Gerät ein. 3. Warten Sie ab, bis sich das Gerät abgekühlt hat, danach läßt es sich wieder einschalten.
Saugleistung wird schwach	1. Überprüfen Sie, ob Saugschlauch, Saugrohr oder Düse verstopft sind. 2. Überprüfen Sie, ob der Staubbeutel voll ist. 3. Überprüfen Sie, ob der Luftfilter verstopft und das Saugrohr korrekt	1. Entfernen Sie die Verstopfung. 2. Leeren Sie den Staubbeutel. 3. Reinigen Sie den Luftfilter und schließen das Saugrohr korrekt an.

	angeschlossen ist.	
Netzkabel wird nicht vollständig aufgewickelt	Überprüfen Sie, ob sich das Netzkabel verdreht hat.	Ziehen Sie das Netzkabel voll aus und wickeln es dann wieder auf.
Netzkabel kann nicht ausgezogen werden	Überprüfen Sie, ob sich das Netzkabel verdreht hat.	Ziehen Sie das Netzkabel voll aus und wickeln es dann wieder auf.
Netzkabel zieht sich automatisch ein	Die Bremse der Kabelaufwicklung ist möglicherweise beschädigt.	Ziehen Sie das Netzkabel 4-5-mal aus. Beim Fortbestehen des Problems wenden Sie sich bitte an den Kundendienst.
Saugleistung kann nicht eingestellt werden	Der Einstellknopf ist möglicherweise beschädigt.	Beim Fortbestehen des Problems wenden Sie sich bitte an den Kundendienst.
Vordere Abdeckung lässt sich nicht schließen	Überprüfen Sie, ob sich der Staubbeutel verfangen hat.	Setzen Sie den Staubbeutel neu ein. Beim Fortbestehen des Problems wenden Sie sich bitte an den Kundendienst.
Staubbeutel-Füllanzeige ist rot	Überprüfen Sie, ob Saugschlauch, Saugrohr oder Düse verstopft sind. Überprüfen Sie, ob der Staubbeutel voll oder der Filter blockiert ist.	Entfernen Sie die Verstopfung. Reinigen oder ersetzen Sie den Staubbeutel und reinigen den Luftfilter.

## TECHNISCHE SPEZIFIKATIONEN

Speisung: 230V~50Hz

\*\*\*\*\*

### Hinweise zum Umweltschutz



Dieses Produkt darf am Ende seiner Lebensdauer nicht über den normalen Haushaltsabfall entsorgt werden, sondern muss an einem Sammelpunkt für das Recycling von elektrischen und elektronischen Geräten abgegeben werden. Das Symbol auf dem Produkt, der Gebrauchsanleitung oder der Verpackung weist darauf hin. Die Werkstoffe sind gemäß ihrer Kennzeichnung wieder verwertbar. Mit der Wiederverwendung, der stofflichen Verwertung oder anderen Formen der Verwertung von Altgeräten leisten Sie einen wichtigen Beitrag zum Schutze unserer Umwelt. Bitte erfragen Sie bei der Gemeindeverwaltung die zuständige Entsorgungsstelle.