



DF-6510

NL - Page 1

GB – Page 8

FR - Page 15

DU - Page 22

PT - Page 29

ES - Page 37

PL- Page 44

BIO ETHANOL SFEERHAARD

- Id.nr. DF-6510-10/12/28-001
- Brandstof: Bio-ethanol.
- Maximale vulling: 0.580L Bio-ethanol.
- Minimaal 1 meter afstand houden van brandbare objecten
- Niet gebruiken in ruimtes kleiner dan 66m³
- Maximale brandduur: 150min.

Waarschuwing:

- Neem bij gebruik van deze bio ethanol sfeerhaard, de nationale en plaatselijke regelgeving in acht, die moet worden gehanteerd voor ingebruikname van dit toestel.
- Zorg er voor dat ramen open staan bij gebruik van deze sfeerhaard.
- Niet aansteken als het apparaat nog warm is.
- Dit toestel mag niet worden gewijzigd!
- Het is alleen toegestaan originele vervangingsonderdelen van de fabrikant te gebruiken.
- Meervoudig gebruik van andere gelijksoortige apparaten is alleen toegestaan, indien er voldoende ventilatie is.
- Dit toestel is bestemd voor gebruik op de vloer.



Voeg geen bio-ethanol toe op een brandend vuur.



Voeg geen bio-ethanol toe, als de haard nog warm is.

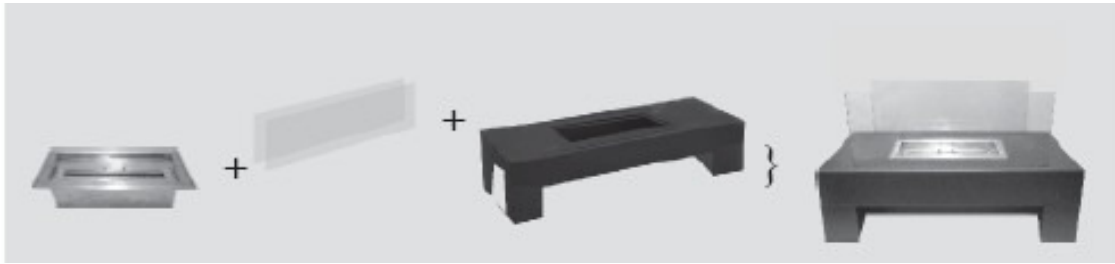
Gebruik alleen bio ethanol met een minimum alcoholpercentage van 95%

Een bio-ethanol sfeerhaard is een milieuvriendelijke sfeerhaard, die overal in huis geplaatst kan worden. U kunt een echt vuur aanschouwen zonder de noodzaak om een schoorsteen te plaatsen. Aangezien bio-ethanol verbrandt vrijwel zonder residu, volstaat ventilatie door middel van een geopend raam in de meeste gevallen in ruimtes van voldoende grootte.

Lees voor het gebruik van de haard de instructies, en bewaar deze op een veilige plaats, zodat u ze later altijd na kunt lezen. De fabrikant en de importeur aanvaarden geen enkele aansprakelijkheid in het geval de instructies in deze handleiding niet zijn opgevolgd. Let op: Nooit het vuur laten branden terwijl u weg bent. Altijd het vuur doven wanneer u de woning verlaat of gaat slapen.

DF-6510

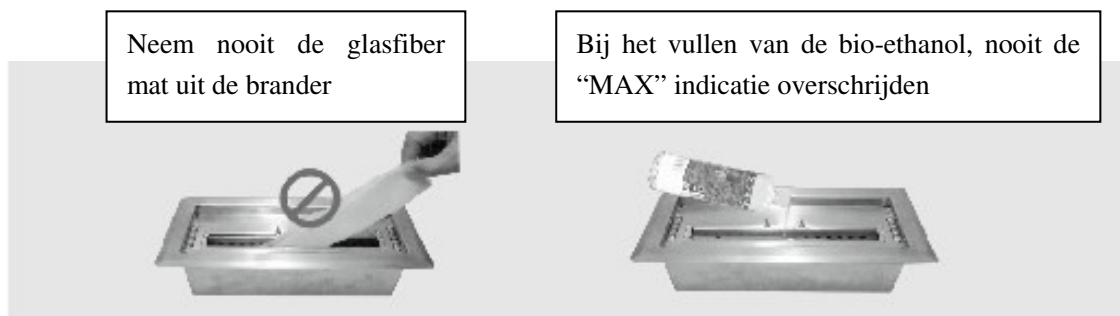
Montage



Let op: plaats nooit een gevulde brander in de branderhouder. Dit om te voorkomen dat er per ongeluk gemorst wordt.

1. Plaats de brander in het frame van de haard.
2. Plaats het glas voorzichtig in de daarvoor bestemde sleuven.
3. Plaats het toestel op een vaste en horizontale ondergrond.
4. Deze ondergrond moet minimaal 10kg kunnen dragen. Indien dit niet het geval is, dan dient er een additionele steun geplaatst te worden.

Vullen van de sfeerhaard met bio-ethanol



1. Neem nooit de glasfiber mat uit de brander
2. Bij het vullen van de bio-ethanol, nooit de “MAX” indicatie overschrijden

Ontsteken van de haard

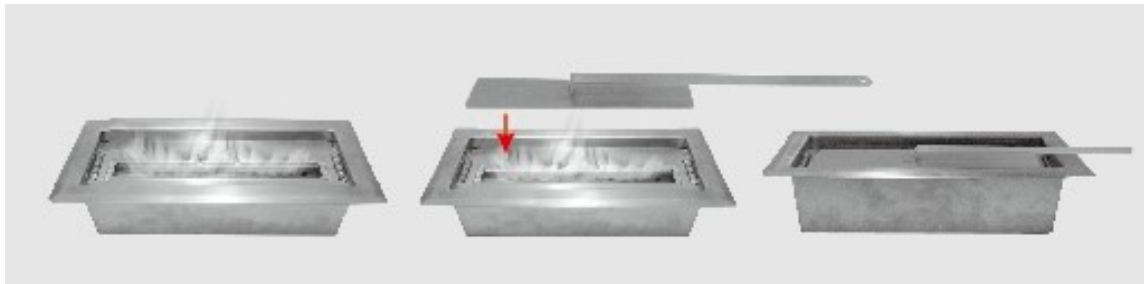


1. Na de brander gevuld te hebben met voldoende bio-ethanol ontsteekt u de haard.
2. Ontsteek het vuur niet van bovenaf maar vanaf de zijkant, er kunnen steekvlammen ontstaan. Zorg dat u een veilige afstand houdt van het toestel.
3. De sfeerhaard kan alleen gebruikt worden in ruimtes van voldoende afmeting. De afmeting van de ruimte moet minimaal 66m^3 zijn, wat overeenkomt met een vloerafmeting van 30m^2 en een hoogte van 2,20m.
4. Zorg er voor dat het toestel tijdens gebruik niet geplaatst is op een brandbare ondergrond. Houd minimaal 1,80m afstand tussen toestel en wanden en plafond.
5. Houd het toestel op minimaal 1,00m afstand van brandbare materialen en objecten.

Let op: indien u na meerdere pogingen de bio ethanol in de brander niet kunt ontsteken, is het mogelijk dat een aanzienlijk deel van de alcohol reeds is verdampt, waardoor het niet ontvlamt. In dit geval een paar minuten wachten en vervolgens de bio ethanol uit de brander verwijderen. Nooit de bio ethanol afvoeren bij een inzamelpunt voor gevaarlijke stoffen.

Doven sfeerhaard

Het vuur nooit doven met water!



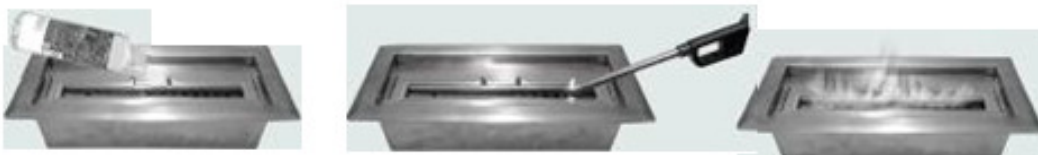
Wij adviseren de bio ethanol brander volledig uit te laten branden totdat de bio ethanol volledig is opgebrand.

Dit voorkomt de geur van alcohol in de ruimte.

1. Indien u toch voortijdig het vuur wilt doven, plaats dan de vuurdover op de brander opening.
2. De haard moet **minimaal 30 minuten** afkoelen met de brander in gesloten positie.

Vullen van de haard

Het is niet toegestaan bio ethanol toe te voegen als de brander nog brandt of indien de brander nog warm is!!!



Bij het vullen van de bio-ethanol, nooit de "MAX" indicatie overschrijden

1. De haard moet **minimaal 30 minuten** afkoelen met de brander in gesloten positie, nadat het vuur is gedoofd of dat de bio ethanol volledig is opgebrand (zoals beschreven in "doven sfeerhaard").
2. Hierna vult u de haard met bio-ethanol (zoals beschreven in "Vullen van de sfeerhaard met bio-ethanol")
3. Steek de brander aan zoals beschreven in "Ontsteken van de haard".

Veiligheidsinstructies

Het toestel is ontworpen voor onderstaand gebruik:

- De haard is vooral een decoratief object en niet in eerste instantie ontwikkeld om als verwarmingselement te gebruiken
- Het product is alleen bedoeld voor huishoudelijk gebruik en niet voor commercieel gebruik.
- Het gebruik van het product is beschreven in de instructies. Het is niet geschikt voor enig ander gebruik.
- Het toestel is alleen geschikt voor het branden van bio-ethanol, andere materialen zijn niet toegestaan.

Gevaar voor verwonding

- Nooit het vuur laten branden terwijl u weg bent. Altijd het vuur doven wanneer u de woning verlaat of gaat slapen.
- Dit apparaat is niet bedoeld om gebruikt te worden door personen (waaronder kinderen) met verminderde fysieke, zintuiglijke of mentale capaciteiten of een gebrek aan ervaring en kennis, tenzij zij onder toezicht staan of aanwijzingen hebben gekregen m.b.t. het gebruik van dit apparaat door iemand die verantwoordelijk is voor hun veiligheid.
- Houd de verpakking buiten bereik van kinderen. Er is een gevaar voor verstikking.
- Houd kinderen en huisdieren uit de buurt van de haard. Volg de instructies op de bio ethanol verpakking.
- Bio-ethanol is niet geschikt om te drinken. In geval van inslikken onmiddellijk een arts raadplegen en de verpakking van de bio ethanol tonen.
- Als bio ethanol op een houten vloer gemorst wordt, kan dit vlekken veroorzaken.
- Het is niet toegestaan om voedsel te bereiden boven het vuur.
- Het is niet toegestaan andere materialen anders als bio ethanol in de brander te doen.
- Tijdens gebruik kan het product heet worden. Nadat het vuur is gedoofd, zal het nog enige tijd warm blijven. Zorg er voor dat het toestel volledig is afgekoeld voordat u het aanraakt of dat u het weer vult.

Gevaar voor verstikking

- Tijdens gebruik van dit product dient u er voor te zorgen dat er een venster geopend is zodat er voldoende toevoer van verse lucht is en om te voorkomen dat er een gebrek aan zuurstof ontstaat.

Brandgevaar

- Het is niet toegestaan om voorwerpen op of in de haard te plaatsen.
- Dek de ventilatie-openingen van de haard niet af tijdens gebruik van het toestel.
- Verplaats het product niet tijdens gebruik of als de brander al gevuld is met bio ethanol.
- Gebruik het toestel niet boven een warmtebron.
- Na het vullen van de bio ethanol kunt u het ontsteken zoals beschreven in "Ontsteken van de haard"
- Vul geen bio ethanol op een brandend vuur of als het toestel nog warm is.
- Doof het vuur niet met water. Doof het vuur altijd zoals beschreven in "Doven sfeerhaard"
- Indien u bio ethanol morst, veeg dit onmiddellijk schoon met een doek met water, om te voorkomen dat het per ongeluk ontsteekt. Indien er bio ethanol gemorst is op of naast de haard controleer dan of er ook nog bio ethanol is achtergebleven in het onderste deel van het toestel. Als dit het geval is dan wegvegen en schoonmaken met een doek met water.
- Tijdens het vullen van het toestel is het niet toegestaan te roken, eten of drinken.
- Probeer het vuur niet aan te wakkeren (met bv een föhn).
- Bewaar de bio ethanol altijd in een afgesloten en geëtiketteerde fles.
- Bio ethanol is zeer licht ontvlambaar, bewaar het daarom op een koele plaats en stel het niet bloot aan direct zonlicht en houd het weg van warmtebronnen en/of open vuur. Bewaar geen grote hoeveelheden, niet meer dan 5 liter in uw huis.
- Ondanks alle veiligheidsmaatregelen; als er een brand uitbreekt blus dit dan met een alcoholbestendig schuimvormend blusmiddel
- Zorg voor een blusmiddel vlakbij de haard zoals bijvoorbeeld een brandblusapparaat.

Plaatsing van de haard

- Zet het toestel niet op tochtige plaats.
- Tijdens gebruik niet te dicht bij het vuur komen.

Gevaar voor brandwonden

- Het toestel en de onderdelen worden heet tijdens gebruik en blijven dit ook nog enige tijd nadat het vuur is gedoofd. Raak het toestel alleen aan als het volledig is afgekoeld.

Veiligheidsinstructies

- Neem bij gebruik van deze bio ethanol sfeerhaard, de nationale en plaatselijke regelgeving in acht, die moet worden gehanteerd voor ingebruikname van dit toestel.
- Als het toestel defect is, niet zelf repareren, maar laat dit doen door een erkende reparateur.

Verzorging en onderhoud

Let op: gevaar voor brandwonden als gevolg van hete oppervlakken

- Reinig het product niet voordat het volledig is afgekoeld!
- Niet reinigen met agressieve schuurmiddelen, bijtende chemicaliën of oplosmiddelen.
- Let op: nadat de brander is uitgebrand, wacht tot de haard volledig is afgekoeld.
- Zorg er voor dat er geen bio ethanol meer in de brander zit voordat u het schoonmaakt.
- Gebruik een zachte, lichtbevochtigde doek en indien noodzakelijk een mild reinigingsmiddel om de oppervlakken van het product en de accessoires te reinigen.
- Gebruik warm water en een kleine hoeveelheid afwasmiddel om het brandcompartiment regelmatig schoon te maken.
- Na reiniging er voor zorgen dat alle onderdelen droog zijn.

Opslag

Hete delen kunnen zorgen voor brandgevaar. Het product opslaan nadat het volledig is afgekoeld

- Indien u het product wilt opslaan, zorg er voor dat het product en de accessoires volledig zijn afgekoeld en de bio ethanol volledig is opgebruikt.
- Het toestel moet bewaard worden op een schone en droge plaats.
- Bio ethanol is zeer licht ontvlambaar, bewaar het daarom op een koele plaats en stel het niet bloot aan direct zonlicht en houd het weg van warmtebronnen en/of open vuur. Bewaar geen grote hoeveelheden, meer dan 5 liter in uw huis.

Problemen

Probleem	Mogelijke oorzaak en oplossing
De bio ethanol kan niet worden aangestoken	Indien u na meerdere pogingen de bio ethanol in de brander niet kunt ontsteken, is het mogelijk dat een aanzienlijk deel van de alcohol reeds is verdampt, waardoor het niet ontvlamt. In dit geval een paar minuten wachten en vervolgens de bio ethanol uit de brander verwijderen en opnieuw vullen.
In geval van brand	Ondanks alle veiligheidsmaatregelen; als er een brand uitbreekt blus dit dan met een alcoholbestendig schuimvormend blusmiddel. Zorg voor een blusmiddel vlakbij de haard zoals bijvoorbeeld een brandblusapparaat.

BIO ETHANOL FIREPLACE

- Id.nr. DF-6510-10/12/28-001
- Fuel: Bio-ethanol.
- Max filling: 0.580L of Bio-ethanol.
- Min. distance of 1M away from any burnable object.
- Min room vo.. is 66m³
- Maximum burning time: 150min.

Warning:

- When use Bio-ethanol fireplace, please follow the national as well as local regulations which have to be used for the installment of such device.
- Please be sure to open windows when use Bio-ethanol fireplace.
- Do not ignite the device if it is still warm.
- The design and construction of the device may not be changed.
- Only replacement parts permitted by the manufacturer are allowed.
- If ventilation are sufficient, multiple use of other simultaneous device can be allowed.
- This fireplace is designed for use on the floor.



Do not add ethanol fuel on to active fire.



Do not add ethanol fuel, while the fireplace is still hot.

Only use bio-ethanol with a minimum alcohol percentage of 95%.

Bio-ethanol fireplace is a environmental fireplace, which you can put anywhere in the house. People can enjoy a real fire and no need to install a chimney. As bio-ethanol burns with virtually no residue, ventilation by means of an open window suffices in most cases involving a room of adequate size.

Before using the fireplace, please carefully read through the operating instructions, and store it in a safe place. The instructions are packed with the product when it is passed on to others. The manufacturer and importer assume no liability in the event the data in these instructions has not been observed! Please note people should always be present when the fireplace is burning.

DF-6510

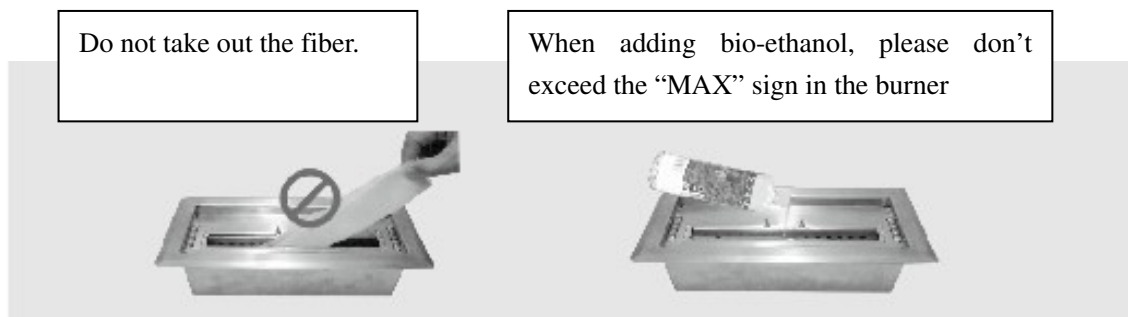
Assembly



Attention: Never place the fire compartment in the Fireplace when filled to prevent bio-ethanol from being inadvertently spilled on parts of the product or in its vicinity.

1. Put the fireplace compartment into fireplace body.
2. Put the glass into the designated slits carefully.
3. Keep the device placed on a smooth and level setup area.
4. Assembly platform must support minimum of 10kg. If cannot meet 10kg, additional support is required.

Adding Bio-ethanol into fireplace



1. Do not take out the fiber.
2. When adding bio-ethanol, please don't exceed the "MAX" sign in the burner

Igniting Bio-ethanol fireplace

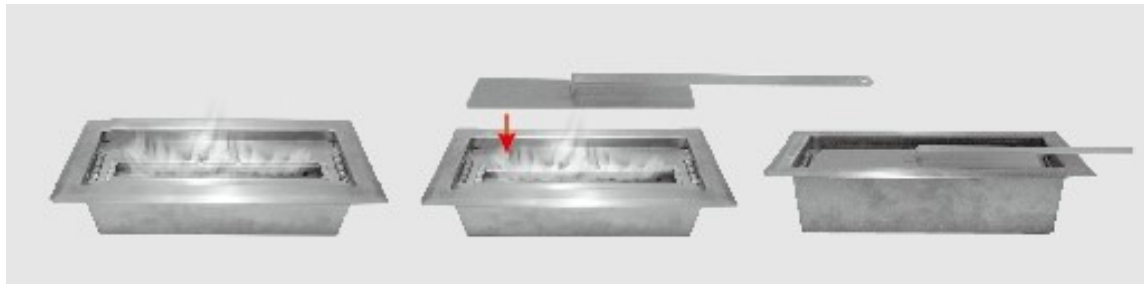


1. After filled with a sufficient amount of bio-ethanol, ignite the burner.
2. Mirror deflagration or darting flames may result. Do not light the fire from above; it should be lighted from the side. Ensure to keep a safe distance from the device.
3. The fireplace can only to be use in rooms of adequate size. The room size should amount to at least 66 m³, which corresponds to floor space of 30m² with a room height of 2.20m.
4. In the process, ensure that it is not situated on heat-sensitive or flammable bases and that no accumulation of heat can occur on ceilings and walls. For this purpose, ensure the distance between the device and the room ceiling at least 1.8 meters.
5. Please keep minimum distance of 1 meter away from any burnable material and objects.

Note: if you could not ignite the bio-ethanol in the fire compartment after repeated attempts, it is possible that a significant portion of the alcohol has already evaporated; thereby reducing its ignitability. In such case, you'd better wait a few minutes and then dispose of the bio-ethanol, which is still in the fire compartment. Never dispose of it at a collection point for hazardous substances.

Extinguishing fireplace

Forbidden extinguish the fire with water!



It's best to burn the fire compartment until the bio-ethanol has been completely used up, so that when reigniting the bio-ethanol it will be safe enough.

Furthermore, it is also could avoids the smell of alcohol spreading in the room.

1. Place the fire killer directly on top of fire opening in order to extinguish fire.
2. The fireplace must cool off for **at least 30 minutes** with the burner closed
Dispose of the bio ethanol

Adding more bio-ethanol

Forbidden to add bio-ethanol on to an active fire or into the fire compartment if it is still hot!!!



When adding bio-ethanol, please don't exceed the "MAX" sign in the burner

1. The fireplace must cool off for **at least 30 minutes** with the burner closed, after the fire has gone out or has been used up as described under "Extinguishing bio-ethanol".
2. Then refill the burner (for this see "Adding bio-ethanol")
3. Light up the bio-ethanol as described under "Igniting the bio-ethanol".

Safety instructions

The unit is designed for following tasks:

- Burning of ethanol Fireplace is only for decoration , and it is not use for main source of heating.
- The product is designed for private use and not for commercial use.
- The product use is described in the instructions. It is not suitable for any other using.
- The product is only suitable for burning bio-ethanol, any other materials be burned is not allowed.

Risk of injury & hygienic notices

- When the fireplace is burning, please keep it attended
- This unit is not suitable for using by persons (including children) with impaired physical, sensory or mental abilities or those lacking experience and/or knowledge unless they are supervised by a person responsible for their safety or received instructions on how to use the device from them. Children must be under supervision to ensure that keep them away from the device.
- Keep the packaging out of children's reach. There is a danger of suffocation among other things!
- Keep the children and pets away from the product and bio-ethanol. Also be sure to follow the bio-ethanol bottle's notices.
- Bio-ethanol is not suitable for drinking. If ingested, please seek medical attention at once and present the package label.
- When bio-ethanol is spilled on a wooden floor carelessly, it may leave behind marks.
- Forbidden to prepare food over the fire.
- Forbidden to burn other material.
- During use, the product and its contents become hot and after the fire has been extinguished, it will remain hot for some time too. Please assure the product to cool off completely before you touch or refill it.

Danger of suffocation

- When using the product, please ensure that a window is opened in order to prevent a lack of oxygen in the room's air which is consumed by fire, and there is a sufficient supply of fresh air.

Fire hazard

- Forbidden to place any objects on or in the fireplace.
- Forbidden to cover or plug the vents of the fireplace, when using the product.
- Forbidden to move the product when in use or if it has already been filled with bio-ethanol.
- Forbidden to operate the product above a heat source.

- After filled the bio-ethanol, please ignite it as described under "Igniting Bio-ethanol fireplace".
- Forbidden to pour bio-ethanol onto an active fire or in the fire compartment if it is still hot.
- Forbidden to extinguish the fire with water! Please always proceed as described under "Extinguishing fireplace".
- When spilled the bio-ethanol out, wiping up it immediately and then using water to wipe the affected area again so there is no risk of it accidentally igniting. If you have spilled ethanol on or next to the fireplace, please also check whether there is any ethanol in the bottom part of the device. If is, wipe it up and then wipe the affected area off with water.
- While filling the fireplace, smoke, eat or drink is not allowed.
- Forbidden to fan the fire (e. g. using a hair dryer).
- Always store the bio-ethanol in a sealed and designated container.
- As the bio-ethanol is high flammability, the place of storage must be cool, not exposed to direct sunlight, and away from intense heat sources or open flames. You should not store quantity above 5 liters of it in your home.
- Despite all safety precautions, If a fire breaks out, you could use the alcohol-resistant foam or carbon dioxide as extinguishing agents.
- It is necessary that you keep an adequate extinguisher at hand close to the fire.

Environmental conditions

- Do not set up the device in an area with cross breeze.
- Do not move near by the fire during use.

Danger of burn

- The product and its components become hot during use and also remain hot for some time after the fire has been extinguished. It is only allowed to touch it after the product cooled off completely.

Safety notices specific to the product

- Concerning to setup and use, compliance with national regulations and local provisions is to be observed and practiced.
- If the unit is defective, do not try to repair it yourself. In the event of damage, contact a qualified repairman.

<p style="text-align: center;">Care and Maintenance Attention: Danger of burn due to hot surfaces!</p>

- Do not clean the product before it cool off completely!
- Do not clean the product by using any aggressive abrasives, caustic chemicals or

solvents!

- Note: After using up the flame, wait until the fireplace has cooled off completely.
- Ensure that no more bio-ethanol is located in the fire compartment and no bio-ethanol spills on parts of the product carelessly or in the surrounding area before cleaning it.
- Use a soft, slightly wetted cloth and if applicable, a small amount of mild cleaner to clean the surfaces of the product and its accessories.
- Use the warm water and a small amount of detergent to clean the fire compartment regularly.
- After cleaning, ensure that all parts are dry enough.

Storage

Fire hazard is caused of hot device parts! Always store it after the product to cool off completely.

- If you want to store the product, make sure that the product and its accessories have cooled off and bio-ethanol is used up completely.
- The product should be stored in a clean, dry place.
- Because the bio-ethanol is high flammability, the place of storage must be cool, not exposed to direct sunlight, and away from intense heat sources or open flames. You should not store it more than 5 Liters in your home.

Troubleshooting

Problem	Potential cause and solution
The bio-ethanol could not be lighted up	If the bio-ethanol in the fire compartment does not light up after many times, it is possible due to a significant portion of the alcohol having already evaporated thereby reducing its ignitability. In this case, you'd better wait a few minutes, dispose of the fire compartment's bio-ethanol, and then refill the fire compartment.
In the case of fire	Despite all safety precautions, If a fire breaks out, you could use the alcohol-resistant foam or carbon dioxide as extinguishing agents. It is necessary that you keep an adequate extinguisher at hand close to the fire.

Cheminée Bio Ethanol

- Id.nr. DF-6510-10/12/28-001
- Fuel: Bio-ethanol.
- Volume de remplissage max : 0,580L de bio-ethanol.
- Distance min. de tous objets inflammables : 1M.
- Volume min de la pièce : 66m³
- Durée maximale de combustion : 150min.

Avertissement:

- Veuillez respecter les réglementations nationales et locales pour l'installation de ce genre d'appareil.
- Veillez à ouvrir les fenêtres lors de l'utilisation de la cheminée bio éthanol.
- Ne pas allumer l'appareil s'il est encore chaud.
- La conception et la fabrication de l'appareil ne doivent pas être modifiées.
- Seules les pièces de rechange du fabricant sont autorisées.
- Si l'aération est suffisante, plusieurs appareils peuvent être utilisés simultanément.
- Cette cheminée est conçue pour une utilisation sur le sol.



Ne pas ajouter d'éthanol sur un feu allumé.



Ne pas ajouter d'éthanol tant que la cheminée est encore chaude.

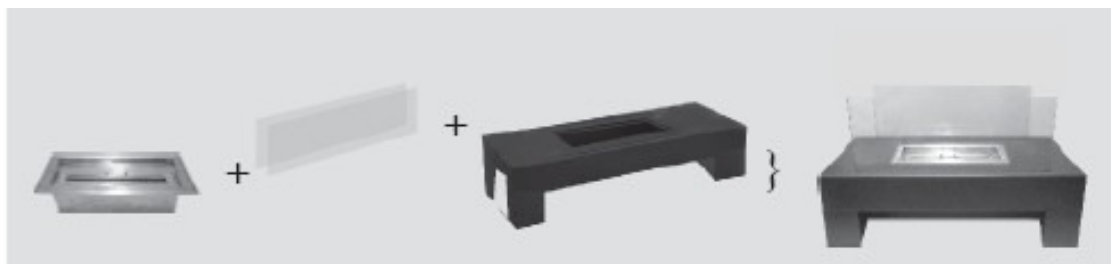
Utiliser uniquement du bio-éthanol contenant un pourcentage minimum d'alcool de 95%.

La cheminée bio éthanol est une cheminée décorative qu'il est possible de placer n'importe où dans la maison. Il est possible de profiter d'un vrai feu et il n'est pas nécessaire d'installer une cheminée. L'aération d'une fenêtre ouverte est suffisante dans la majorité des cas pour une pièce de dimensions raisonnables, comme le bio éthanol brûle pratiquement sans aucun résidu.

Veuillez lire attentivement les instructions d'utilisation avant de vous servir de la cheminée, et conservez-les dans un lieu sûr. Les instructions sont emballées avec le produit dès son expédition à des tiers. Le fabricant et l'importateur déclinent toute responsabilité dans le cas où les informations de ces instructions ne sont pas respectées. Veuillez noter qu'il faut toujours surveiller la cheminée quand elle est allumée.

DF-6510

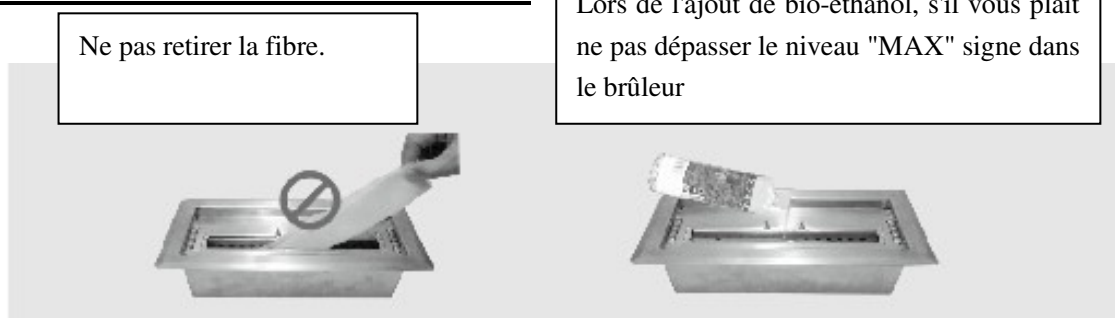
Montage



**Attention Ne jamais mettre le réservoir du foyer plein dans la cheminée.
Afin d'éviter que du bio éthanol soit versé accidentellement sur les éléments
de l'appareil ou aux alentours.**

1. Mettre le brûleur dans le corps de la cheminée.
2. Mettre soigneusement le verre dans les fentes appropriées.
3. Garder l'appareil positionné dans un endroit lisse et plat.
4. La plateforme de montage doit soutenir au moins 10 kg. Si 10 kg ne peuvent pas être soutenus, un support supplémentaire sera nécessaire.

Ajouter du bio éthanol dans la cheminée.



1. Ne pas retirer la fibre.
2. Lors de l'ajout de bio-éthanol, s'il vous plaît ne pas dépasser le niveau "MAX" signe dans le brûleur

Allumer une Cheminée Bio Ethanol

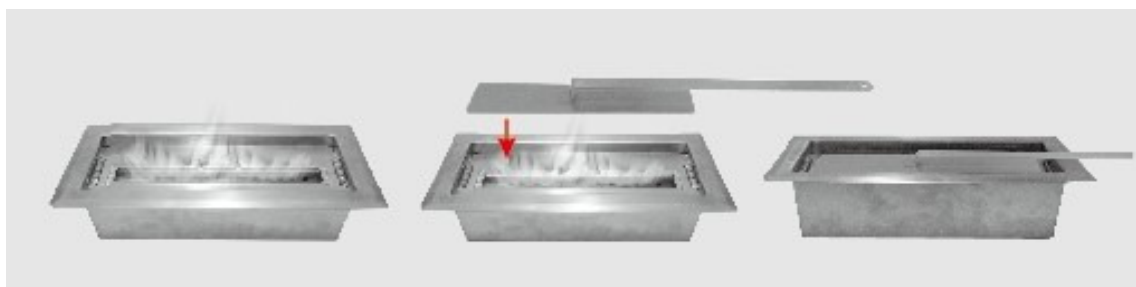


1. Après avoir versé la quantité requise de bio éthanol, allumez le brûleur.
2. Une déflagration du verre ou des flammes brûlantes peuvent en résulter. Ne pas allumer le feu par le dessus, il doit être allumé par le côté. Veillez à vous tenir à distance sûre de l'appareil.
3. La cheminée ne peut être utilisée que dans des pièces de tailles convenables. La dimension totale de la pièce devrait être d'au moins 63m³, ce qui correspond à une surface de 30m² avec une hauteur du plafond de 2,20m.
4. Par le même biais, veillez à ce qu'elle ne soit pas localisée sur des fondations sensibles à la chaleur ou inflammables, et qu'aucune accumulation de chaleur ne puisse se produire sur les plafonds ou murs. Dans cet objectif, veillez à ce que la distance entre l'appareil et le plafond de la pièce soit d'au moins 1,8m.
5. Veuillez garder tous matériels et objets inflammables à une distance d'au moins 1 mètre.

NB. Si après plusieurs tentatives le bio éthanol ne prend pas feu dans le foyer, il se peut qu'une certaine quantité d'alcool ait déjà été évaporée ; par conséquent, réduisant son inflammabilité. Si tel est le cas, il vaut mieux attendre quelques minutes et puis se débarrasser du bio éthanol qui reste encore dans le réservoir du foyer. Ne jamais en disposer dans un lieu de collecte pour substances dangereuses.

Eteindre la cheminée

Il est interdit d'éteindre le feu avec de l'eau!



Il vaut mieux faire brûler le réservoir de cheminée jusqu'à ce que le bio éthanol soit complètement utilisé, afin que lors du ré allumage, le bio éthanol sera bien moins risqué.

De plus, cela permettra d'éviter la propagation de l'odeur d'alcool dans la pièce.

1. Positionner l'extincteur directement au dessus du foyer du feu pendant afin d'éteindre le feu.
2. Il faut laisser la cheminée refroidir pendant au moins **30 minutes** avec le brûleur fermé

Remplir à nouveau la cheminée

Il est interdit d'ajouter du bio éthanol sur un feu allumé ou dans le réservoir du foyer s'il est encore chaud !!!



Lors de l'ajout de bio-éthanol, s'il vous plaît ne pas dépasser le niveau "MAX" signe dans le brûleur

1. Il faut laisser la cheminée refroidir pendant au moins **30 minutes** avec le brûleur fermé, après que le feu soit éteint ou que l'alcool soit épuisé tel qu'indiqué dans 'Eteindre le bio éthanol'.
2. Puis, remplissez à nouveau le bruleur (pour cela, voir 'Ajouter du bio éthanol')
3. Allumez le bio éthanol tel qu'indiqué dans 'Allumez le bio éthanol'

Consignes de Sécurité

L'appareil est destiné aux fonctions suivantes :

- Le feu de cheminée éthanol n'est que décoratif et n'est pas destiné à être utilisé comme source de chaleur principale.
- Ce produit est destiné à une utilisation domestique et non commerciale.
- L'usage du produit est détaillé dans les instructions. Il n'est pas adapté à d'autres utilisations.
- L'appareil est uniquement adapté à brûler du bio éthanol, il est interdit de brûler tout autre combustible.

Risque de blessures & consignes de santé

- Veuillez surveiller la cheminée lorsqu'elle est allumée.
- Cet appareil ne convient pas aux personnes (y compris les enfants) ayant des difficultés physiques, sensorielles ou intellectuelles, ou manquant d'expérience et/ou de connaissance, à moins d'être surveillés par une personne responsable de leur sécurité ou ayant été informée sur la procédure d'utilisation de l'appareil. Les enfants doivent être surveillés pour veiller à ce qu'ils se tiennent hors de proximité de l'appareil.
- Gardez l'emballage hors de portée des enfants. Parmi d'autres, Il y a un danger d'asphyxie !
- Gardez les enfants et les animaux domestiques hors de portée de l'appareil et du bio éthanol. Veuillez aussi à suivre les indications sur le flacon de bio éthanol.
- Le bio éthanol ne doit pas être bu. Si avalé, veuillez consulter immédiatement un médecin et lui montrer l'étiquette de l'emballage.
- Lorsque le bio éthanol est accidentellement versé sur un plancher, il peut laisser des traces.
- Il est interdit de cuisiner de la nourriture sur le feu.
- Il est interdit de brûler tout autre combustible.
- L'appareil et ses éléments deviennent chauds pendant l'utilisation et le sont après qu'il soit éteint ; il restera encore chaud pendant un certain temps. Veuillez à ce que l'appareil soit complètement froid avant de le toucher ou de le remplir.

Danger d'asphyxie

- Lors de l'utilisation de l'appareil, veuillez à garder une fenêtre ouverte et une arrivée d'air frais suffisante afin d'éviter un manque d'oxygène dans l'air de la pièce consommé par le feu.

Risque de feu

- Il est interdit de mettre des objets sur ou dans la cheminée.
- Il est interdit de couvrir ou boucher les aérations de la cheminée pendant son

utilisation.

- Il est interdit de déplacer le produit pendant le fonctionnement ou s'il est déjà rempli avec du bio éthanol.
- Il est interdit d'utiliser le produit au dessus d'une source de chaleur.
- Après avoir rempli le bio éthanol, veuillez l'allumer selon les indications de 'Allumer une Cheminée Bio Ethanol.
- Il est interdit d'ajouter du bio éthanol sur un feu allumé ou dans le réservoir du foyer s'il est encore chaud.
- Il est interdit d'éteindre le feu avec de l'eau! Veuillez toujours respecter les indications de 'Eteindre la cheminée'.
- Lorsque du bio éthanol est versé, l'éponger immédiatement, puis essuyez l'endroit taché à nouveau avec de l'eau pour éviter tout allumage accidentel. Si de l'éthanol a été versé sur ou près de la cheminée, veuillez aussi vérifier qu'il n'y en a pas au bas de l'appareil. Si tel est le cas, essuyez-le et relavez l'endroit taché avec de l'eau.
- Il est interdit de fumer, manger ou boire pendant le remplissage de la cheminée.
- Il est interdit de ventiler le feu (ex : en utilisant un sèche cheveu).
- Conservez toujours le bio éthanol dans un bidon fermé et attitré.
- L'emplacement du rangement doit être frais, à l'abri du soleil et à distance de fortes sources de chaleur ou de flammes nues, comme le bio éthanol est très inflammable. Ne pas en garder plus de 5 litres dans votre domicile.
- En dépit de toutes les mesures de précautions, si un feu se déclare, il vous sera possible d'utiliser une mousse résistante à l'alcool ou du dioxyde de carbone comme solutions d'extinction.
- Un extincteur conforme doit être gardé près du feu.

Conditions d'Environnement

- Ne pas installer l'appareil dans un endroit avec des courants d'air.
- Ne pas approcher le feu lors de l'utilisation.

Risques de brûlures

- L'appareil et ses éléments deviennent chauds pendant l'utilisation et le resteront pendant un certain temps après que le feu soit éteint. Il est possible de toucher l'appareil après qu'il soit complètement refroidi.

Consignes de Sécurité particulières à l'appareil

- La conformité aux réglementations nationales et aux dispositions locales doit être respectée et entretenue en ce qui concerne l'installation et l'utilisation.
- Ne tentez pas de réparer l'appareil vous-même s'il est défectueux. Dans le cas d'endommagement, contactez un technicien agréé.

Soin et Entretien

Attention : Risques de brûlures à cause de surfaces chaudes !

- Ne pas nettoyer l'appareil avant qu'il ne soit complètement refroidi!
- Ne nettoyez pas le produit avec des décapants agressifs, des produits corrosifs ou des solvants !
- Remarque : Attendre que la cheminée soit complètement refroidie après avoir fait une flambée.
- Veillez à ce que le réservoir du feu soit complètement vide de bio éthanol et qu'aucun débordement ne soit versé accidentellement sur les éléments de l'appareil ou aux alentours avant de le nettoyer.
- Utilisez un chiffon doux à peine humide et, si nécessaire, un peu de détergeant doux pour nettoyer les surfaces de l'appareil et de ses accessoires.
- Utilisez de l'eau tiède et un peu de détergeant pour nettoyer régulièrement le réservoir du feu.
- Veillez à ce que tous les éléments soient bien secs après le nettoyage.

Rangement

**Les risques d'incendie sont causés par les éléments chauds de l'appareil !
Rangez l'appareil toujours après qu'il soit complètement froid.**

- Si vous souhaitez ranger l'appareil, veillez à ce que l'appareil et ses accessoires soient bien froids et que le bio éthanol soit complètement utilisé.
- L'appareil doit être rangé dans un endroit propre et sec.
- L'emplacement de rangement doit être frais, à l'abri du soleil et hors de proximité de fortes sources de chaleur ou de flammes nues, comme le bio éthanol est très inflammable. Ne pas en garder plus de 5 litres dans votre domicile.

Dépannage

Problème	Cause possible et solution
Le bio éthanol ne s'allume pas	Si le bio éthanol dans le réservoir du foyer ne s'allume pas après plusieurs tentatives, il est possible qu'une bonne quantité d'alcool se soit déjà évaporée, par conséquent réduisant son inflammabilité. Il vaut mieux dans ce cas attendre quelques minutes, retirer le bio éthanol du réservoir du foyer, et puis le remplir à nouveau.
Dans le cas d'incendie	En dépit de toutes les mesures de précautions, si un feu se déclare, il vous sera possible d'utiliser une mousse résistante à l'alcool ou du dioxyde de carbone comme solutions d'extinction. Un extincteur conforme doit être gardé près du feu.

Bio-Ethanol Feuerstelle

- Id.nr. DF-6510-10/12/28-001
- Brennstoff: Bio-Ethanol
- Maximalfüllung: 0.580 l Bio-Ethanol
- Mindestabstand 1m von brennbaren Gegenständen
- Mindestraumvolumen beträgt 66m³
- Maximale Brenndauer: 150min.

Warnung:

- Bei Inbetriebnahme der Bio-Ethanol
- Feuerstelle bitte die nationalen und örtlichen Bestimmungen einhalten, die für die Installation einer solchen Vorrichtung vorgeschrieben sind.
- Bitte die Bio-Ethanol Feuerstelle nur bei geöffnetem Fenster in Betrieb nehmen.
- Die Einheit nicht anzünden, wenn sie noch warm ist.
- Design und Konstruktion des Geräts dürfen nicht verändert werden.
- Nur vom Hersteller genehmigte Ersatzteile anwenden.
- Bei ausreichender Belüftung dürfen mehrere Geräte gleichzeitig benutzt werden.
- Dieser Kamin ist für den Einsatz auf dem Boden ausgelegt.



Ethanol-Brennstoff nicht in rennendes Feuer gießen.



Ethanol-Brennstoff nicht in die Feuerstelle gießen, wenn sie noch heiß ist.

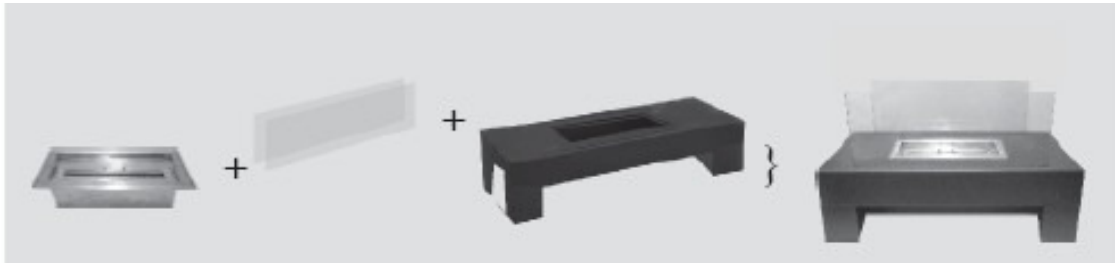
Verwenden Sie nur Bio-Ethanol mit einem minimalen Alkoholanteil von 95%.

Die Bio-Ethanol Feuerstelle ist umweltfreundlich und kann überall im Haus aufgestellt werden. Man kann ein echtes Feuer genießen, ohne einen Kamin installieren zu müssen. Weil Bio-Ethanol praktisch ohne Rückstände verbrennt, genügt in den meisten Fällen die Belüftung durch ein offenes Fenster in einem ausreichend großen Raum.

Vor Inbetriebnahme der Feuerstelle bitte die Bedienungsanleitung sorgfältig lesen und an einem sicheren Ort aufbewahren. Wenn das Produkt an andere weiter gegeben wird, die Anleitung beilegen. Hersteller und Importeur übernehmen bei Nichtbeachtung der Informationen in dieser Anleitung keine Haftung! Bitte darauf achten, dass die brennende Feuerstelle immer beaufsichtigt wird.

DF-6510

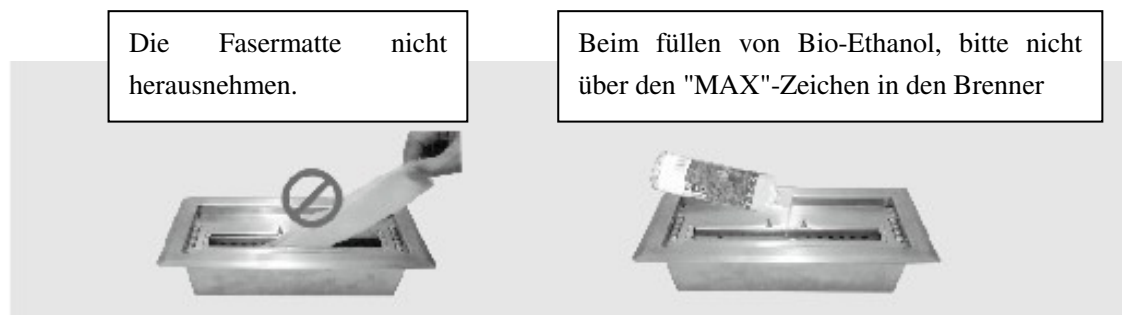
Montage



Achtung: Niemals die gefüllte Brennkammer in die Feuerstelle legen, um zu verhindern, dass Bio-Ethanol versehentlich auf oder in die Nähe von Produktteilen verschüttet wird.

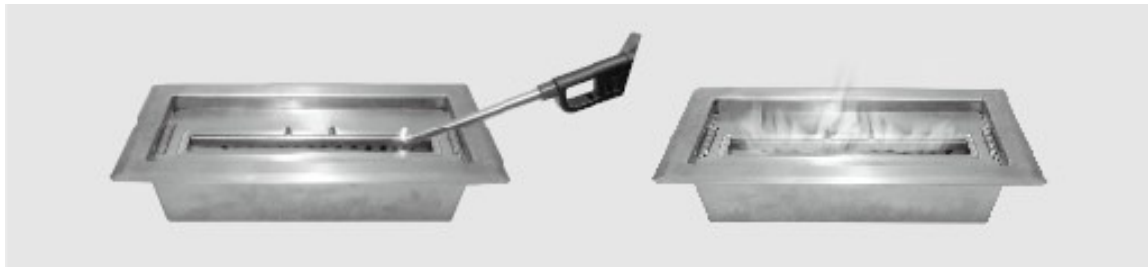
1. Die Brenner in das Gehäuse der Feuerstelle legen.
2. Das Glas vorsichtig in die gekennzeichneten Schlitze stecken.
3. Die Einheit auf eine glatte und ebene Oberfläche stellen.
4. Die Montageplatte muss mindestens 10 kg tragen. Wenn diese Anforderung nicht erfüllt werden kann, ist eine zusätzliche Abstützung erforderlich.

Bio-Ethanol in die Feuerstelle füllen



1. Die Fasermatte nicht herausnehmen.
2. Beim füllen von Bio-Ethanol, bitte nicht über den "MAX"-Zeichen in den Brenner

Die Bio-Ethanol Feuerstelle anzünden



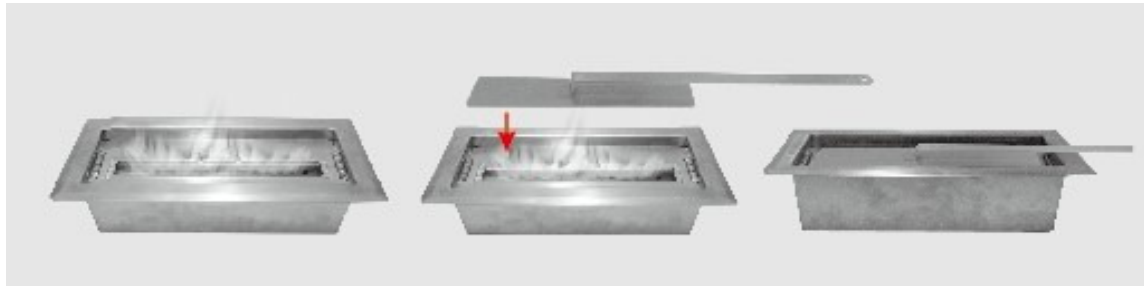
Die Bio-Ethanol Feuerstelle anzünden

1. Nach dem Auffüllen mit der ausreichenden Menge an Bio-Ethanol den Brenner anzünden.
2. Das Feuer nicht von oben entzünden, es könnten Verpuffungen oder Stichflammen entstehen; bitte seitlich anzünden. Immer einen Sicherheitsabstand zur Einheit einhalten.
3. Die Feuerstelle darf nur in Räumen von ausreichender Größe in Betrieb genommen werden. Der Raum sollte mindestens 66 m³ groß sein, was einer Grundfläche von 30 m² mit einer Raumhöhe von 2.2 m entspricht.
4. Dabei sicherstellen, dass die Feuerstelle nicht auf hitzeempfindlichen oder brennbaren Unterlagen steht und dass kein Wärmestau an Decken oder Wänden entstehen kann. Dafür einen Mindestabstand von 1.8 Metern zwischen der Einheit und der Zimmerdecke einhalten.
5. Bitte einen Mindestabstand von 1 Meter zu allen brennbaren Materialien und Gegenständen einhalten.

Hinweis: Wenn das Bio-Ethanol in der Brennkammer nach mehreren Versuchen nicht entzündet werden kann, ist möglicherweise eine erhebliche Menge an Alkohol bereits verdunstet und somit die Entzündbarkeit reduziert. In diesem Fall besser ein paar Minuten warten und dann das Bio-Ethanol, das sich in der Brennkammer befindet, entsorgen. Niemals an einer Sammelstelle für Gefahrstoffe entsorgen.

Feuer löschen

Es ist verboten, das Feuer mit Wasser zu löschen!



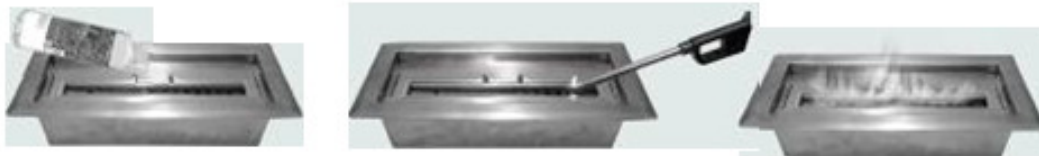
Am besten die Brennkammer ausbrennen lassen, bis das Bio-Ethanol vollständig verbrannt ist, damit das Bio-Ethanol wieder sicher angezündet werden kann.

Außerdem wird auch verhindert, dass sich der Geruch von Alkohol im Zimmer ausbreitet.

1. Den Feuerlöscher direkt über die Brennöffnung halten, um das Feuer zu löschen.
2. Die Feuerstelle soll für mindestens **30 Minuten** bei geschlossenem Brenner abkühlen

Die Feuerstelle auffüllen

Es ist verboten, Bio-Ethanol auf ein brennendes Feuer oder in die Brennkammer zu gießen, wenn sie noch heiß ist!!!



Beim füllen von Bio-Ethanol, bitte nicht über den "MAX"-Zeichen in den Brenner

1. Die Feuerstelle soll für mindestens **30 Minuten** bei geschlossenem Brenner abkühlen, wenn das Feuer aus oder das Bio-Ethanol verbrannt ist, wie unter "Bio-Ethanol löschen" beschrieben.
2. Dann den Brenner wieder auffüllen (dazu siehe "Bio-Ethanol auffüllen").
3. Das Bio-Ethanol anzünden, wie unter "Bio-Ethanol anzünden" beschrieben.

Sicherheitshinweise

Die Einheit wurde für nachstehende Anwendungen konstruiert:

- Die Ethanol Feuerstelle ist nur für Dekorationzwecke geeignet und nicht für den Einsatz als einzige Wärmequelle.
- Das Produkt wurde nur für den privaten Gebrauch und nicht für kommerzielle Zwecke konstruiert.
- Das Produkt nur laut Bedienungsanleitung anwenden. Es ist für sonstige Zwecke nicht geeignet.
- Das Produkt ist nur zum Verbrennen von Bio-Ethanol geeignet, das Verbrennen sonstiger Materialien ist verboten.

Verletzungsgefahr & gesundheitliche Hinweise

- Bitte die brennende Feuerstelle immer beaufsichtigen.
- Diese Vorrichtung darf nicht von Personen (einschließlich Kindern) mit eingeschränkten körperlichen, sensorischen oder geistigen Fähigkeiten oder Mangel an Erfahrung und/oder Wissen bedient werden, es sei denn, sie werden durch eine für ihre Sicherheit zuständige Person beaufsichtigt oder erhalten Anweisungen zum Bedienen der Einheit. Kinder müssen beaufsichtigt werden, um sicherzustellen, dass sie sich von der Einheit fernhalten.
- Die Verpackung von Kindern fernhalten. Es besteht unter anderem Erstickungsgefahr!
- Kinder und Haustiere vom Produkt und vom Bio-Ethanol fernhalten. Auch die Hinweise auf der Bio-Ethanolflasche müssen immer befolgt werden.
- Bio-Ethanol darf nicht getrunken werden. Bei versehentlichem Verschlucken bitte sofort ärztliche Hilfe in Anspruch nehmen und das Verpackungsetikett vorzeigen.
- Unvorsichtiges Verschütten von Bio-Ethanol auf einen Holzboden kann Flecken hinterlassen.
- Die Zubereitung von Speisen über dem Feuer ist verboten.
- Das Verbrennen von sonstigen Materialien ist verboten.
- Das Produkt und seine Inhalte werden heiß und auch nachdem das Feuer gelöscht wurde, bleiben sie für einige Zeit heiß. Bitte sicherstellen, dass das Produkt vor dem Anfassen oder Auffüllen vollständig abgekühlt ist.

Erstickungsgefahr

- Beim Einsatz des Produkts bitte sicherstellen, dass ein Fenster geöffnet ist, um dem durch Feuer verursachten Sauerstoffmangel im Raum vorzubeugen und für ausreichende Frischluftzufuhr zu sorgen.

Feuergefahr

- Das Platzieren von Gegenständen auf oder in der Feuerstelle ist verboten.
- Das Abdecken oder Verstopfen der Lüftungsöffnungen während des Betriebs ist verboten.
- Es ist verboten, das Produkt während des Betriebs oder wenn es bereits mit

Bio-Ethanol gefüllt ist, zu bewegen.

- Der Betrieb des Produkts über einer Wärmequelle ist verboten.
- Nach dem Einfüllen von Bio-Ethanol bitte anzünden, wie unter "Bedienung" beschrieben.
- Es ist verboten, Bio-Ethanol auf ein brennendes Feuer oder in die noch heiße Brennkammer zu gießen.
- Das Löschen von Feuer mit Wasser ist verboten! Bitte immer, wie unter "Bedienung" beschrieben, vorgehen.
- Wenn Bio-Ethanol verschüttet wird, sofort aufwischen und die betroffene Stelle nochmals mit Wasser abwaschen, um die Gefahr eines unabsichtlichen Feuers zu vermeiden. Wenn Ethanol auf oder neben die Feuerstelle geschüttet wird, bitte ebenfalls kontrollieren, ob sich Ethanol auf der Unterseite der Einheit befindet. Wenn ja, aufwischen und die betroffene Stelle mit Wasser abwaschen.
- Beim Auffüllen der Feuerstelle ist Rauchen, Essen oder Trinken verboten.
- Es ist verboten, das Feuer anzufachen (z.B mit einem Haartrockner).
- Bio-Ethanol immer in einem verschlossenen und gekennzeichneten Behälter aufbewahren.
- Da Bio-Ethanol leicht entzündlich ist, muss der Aufbewahrungsort kühl sein und darf keiner direkten Sonneneinstrahlung und starker Hitze oder offenen Flammen ausgesetzt sein. Sie sollten nicht mehr als 5 Liter im Haus aufbewahren.
- Wenn trotz aller Vorkehrungen doch ein Feuer ausbricht, kann alkoholbeständiger Schaum oder Kohlendioxid als Löschmittel verwendet werden.
- Ein geeigneter Feuerlöscher muss in der Nähe des Feuers immer griffbereit sein.

Umgebungsbedingungen

- Die Einheit darf keiner Zugluft ausgesetzt sein.
- Während des Betriebs nicht nahe am Feuer aufhalten.

Verbrennungsgefahr

- Das Produkt und seine Bauteile werden während des Betriebs sehr heiß und bleiben auch nach dem Löschen des Feuers noch eine Weile heiß. Das Produkt darf erst dann berührt werden, wenn es vollständig abgekühlt ist.

Spezielle Sicherheitshinweise für dieses Produkt

- Bezüglich des Aufbaus und Betriebs müssen nationale Vorschriften und lokale Richtlinien eingehalten und praktiziert werden.
- Wenn die Einheit defekt ist, nicht selbst reparieren. Bei Schäden einen qualifizierten Mechaniker kontaktieren.

Pflege und Wartung

Achtung: Verbrennungsgefahr durch heiße Oberflächen!

- Das Produkt erst reinigen, wenn es vollständig abgekühlt ist!
- Das Produkt nicht mit aggressiven Scheuermitteln, ätzenden Chemikalien oder

Lösungsmitteln reinigen!

- Hinweis: Nach dem Erlöschen der Flamme warten, bis die Feuerstelle vollständig abgekühlt ist.
- Vor der Reinigung sicherstellen, dass sich kein Bio-Ethanol mehr in der Brennkammer befindet und kein Bio-Ethanol achtlos auf Teile des Produkts oder daneben geschüttet wurde.
- Für die Reinigung der Oberflächen des Produkts und des Zubehörs ein weiches, leicht angefeuchtetes Tuch und, falls erforderlich, etwas mildes Reinigungsmittel benutzen.
- Für die regelmäßige Reinigung der Brennkammer warmes Wasser und etwas Reinigungsmittel benutzen.
- Nach der Reinigung sicherstellen, dass alle Teile ausreichend trocken sind.

Aufbewahrung

Durch heiße Geräteteile kann Brandgefahr entstehen! Das Produkt immer erst nach dem vollständigen Abkühlen aufbewahren.

- Vor der Aufbewahrung sicherstellen, dass Produkt und Zubehör abgekühlt sind und das Bio-Ethanol vollständig verbrannt ist.
- Das Produkt immer an einem sauberen, trockenen Ort aufbewahren.
- Weil Bio-Ethanol leicht entzündlich ist, muss der Aufbewahrungsort kühl sein und darf keiner direkten Sonneneinstrahlung und starker Hitze oder offenen Flammen ausgesetzt sein. Sie sollten nicht mehr als 5 Liter im Haus aufbewahren.

Fehlersuche

Problem	Mögliche Ursache und Lösung
Das Bio-Ethanol kann nicht entzündet werden	Wenn das Bio-Ethanol in der Brennkammer nach mehreren Versuchen nicht entzündet werden kann, ist möglicherweise eine erhebliche Menge an Alkohol bereits verdunstet und somit die Entzündbarkeit reduziert. In diesem Fall besser ein paar Minuten warten und dann das Bio-Ethanol, das sich in der Brennkammer befindet, entsorgen und die Brennkammer wieder auffüllen.
Falls ein Feuer ausbricht	Wenn trotz aller Vorkehrungen doch ein Feuer ausbricht, kann alkoholbeständiger Schaum oder Kohlendioxid als Löschmittel verwendet werden. Ein geeigneter Feuerlöscher muss in der Nähe des Feuers immer griffbereit sein.

Lareira a bioetanol

- Id.nr. DF-6510-10/12/28-001
- Combustível: Bioetanol.
- Capacidade máx.: 0,580 l de bioetanol.
- Distância mín. de 1 m de qualquer objecto inflamável.
- Vol. mín. da divisão 66m³
- Tempo máximo de combustão: 150min.

Aviso:

- Ao utilizar a lareira a bioetanol, siga as regulamentações nacionais e locais obrigatórias para a instalação de um dispositivo desta natureza.
- Ao utilizar a lareira a bioetanol, certifique-se de que as janelas estão abertas.
- Não acenda o dispositivo se este ainda estiver quente.
- O desenho e a construção do dispositivo não podem ser alterados.
- Apenas são permitidas peças de substituição autorizadas pelo fabricante.
- Se a ventilação for suficiente, é permitida a utilização de vários dispositivos em simultâneo.
- Esta lareira é projetado para uso no chão.



Não adicione combustível de etanol se existir uma chama activa.



Não adicione combustível de etanol se a lareira ainda estiver quente.

Usar apenas bio-etanol com a percentagem mínima de álcool de 95%

A lareira a bioetanol é uma lareira ecológica que pode ser utilizada em qualquer divisão da casa. Deste modo, todos poderão desfrutar do efeito de uma lareira real sem ser necessário instalar uma chaminé. Uma vez que a combustão do bioetanol não deixa virtualmente qualquer resíduo, a ventilação por meio de uma janela aberta é, na maioria dos casos, suficiente numa divisão de dimensões adequadas.

Antes de utilizar a lareira, leia atentamente e na íntegra as instruções de funcionamento e guarde-as num local seguro. Ao ceder o produto a terceiros, as instruções têm de ser fornecidas com o mesmo. O fabricante e o importador não assumem qualquer responsabilidade pelo incumprimento dos dados presentes nestas instruções! Tenha em atenção que uma lareira em combustão deve estar sob vigilância constante.

DF-6510

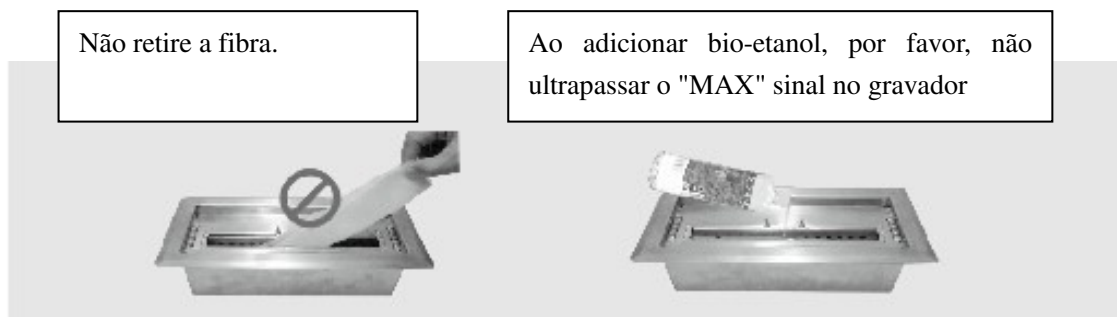
Montagem



Atenção: Nunca coloque o compartimento de combustão cheio na lareira a fim de evitar derramamentos inadvertidos de bioetanol sobre partes do produto ou na área circundante do mesmo.

1. Coloque o queimador na estrutura da lareira.
2. Instale cuidadosamente o vidro nas respectivas ranhuras.
3. Mantenha o dispositivo instalado numa área plana e nivelada.
4. A plataforma de montagem tem de ter capacidade para suportar um mínimo de 10 kg. Caso contrário, é necessário um suporte adicional.

Adicionar bioetanol à lareira



1. Não retire a fibra.
2. Ao adicionar bio-etanol, por favor, não ultrapassar o "MAX" sinal no gravador

Acender a lareira a bioetanol

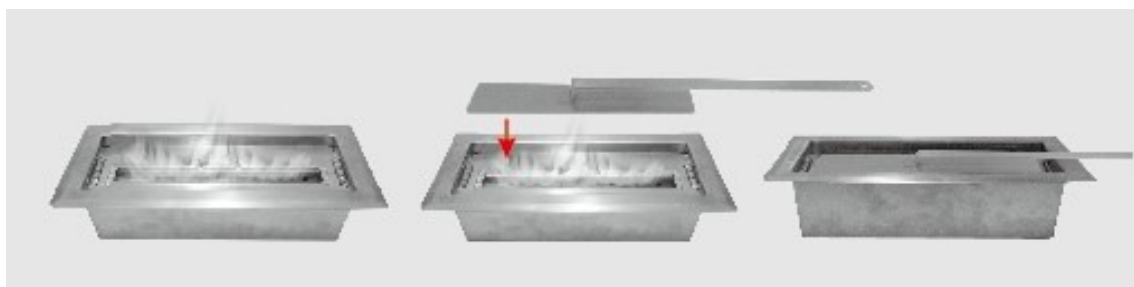


1. Uma vez abastecido com uma quantidade suficiente de bioetanol, acenda o queimador.
2. Poderá ocorrer deflagração em espelho ou projecção de chamas. Não acenda o lume por cima, mas sim pela parte lateral. Assegure-se de que se mantém a uma distância de segurança do dispositivo.
3. A lareira apenas pode ser utilizada em divisões com as dimensões adequadas. O tamanho da divisão deve ser, no mínimo, de 66 m³, o que corresponde a um espaço de chão de 30 m² e uma altura de 2,20 m até ao tecto.
4. Durante processo, assegure-se de que o produto não está situado sobre bases sensíveis ao calor ou inflamáveis, bem como de que não existe a possibilidade de acumulação de calor no tecto e nas paredes. Para tal, assegure-se de que a distância entre o dispositivo e o tecto da divisão é, no mínimo, de 1,8 metros.
5. Mantenha uma distância mínima de 1 metro de quaisquer materiais ou objectos inflamáveis.

Nota: se não conseguir acender o bioetanol no compartimento de combustão após várias tentativas, é possível que uma parte significativa do álcool se tenha evaporado, reduzindo, assim, a capacidade de ignição. Neste caso, é aconselhável aguardar alguns minutos e, em seguida, deitar fora o bioetanol que ainda se encontre no compartimento de combustão. Nunca o deite fora num ponto de recolha de substâncias perigosas.

Apagar a lareira

É proibido apagar a chama com água!



Recomenda-se que deixe a arder a chama no compartimento de combustão até todo o bioetanol ter sido consumido. Deste modo, será suficientemente seguro reacender o bioetanol.

Além disso, também poderá evitar que o cheiro do álcool se espalhe por toda a divisão.

1. Coloque o extintor de chama directamente sobre a abertura de ignição até extinguir a chama.
2. Deixe arrefecer a lareira durante pelo menos **30 minutos** com o queimador fechado

Reabastecere lareira

É proibido adicionar bioetanol a uma chama activa ou ao compartimento de combustão se este ainda estiver quente!!!



Ao adicionar bio-etanol, por favor, não ultrapassar o "MAX" sinal no gravador

1. Deixe arrefecer a lareira durante pelo menos **30 minutos** com o queimador fechado, depois de a chama se ter extinguido ou consumido, conforme descrito em "Extinguir o bioetanol".
2. Em seguida, reabasteça o queimador (para tal, consulte a secção "Adicionar bioetanol").
3. Acenda o bioetanol conforme descrito na secção "Acender o bioetanol".

Instruções de segurança

A unidade foi concebida para as seguintes tarefas:

- A ignição da lareira a etanol tem um fim meramente decorativo e não é utilizada como fonte principal de calor.
- O produto destina-se a uso doméstico e não comercial.
- A utilização do produto é descrita nas instruções. O produto não é adequado a qualquer outra utilização.
- O produto é adequado apenas à combustão de bioetanol; não é permitida a combustão de quaisquer outros materiais.

Risco de lesão e advertências sobre higiene

- Quando a lareira estiver em combustão, mantenha-a sob vigilância constante.
- Esta unidade não é adequada à utilização por pessoas (incluindo crianças) com incapacidades físicas, sensoriais ou cognitivas ou a pessoas sem experiência e/ou conhecimentos, excepto sob supervisão de uma pessoa responsável pela sua segurança ou se tiverem recebido instruções de utilização do dispositivo por parte daquelas. As crianças têm de ser vigiadas para garantir que se mantêm afastadas do dispositivo.
- Mantenha a embalagem fora do alcance das crianças. Existe perigo de sufocação, entre outros!
- Mantenha as crianças e os animais afastados do produto e do bioetanol. Certifique-se igualmente de que segue as advertências presentes no frasco de etanol.
- O bioetanol não é próprio para beber. Em caso de ingestão, consulte imediatamente um médico e apresente a etiqueta da embalagem.
- Se derramar bioetanol inadvertidamente sobre uma superfície de madeira, poderão surgir manchas.
- É proibida a preparação de alimentos sobre a chama.
- É proibida a combustão de outros materiais.
- Durante a utilização, o produto e o respectivo conteúdo fica quente e, uma vez extinta a chama, permanecerá quente durante algum tempo. Certifique-se de que o produto arrefece totalmente antes de lhe tocar ou de o abastecer.

Perigo de asfixia

- Quando utilizar o produto, certifique-se de que mantém uma janela aberta para evitar faltas de oxigénio no ar da divisão, que é consumido pelo fogo, bem como de que existe um fornecimento suficiente de ar limpo.

Perigo de incêndio

- É proibido colocar objectos sobre ou dentro da lareira.

- É proibido cobrir ou tapar os respiradouros da lareira durante a utilização do produto.
- É proibido mover o produto quando este está em utilização ou se já tiver sido abastecido com bioetanol.
- É proibido utilizar o produto sobre uma fonte de calor.
- Uma vez colocado o bioetanol, acenda-o de acordo com as instruções da secção "Acender a lareira a bioetanol".
- É proibido adicionar bioetanol a uma chama activa ou ao compartimento de combustão se este ainda estiver quente.
- É proibido apagar a chama com água! Proceda sempre de acordo com as instruções da secção "Apagar a lareira".
- Se derramar o bioetanol, limpe-o imediatamente e, em seguida, lave a área afectada com água para evitar riscos de ignição accidental. Se tiver derramado etanol sobre a lareira ou junto da mesma, verifique também se existe etanol na parte inferior do dispositivo.
- Neste caso, limpe-o e lave a área afectada com água.
- Ao abastecer a lareira, é proibido fumar, comer ou beber.
- É proibido atizar a chama da lareira (por exemplo, utilizando um secador de cabelo).
- Guarde sempre o bioetanol num recipiente hermético e adequado.
- Uma vez que o bioetanol é altamente inflamável, o local de armazenamento tem de ser fresco, não exposto à luz solar directa e afastado de fontes de calor intensas ou chamas abertas. Não deve armazenar em sua casa uma quantidade superior a 5 litros.
- Mesmo que tenha seguido todas as precauções, em caso de incêndio, pode utilizar espuma resistente ao álcool ou dióxido de carbono como agentes extintores.
- É necessário manter um extintor adequado perto do local onde se encontra a lareira.

Condições ambientais

- Não coloque o dispositivo numa área com correntes de ar.
- Não se aproxime da chama durante a utilização.

Perigo de queimadura

Uma vez que o produto e respectivos componentes atingem temperaturas elevadas durante a utilização e permanecem quentes durante algum tempo depois de a chama se ter apagado, não deverá tocar no produto antes de este ter arrefecido completamente.

Advertências de segurança específicas do produto

- Relativamente à instalação e utilização, é necessário cumprir e praticar as regulamentações nacionais e locais.
- Em caso de defeito da unidade, não tente repará-la por si próprio. Em caso de

danos, contacte um técnico de reparação qualificado.

Cuidado e manutenção

Atenção: Perigo de queimaduras devido à alta temperatura das superfícies!

- Não limpe o produto antes de este ter arrefecido completamente!
- Não limpe o produto utilizando abrasivos agressivos, produtos químicos cáusticos ou solventes!
- Nota: Uma vez consumida a chama, aguarde que a lareira arrefeça completamente.
- Antes de proceder à limpeza, assegure-se de que não existe mais bioetanol no compartimento de combustão e de que não verteu sobre partes do produto ou na área circundante.
- Utilize um pano macio, ligeiramente humedecido e, se necessário, uma pequena quantidade de detergente suave para limpar as superfícies do produto e respectivos acessórios.
- Utilize regularmente água quente e uma pequena quantidade de detergente para limpar o compartimento de combustão.
- Após a limpeza, assegure-se de que todas as partes estão suficientemente secas.

Armazenamento

Perigo de incêndio devido a alta temperatura dos componentes do dispositivo! Guarde sempre o produto depois de ter arrefecido completamente.

- Se pretende guardar o produto, certifique-se de que o produto e respectivos acessórios arrefeceram e de que o bioetanol foi totalmente consumido.
- O produto deve ser guardado num local fresco e seco.
- Uma vez que o bioetanol é altamente inflamável, o local de armazenamento tem de ser fresco, não exposto à luz solar directa e afastado de fontes de calor intensas ou chamas abertas. Não deve armazenar em sua casa uma quantidade superior a 5 litros.

Resolução de problemas

Problema	Causa potencial e solução
O bioetanol não acende	Se não conseguir acender o bioetanol no compartimento de combustão após várias tentativas, é possível que uma porção significativa do álcool se tenha evaporado, reduzindo, assim, a capacidade de ignição. Neste caso, aconselha-se a aguardar alguns minutos, deitar fora o bioetanol que se encontra no compartimento de combustão e, em seguida, reabastecer o compartimento de combustão.
Em caso de incêndio	Mesmo que tenha seguido todas as precauções, em caso de incêndio, pode utilizar espuma resistente ao álcool ou dióxido de carbono como agentes extintores. É necessário manter um extintor adequado perto do local onde se encontra a lareira.

Chimenea de bioetanol

- Id.nr. DF-6510-10/12/28-001
- Combustible: Bioetanol.
- Capacidad máxima: 0,580l de Bioetanol.
- Distancia mínima de 1 m con cualquier objeto inflamable o que pueda arder.
- Volumen mínimo de la habitación de 66m³
- Tiempo de quemado máximo: 150min.

Advertencia:

- Cuando utilice la chimenea de bioetanol, por favor, siga las normativas locales y los reglamentos locales a la hora de instalar el dispositivo.
- Asegúrese de abrir las ventanas cuando esté utilizando la chimenea.
- No la encienda si está caliente.
- Está prohibido modificar el diseño y la construcción de la chimenea.
- Solamente se podrán utilizar piezas de repuesto permitidas por el fabricante.
- Si la ventilación es la adecuada, se podrán utilizar varios dispositivos al mismo tiempo.
- Esta chimenea está diseñada para su uso en el suelo.



NO añadir combustible etanol sobre el fuego activo



No añadir combustible etanol hasta que se haya enfriado la chimenea.

Sólo utilice bio-ethanol con un mínimo porcentaje de alcohol de 95%.

La chimenea de bioetanol es ecológica, la puede colocar en cualquier lugar de la casa. Podrán disfrutar del fuego de verdad sin necesidad de instalar una chimenea. El bioetanol arde sin crear apenas residuos, por lo que en la mayoría de los casos la ventilación por medio de una ventana abierta es suficiente en caso de habitaciones del tamaño correcto.

Antes de utilizar la chimenea, lea detenidamente las instrucciones de uso y guárdelas en un lugar seguro. Las instrucciones deben ser incluidas con el producto en caso de pasárselo a otra persona. ¡El fabricante y el importador no asumen ninguna responsabilidad en caso de que no se hayan cumplido u observado los datos incluidos en estas instrucciones! Por favor, tenga en cuenta que siempre debe haber personas presentes cuando se utilice la chimenea, no la deje funcionando sola.

DF-6510

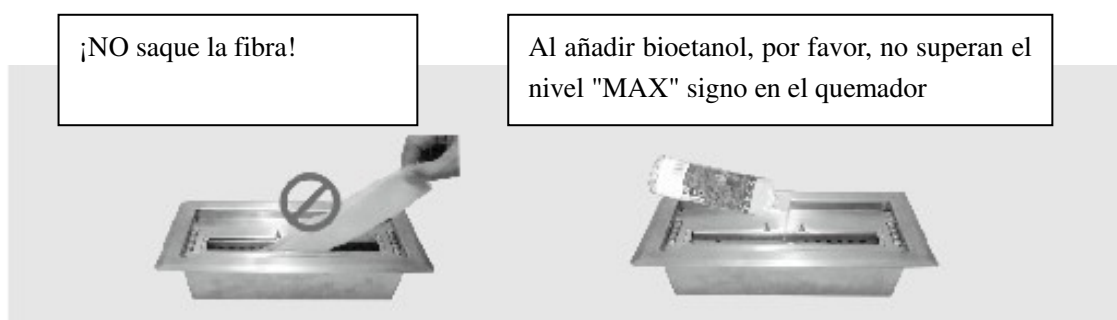
Ensamblaje



¡Atención! Nunca ponga el compartimento para el fuego en la chimenea cuando esté lleno para evitar que se salpique accidentalmente bioetanol en piezas del producto o cerca.

1. Coloque y quemador en la estructura con mucho cuidado.
2. Coloque el vidrio en las rendijas adecuadas con mucho cuidado.
3. Coloque el dispositivo siempre sobre una zona lisa y nivelada.
4. La plataforma de ensamble debe soportar al menos 10 kg. En caso de que no los soporte, será necesario un apoyo adicional.

Añadir Bioetanol en la chimenea



1. ¡NO saque la fibra!
2. Al añadir bioetanol, por favor, no superan el nivel "MAX" signo en el quemador

Encender la chimenea de bioetanol

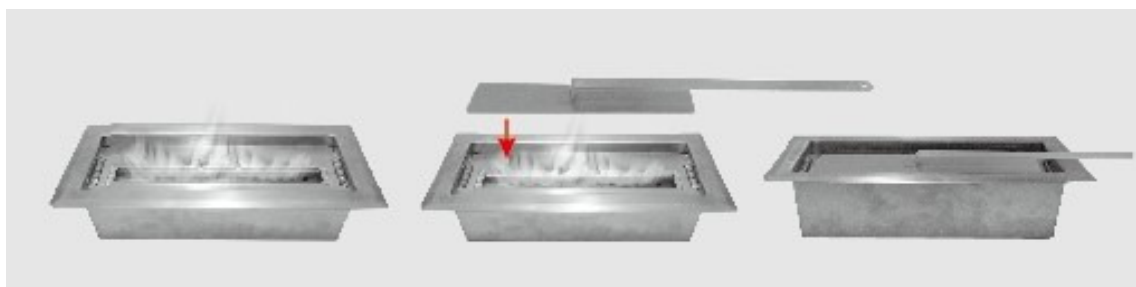


1. Después de haber llenado con la cantidad de combustible suficiente, encienda el quemador.
2. Pueden provocarse pequeñas llamas o combustiones espontáneas. No encienda el fuego desde arriba, debe encenderlo desde un lateral. Asegúrese de mantener una distancia segura desde el dispositivo.
3. Solamente se podrá utilizar la chimenea en habitaciones del tamaño adecuado. La habitación debe ser de al menos 66m^3 , lo que se corresponde a un espacio de suelo de 30m^2 en una habitación de 2,20m de altura.
4. En el proceso, asegúrese de que no esté situado sobre bases que sean inflamables o sensibles al calor, y que no pueda haber acumulación de calor en techos y paredes. Para esto, asegúrese de que la distancia entre el dispositivo y el techo sea de al menos 1,8 metros.
5. Mantenga una distancia de seguridad mínima entre el dispositivo y cualquier objeto o material que se pueda quemar.

Nota: En caso de que no pueda encender el bioetanol en el compartimento de fuego tras varios intentos: Es posible que ya se haya evaporado una parte significativa del alcohol, reduciendo por lo tanto su capacidad de ignición. En este caso, será mejor que espere unos minutos y después vacíe el bioetanol que quede en el compartimento del fuego. Nunca lo deseche en un punto de recolección de sustancias peligrosas.

Apagar la chimenea

Prohibido apagar el fuego con agua!



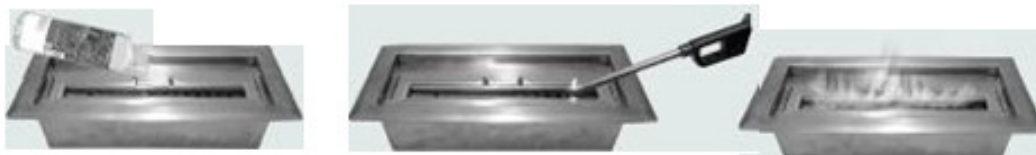
Es mejor dejar encendida la chimenea hasta que se haya agotado completamente el bioetanol, de modo que cuando la quiera volver a encender, sea lo suficientemente segura.

Además, también eviátrá que queden restos de olor de alcohol en la habitación.

1. Coloque el extintor de fuego directamente en la parte superior del fuego para apagar el fuego.
2. Deje que la chimenea se enfríe durante **30 minutos** con el quemador cerrad

Llenar de nuevo la chimenea

¡¡¡NO PUEDE añadir bioetanol sobre un fuego activo ni con el compartimento del fuego caliente!!!



Al añadir bioetanol, por favor, no superan el nivel "MAX" signo en el quemador

1. Deje que la chimenea se enfríe durante **30 minutos** con el quemador cerrad, después de que se haya agotado el bioetanol de la chimenea o se haya apagado siguiendo los pasos descritos en “Apagar la chimenea”.
2. Cuando esté fría, vuelva a llenar el quemador (siga los pasos indicados en “Añadir bioetanol”)
3. Encienda el bioetanol siguiendo las instrucciones en “Encender el bioetanol”

Instrucciones de seguridad

La unidad está diseñada para las siguientes tareas:

- El fuego de la chimenea de etanol solamente es decorativo y no vale para utilizarlo como fuente de calor principal.
- El producto está diseñado para su uso privado y no para su uso comercial.
- La utilización del producto se describe en las instrucciones. No es apto para ningún otro uso.
- Solamente es apto para quemar bioetanol, no se permite la utilización de ningún otro combustible.

Advertencia sobre higiene y riesgos relacionados con la chimenea

- Cuando esté encendida la chimenea, no la deje sin atender
- Esta unidad no es apta para ser utilizada por personas (incluyendo niños) con capacidades físicas, sensoriales o mentales reducidas ni por personas que no tengan la experiencia y/o conocimientos necesarios salvo que estén bajo supervisión directa de una persona responsable de su seguridad o que hayan recibido instrucciones sobre como utilizar el dispositivo. Debe vigilar a los niños para asegurarse de que no se acerquen al dispositivo.
- Mantenga la unidad lejos del alcance de los niños. Existe el riesgo de asfixia, entre otras cosas.
- Mantenga a los niños y a las mascotas lejos del producto y el combustible. Asegúrese también de leer las indicaciones en los recipientes del bioetanol.
- El bioetanol no es apto para beber. En caso de ingestión adicional, por favor, busque asistencia médica inmediatamente y lleve con usted la etiqueta de la botella.
- El bioetanol puede dejar marcas cuando cae accidentalmente en el suelo de madera.
- Prohibido cocinar sobre el fuego.
- Prohibido quemar otro material.
- Durante su utilización, el producto y su contenido pueden estar muy calientes, incluso después de haberse apagado. Asegúrese de dejar que enfríe durante unos minutos antes de tocar la unidad o echarle combustible.

Riesgo de asfixia

Cuando utilice el producto, asegúrese de que haya una ventana abierta para evitar que haya falta de oxígeno en el aire de la habitación debido al consumo del mismo por el fuego, y asegúrese de que haya una entrada correcta de aire fresco.

Riesgo de incendio

- Prohibido colocar objetos sobre la chimenea.

- Prohibido tapar las ventilaciones de la chimenea mientras está en funcionamiento.
- Prohibido mover el producto cuando está funcionando o cuando esté lleno de combustible.
- Prohibido manejar el producto sobre una fuente de calor.
- Después de rellenar el combustible, enciéndalo tal y como se describe en las instrucciones.
- ¡NO PUEDE añadir bioetanol sobre un fuego activo ni con el compartimento del fuego caliente!
- ¡Prohibido apagar el fuego con agua! Por favor, siga siempre las “INSTRUCCIONES”.
- En caso de que se le haya caído el combustible, límpielo inmediatamente con agua y séquelo completamente para que no haya riesgo de que se encienda accidentalmente. Si se ha derramado etanol en la chimenea o cerca, compruebe que no queden restos en la parte inferior del dispositivo.
- Si hubiese, limpie y seque la zona afectada.
- Está prohibido comer, beber y fumar mientras se rellena la chimenea.
- Prohibido dar aire al fuego (por ejemplo, con un secador)
- Guardar siempre el bioetanol en un recipiente específico para ese fin y siempre sellado.
- El bioetanol es altamente inflamable. Guárdelo en un lugar fresco, no expuesto a luz solar directa y lejos de fuentes de calor intensas o llamas abiertas. No debe guardar cantidades superiores a los 5 litros en su casa.
- En caso de incendio, debería utilizar espuma resistente al alcohol o dióxido de carbono como agentes extintores.
- Es necesario tener un extintor adecuado a mano, cerca del fuego.

Condiciones medioambientales

- No coloque la unidad en un lugar en que haya corrientes de aire.
- No mueva la chimenea mientras la usa.

Riesgo de quemaduras

- Es necesario dejar enfriar el producto y sus componentes, ya que se calientan y permanecen calientes algún tiempo después de apagar el fuego. Podrá tocar el producto una vez se haya enfriado por completo.

Advertencias de seguridad específicas para el producto

- En lo relacionado con la configuración y uso, es necesario conocer y cumplir las normativas y regulaciones nacionales.
- Si la unidad es defectuosa, no la intente reparar usted. En caso de avería, póngase en contacto con un técnico cualificado.

<p align="center">Cuidado y mantenimiento ¡Atención! ¡Riesgo de quemaduras por contacto con superficies calientes!</p>

- ¡No limpie el producto antes de que se haya enfriado por completo!
- No utilice agentes limpiadores agresivos, químicos cáusticos ni solventes para limpiar la unidad.
- Nota: Después de utilizar la chimenea, espere a que se enfríe por completo.
- Asegúrese de que no queda combustible en el compartimento de fuego y de que no se haya derramado en las piezas de la chimenea ni en sus alrededores.
- Utilice un paño ligeramente húmedo y suave y, en caso necesario, una pequeña cantidad de detergente suave para limpiar las superficies del producto y sus accesorios.
- Utilice agua templada y un poco de detergente para limpiar con regularidad el compartimento del fuego.
- Después de limpiar la chimenea, asegúrese de que se haya secado por completo.

<p align="center">Almacenamiento</p> <p align="center">¡Existe riesgo de fuego causado por las partes calientes del dispositivo!</p> <p align="center">Guárdelo solamente cuando se haya enfriado por completo.</p>
--

- Si quiere almacenar el producto, asegúrese de que el producto y sus accesorios se hayan enfriado y que se haya agotado el combustible.
- Debe guardarlo en un lugar seco y limpio.
- El bioetanol es altamente inflamable. Guárdelo en un lugar fresco, no expuesto a luz solar directa y lejos de fuentes de calor intensas o llamas abiertas. No debería guardar más de 5 litros en su casa

Resolución de problemas

Problema	Causa posible y solución
El bioetanol no enciende	Si después de varios intentos no funciona, es posible que se haya evaporado una parte importante del alcohol y se haya reducido su capacidad de ignición. En este caso, espere unos minutos, vacíe el etanol y vuelva a llenarlo.
En caso de incendio	En caso de incendio, debería utilizar espuma resistente al alcohol o dióxido de carbono como agentes extintores. Es necesario tener un extintor adecuado a mano, cerca del fuego.

KOMINEK NA BIOETANOL

- Id.nr. DF-6510-10/12/28-001
- Paliwo: Bioetanol.
- Maks. napełnienie: 0,580L bioetanolu.
- Min. odległość 1M od łatwopalnego obiektu.
- Min. obj. pokoju to 66m³
- Maksymalny czas palenia: 150min.

Ostrzeżenie:

- Podczas użytkowania kominka na bioetanol, prosimy postępować zgodnie z miejscowymi jak i ogólnokrajowymi przepisami odnośnie instalacji takiego urządzenia.
- Prosimy otworzyć okna podczas korzystania z kominka na bioetanol.
- Nie zapalać urządzenia, jeśli wciąż jest ciepłe.
- Nie wolno zmieniać modelu ani konstrukcji urządzenia.
- Dozwolone są wyłącznie części zamienne dozwolone przez producenta.
- Jeśli wentylacja jest odpowiednia, wielokrotne użycie innego urządzenia w tym samym czasie może być dozwolone.
- Ten kominek jest przeznaczony do stosowania na podłodze.



Nie dodawać paliwa etanolowego do rozpalonego ognia.



Nie dodawać paliwa etanolowego, kiedy kominek jest ciągle gorący.

Korzystać z bioetanolu z minimalnym odsetkiem ilości alkoholu 95%.

Kominek na bioetanol to urządzenie ekologiczne, które można ustawić w każdym miejscu w domu. Ludzie delectują się prawdziwym ogniskiem i nie ma potrzeby instalacji komina. Bioetanol spala się praktycznie bez pozostałości, wentylacja na zasadzie otwartego okna w większości przypadków wystarcza w pokoju o odpowiedniej wielkości.

Przed skorzystaniem z kominka prosimy o dokładne przeczytanie instrukcji użytkownika i przechowywanie ich w bezpiecznym miejscu. Instrukcje muszą być dołączone do produktu, kiedy jest on przekazywany innym osobom. Producent i importer nie ponoszą odpowiedzialności w razie, gdy dane w tych instrukcjach nie zostały doczytane! Prosimy pamiętać, że kominek może być zapalony wyłącznie w obecności osób.

DF-6510

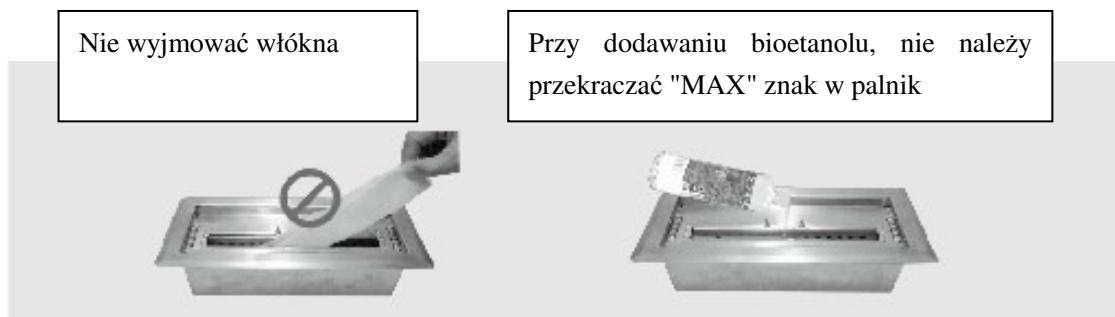
Montaż



Uwaga: Nigdy nie ustawiać komory ognia na kominku, kiedy jest napelniona, aby zapobiec nieumyślnemu rozlaniu bioetanolu na części produktu lub w jego pobliżu.

1. Ustawić oraz palnik na kominek.
2. Wstawić ostrożnie szkło na odpowiednie szczeliny.
3. Ustawić urządzenie na gładkiej i równej powierzchni.
4. Platforma montażowa musi wytrzymywać minimum 10 kg. Jeśli nie wytrzymuje 10kg, wymagana jest dodatkowa podpora.

Dodawanie bioetanolu do kominka



1. Nie wyjmować włókna
2. Przy dodawaniu bioetanolu, nie należy przekraczać "MAX" znak w palnik

Zapalanie kominka na bioetanol

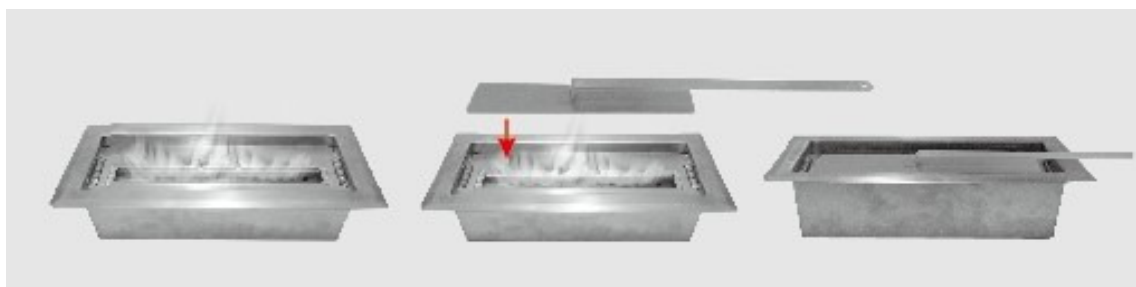


1. Po nalaniu odpowiedniej ilości bioetanolu należy zapalić palnik.
2. Może pojawić się zaciemnienie lustra lub strzelające płomienie. Nie rozpalać ognia z góry, powinien być rozpalany z boku. Zapewnić utrzymanie bezpiecznej odległości od urządzenia.
3. Kominek może używany wyłącznie w pokojach o odpowiedniej wielkości. Wielkość pokoju powinna wynosić co najmniej 66 m³, co odpowiada powierzchni podłogowej 30m² z wysokością pokoju 2, 20m.
4. Należy sprawdzić, czy nie jest ulokowany na czułych na gorąco lub łatwopalnych miejscach i tak, że na ścianach czy suficie nie może gromadzić się ciepło. W tym celu należy zapewnić odległość między urządzeniem a sufitem pomieszczenia co najmniej 1, 8 metra.
5. Prosimy utrzymywać minimalną odległość 1 metra od łatwopalnego materiału do przedmiotów.

Uwaga: Jeśli niemożliwe jest zapalenie bioetanolu w komorze na ogień po wielokrotnych próbach, możliwe jest, że ważna część alkoholu już wyparowała; w ten sposób ograniczając możliwości zapalenia. W takim przypadku lepiej jest odczekać kilka minut, a następnie pozbyć się bioetanolu, który wciąż znajduje się w komorze ognia. Należy przekazać do punktu zbiórki substancji niebezpiecznych.

Wygaszanie kominka

Zabronione jest ugaszanie kominka wodą!



Najlepiej jest podtrzymywać ogień dopóki bioetanol nie zostanie całkowicie zużyty, także podczas ponownego zapalania bioetanolu jest on zupełnie bezpieczny.

Co więcej, pomaga to również uniknąć zapachu alkoholu w pokoju.

1. Umieścić gaśnicę ognia bezpośrednio na otworze na ogień na aby ugasić ogień.
2. Kominek musi ochłodzić się przez co najmniej **30 minut** przy zamkniętym palniku po zaniknięciu ognia lub zużyciu bioetanolu

Napełnianie kominka

Zabronione jest dodawanie bioetanolu na rozpalony ogień lub do komory ognia, jeśli wciąż jest gorąca!!!



Przy dodawaniu bioetanolu, nie należy przekraczać "MAX" znak w palnik

1. Kominek musi ochłodzić się przez **co najmniej 30 minut** przy zamkniętym palniku po zaniknięciu ognia lub zużyciu bioetanolu, jak opisano w rozdziale "Wygaszanie bioetanolu".
2. Następnie dopełnić palnik (patrz rozdział "Dodawanie bioetanolu")
3. Rozpalić bioetanol, jak opisano w rozdziale "Zapalanie bioetanolu".

Instrukcje bezpieczeństwa

Urządzenie zaprojektowano do następujących zadań:

- Kominiek na bioetanol służy wyłącznie do dekoracji, nie jest głównym źródłem ogrzewania.
- Produkt jest zaprojektowany do prywatnego użytkowania, nie w celach komercyjnych.
- Użytkowanie produktu jest opisane w instrukcjach. Nie nadaje się do innych form użytkowania.
- Produkt nadaje się wyłącznie do spalania bioetanolu, nie jest dozwolone palenie innych materiałów.

Ryzyko oparzeń i komunikaty dot. higieny

- Kiedy kominiek jest zapalony, prosimy o utrzymanie nad nim nadzoru
- To urządzenie nie może być używane przez osoby (w tym dzieci) o upośledzeniach fizycznych, czuciowych czy mentalnych lub przez osoby bez doświadczenia i/lub wiedzy, chyba że są nadzorowane przez osoby odpowiedzialne za ich bezpieczeństwo lub za otrzymane instrukcje i za sposób, jak wg tych instrukcji korzystać z urządzenia. Dzieci muszą pozostawać pod opieką, aby zapewnić, że znajdują się z dala od urządzenia.
- Trzymać opakowanie poza zasięgiem dzieci. Istnieje niebezpieczeństwo zadławienia oprócz innych rzeczy!
- Trzymać dzieci i zwierzęta domowe poza zasięgiem produktu i bioetanolu. Należy zapewnić przestrzeganie instrukcji na butelce bioetanolu.
- Bioetanol nie jest odpowiedni do picia. W razie połknięcia należy skorzystać z pomocy medycznej natychmiast i przedstawić tam etykietę opakowania.
- Kiedy przypadkowo wylejemy bioetanol na drewnianą podłogę, może pozostawić ślady.
- Przygotowywanie jedzenia nad kominkiem jest zabronione.
- Zabronione jest spalanie innych materiałów.
- Podczas użytkowania produkt i jego zawartość stają się gorące i po wygaszeniu ognia jak również przez pewien czas pozostają gorące. Prosimy sprawdzić, czy produkt ochłodził się całkowicie przed dotknięciem lub ponownym napełnieniem.

Niebezpieczeństwo zadławienia

- Podczas użytkowania produktu, sprawdzić, czy wszystkie okna są otwarte w celu zapobieżenia utraty tlenu w powietrzu w pokoju, który jest on pochłaniany przez ogień i czy jest odpowiedni dopływ świeżego powietrza.

Ryzyko pożaru

- Zabronione jest umieszczanie wszelkich obiektów na kominku.
- Zabronione jest nakrywanie lub zatykanie otworów wentylacyjnych kominka podczas użytkowania produktu.

- Zabronione jest przenoszenie produktu podczas użytkowania lub jeśli został napełniony bioetanol.
- Zabronione jest używanie produktu nad źródłem ciepła.
- Po napełnieniu bioetanolu, prosimy go zapalić, jak opisano w rozdziale "Zapalanie kominka na bioetanol".
- Zabronione jest dolewanie bioetanolu na rozpalony ogień lub do komory ognia, jeśli wciąż jest gorąca.
- Zabronione jest gaszenie ognia wodą! Prosimy zawsze postępować tak, jak opisano w rozdziale "Gaszenie kominka".
- Kiedy wylejemy bioetanol na zewnątrz, należy szybko go wytrzeć, a następnie wytrzeć za pomocą wody cały obszar ponownie, tak aby nie było ryzyka przypadkowego zapłonu. Jeśli wylaliśmy etanol na lub w pobliżu kominka, należy również sprawdzić, czy jest jakiś etanol w dolnej części urządzenia. Jeśli jest należy go wytrzeć i następnie wytrzeć dany obszar wodą.
- Podczas napełniania kominka palenie, jedzenie czy picie jest niedozwolone.
- Zabronione jest rozdmuchiwanie ognia (np. za pomocą suszarki).
- Zawsze przechowywać bioetanol w wyznaczonym i uszczelnionym pojemniku.
- Jako, że bioetanol jest wysoce łatwopalny, miejsce przechowywania musi być schłodzone, niewyeksponowane na bezpośrednie nasłonecznienie i z dala od intensywnych źródeł gorąca lub otwartych płomieni. Nie powinno się przechowywać ilości ponad 5 litrów w domu.
- Pomimo wszystkich środków ostrożności, jeśli ogień wciąż się pali można użyć piany odpornej na alkohol lub dwutlenku węgla jako środków do gaszenia ognia.
- Konieczne jest posiadanie odpowiedniej gaśnicy pod ręką w pobliżu ognia.

Warunki środowiska

- Nie ustawiać urządzenia na obszarze przewiewu.
- Nie przechodzić w pobliżu ognia podczas użytkowania.

Niebezpieczeństwo poparzeń

- Produkt i jego komponenty nagrzewają się podczas użytkowania i również pozostają gorące przez pewien czas po wygaszeniu ognia. Dozwolone jest ich dotykanie wyłącznie po całkowitym schłodzeniu produktu.

Uwagi dotyczące bezpieczeństwa specyficzne dla produktu

- Należy uwzględniać wszelkie ogólnokrajowe oraz miejscowe przepisy podczas instalacji oraz użytkowania urządzenia.
- Jeśli urządzenie zostało zepsute, nie naprawiać go samodzielnie. W razie uszkodzeń, skontaktować się z wykwalifikowanym fachowcem.

Konserwacja i czyszczenie

Uwaga: Niebezpieczeństwo poparzeń ze względu na gorące powierzchnie!

- Nie czyścić produktu przed całkowitym ostygnięciem!
- Nie czyścić produktu korzystając ze żrących środków, kaustycznych chemikaliów lub rozpuszczalników!
- Uwaga: Po wygaszeniu ognia poczekać na całkowite schłodzenie kominka.
- Sprawdzić, czy w komorze ognia nie ma już bioetanolu i czy nie rozlał się on na części produktu lub w jego pobliżu, zanim rozpoczniemy czyszczenie.
- Użyć miękkiej, delikatnie namoczonej szmatki i jeśli można, niewielką ilość delikatnego środka czyszczącego do oczyszczania powierzchni produktu i jego akcesoriów.
- Użyć ciepłej wody oraz niewielkiej ilości detergentu w celu regularnego czyszczenia komory ognia.
- Po czyszczeniu sprawdzić, czy wszystkie części są wystarczająco suche.

Przechowywanie

Ryzyko pożaru z powodu gorących części urządzenia! Zawsze przechowywać po całkowitym wystygnięciu produktu.

- Jeśli chcemy odłożyć urządzenie do przechowywania, należy sprawdzić, czy produkt i jego akcesoria wystygły, a bioetanol został całkowicie zużyty.
- Produkt powinien być przechowywany w czystym, suchym miejscu.
- Ponieważ bioetanol jest wysoce łatwopalny, miejsce przechowywania musi być schłodzone, niewyeksponowane na bezpośrednie nasłonecznienie i z dala od intensywnych źródeł gorąca lub otwartych płomieni. Nie powinno się przechowywać ilości ponad 5 litrów w domu.

Usuwanie usterek

Problem	Potencjalna przyczyna i rozwiązanie
Nie można zapalić bioetanolu	Jeśli bioetanol w komorze ognia nie zapala się po wielu próbach, jest to możliwe spowodowane znaczną ilością alkoholu, który już wyparował co zredukowało jego palność. W tym przypadku, lepiej jest poczekać kilka minut, pozbyć się bioetanolu z komory ognia i następnie ponownie ją napełnić.
W razie ognia	Pomimo wszystkich środków ostrożności, jeśli ogień wciąż się pali można użyć piany odpornej na alkohol lub dwutlenku węgla jako środków do gaszenia ognia. Konieczne jest posiadanie odpowiedniej gaśnicy pod ręką w pobliżu ognia.