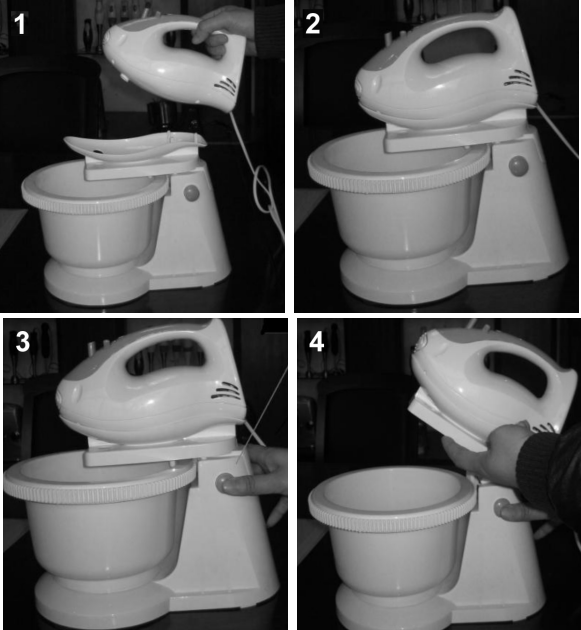




TEILEBESCHREIBUNG / POPIS SOUČÁSTÍ / OPIS DIJELOVA / OPIS CZĘŚCI / DESCRIEREA PIESELOR / POPIS SOUČASTÍ / ОПИСАНИЕ НА ЧАСТИТЕ



ABB. / OBR / SLIKE / ILUSTRACJA / FIG. / OBR / ФИГ.



				
max. 85 dB				
Hersteller / Výrobce / Proizvodač / Producent / Produktor / Výrobca / Производител :	Дистрибутор: Кауфланд България ЕООД енд Ко. КД, ул. Скопие 1А, 1233 София			
Jules Verneweg 87, 5015 BH Tilburg, The Netherlands, Nizozemsko, Holandsko	Proizvedeno za: Kaufland Hrvatska k.d., Vile Velebita 6, 10040 Zagreb, Hrvatska			
D Ursprungsland:	CZ Země původu:	RO Tară de origine:	SK Krajina pôvodu:	
	China	China	Čína	
HR Zemlja podrijetla:	PL Wyprodukowano:	BG Страна на произход:		
	Kina	Chinach	Китай	

D Bedienungsanleitung

SICHERHEITSHINWEISE

- Beim Ignorieren der Sicherheitshinweise kann der Hersteller nicht für Schäden haftbar gemacht werden.
- Verwenden Sie das Gerät niemals, wenn Kabel oder Stecker beschädigt sind, das Gerät eine Fehlfunktion aufweist oder auf irgendeine Weise beschädigt wurde. Um einer Gefahr vorzubeugen, stellen Sie sicher, dass beschädigte Kabel oder Stecker von einem kompetenten Reparaturservice (*) ausgetauscht werden. Dieses Gerät nicht selbst reparieren.
- Das Gerät niemals durch Ziehen am Kabel bewegen und sicherstellen, dass sich das Kabel nicht verwickelt.
- Das Gerät muss auf einer ebenen, stabilen Fläche platziert werden.
- Das Gerät darf nicht unbeaufsichtigt bleiben, während es am Netz angeschlossen ist.
- Dieses Gerät darf nur für den Haushaltsgebrauch und den dafür bestimmten Zweck benutzt werden.
- Um Kinder vor Gefahren durch Elektrogeräte zu schützen, bitte sicherstellen, dass das Gerät niemals unbeaufsichtigt bleibt. Daher muss ein Aufbewahrungsort für das Gerät gewählt werden, der für Kinder unzugänglich ist. Sicherstellen, dass das Kabel nicht nach unten hängt.
- Zum Schutz vor einem Stromschlag das Kabel, den Stecker und das Gerät niemals in Wasser oder sonstige Flüssigkeiten tauchen.
- Schalten Sie das Gerät aus und trennen es von der Stromversorgung, bevor Sie Zubehörteile wechseln oder sich beweglichen Teilen nähern.
- HINWEIS: Die Hackmesser sind sehr scharf; vermeiden Sie beim Entleeren und bei der Reinigung des Geräts einen Körperkontakt. Sie können sich ernsthaft verletzen!
- Das Gerät immer von der Stromversorgung trennen, wenn es unbeaufsichtigt zurückgelassen wird sowie vor dem Zusammenbau, der Zerlegung oder Reinigung.
- Kinder dürfen das Gerät nicht ohne Beaufsichtigung benutzen.

* Kompetenter, qualifizierter Reparaturservice: Kundendienstabteilung des Herstellers oder Importeurs oder jede Person, die qualifiziert, berechtigt und kompetent ist, um diese Art von Reparatur durchzuführen, um alle Gefahren zu vermeiden. In jedem Falle sollten Sie das Gerät zu diesem Reparaturservice zurückbringen.

TEILEBESCHREIBUNG

- Auswurfaste
- Geschwindigkeitswahlschalter
- Turbo-Schalter
- Handmixer
- Entriegelungsknopf
- Mixschüssel
- Sockel

- Nehmen Sie das Gerät und das Zubehör aus der Kiste. Entfernen Sie die Aufkleber, die Schutzfolie oder Plastik vom Gerät.
- Vor der ersten Inbetriebnahme des Geräts alle abnehmbaren Teile mit einem feuchten Tuch reinigen. Verwenden Sie niemals Scheuermittel.
- Schließen Sie den Stecker an die Steckdose an. (Hinweis: Vor dem Anschließen des Geräts sicherstellen, dass die auf dem Gerät angegebene Netzspannung mit der örtlichen Spannung übereinstimmt. Spannung 220V-240V 50/60Hz)
- Das Gerät immer auf eine ebene und feste Fläche stellen und einen Abstand von mindestens 10 cm um das Gerät einhalten. Dieses Gerät ist nicht für den Anschluss oder die Verwendung in einem Schrank oder im Freien geeignet. Die Mixer niemals länger als 10 Minuten durchgehend verwenden; danach 15 Minuten abkühlen lassen.

VERWENDUNG

Verwendung des Mixers ohne Sockel

Verwendung der Knethaken

- Stellen Sie sicher, dass der Geschwindigkeitswahlschalter (Nr. 2) in der „Aus“-Stellung ist, bevor Sie den Stecker in die Netzsteckdose stecken.
- Der Knethaken mit dem Ring passt nur in die rechte Öffnung, und der Knethaken ohne Ring, aber gleicher Länge, passt nur in die linke Öffnung.
- Schieben Sie die Knethaken in die Öffnungen und drehen Sie diese, falls notwendig, leicht, bis sie mit einem Klick in der richtigen Stellung einrasten. Vertauschen Sie die Knethaken nicht, da sie nur jeweils in eine bestimmte Öffnung passen. Der längere Einzelknethaken passt nur in die linke Öffnung. Dieser ist speziell für die Zubereitung von Lebensmitteln bestimmt, deshalb benötigen Sie nur einen Knethaken.

Verwendung der Schneebesen

- Schieben Sie die zwei Schneebesen mit dem Schaft in die Öffnungen und drehen Sie diese, falls notwendig, leicht, bis sie mit einem Klick in der richtigen Stellung einrasten. Beide Schneebesen passen jeweils in beide Öffnungen (rechts und links). Gerät anschließen. Wählen Sie die Geschwindigkeit mit dem Geschwindigkeitswahlschalter (Nr. 2), die für die verwendeten Zutaten am besten geeignet ist. Sie können die Geschwindigkeit in 5 Stufen (1 bis 5) wählen. 1 ist die niedrigste und 5 die höchste Geschwindigkeit. Wenn Sie den Turboschalter (Nr. 3) drücken, wählt der Mixer automatisch die höchste Geschwindigkeit. Dies funktioniert aber nicht, wenn bereits Geschwindigkeitsstufe 5 gewählt wurde. Fügen Sie die Zutaten langsam hinzu.
- Drehen Sie nach dem Rühren den Geschwindigkeitswahlschalter auf 0 und ziehen Sie den Netzstecker.
- Halten Sie die Schneebesen oder Knethaken und drücken Sie den Auswurf-Knopf (Nr. 1), um sie aus dem Gerät zu entnehmen.

Verwendung des Mixers mit Sockel

- Stellen Sie den Handmixer (Nr. 4) auf den Sockel (siehe Abb. 1 und 2).
- Drücken Sie den Entriegelungsknopf (Nr. 5) und neigen Sie den Mixer mit der anderen Hand nach oben. (Siehe Abb. 3 und 4)
- Stellen Sie sicher, dass der Geschwindigkeitswahlschalter (Nr. 2) auf 0 steht, bevor Sie den Stecker in die Netzsteckdose stecken.
- Befestigen Sie die Schneebesen oder Knethaken wie oben beschrieben.
- Wählen Sie die Geschwindigkeit mit dem Geschwindigkeitswahlschalter (Nr. 2), die für die verwendeten Zutaten am besten geeignet ist. Sie können die Geschwindigkeit in 5 Stufen (1 bis 5) wählen. 1 ist die niedrigste und 5 die höchste Geschwindigkeit. Wenn Sie den Turboschalter (Nr. 3) drücken, wählt der Mixer automatisch die höchste Geschwindigkeit.
- Dies funktioniert aber nicht, wenn bereits Geschwindigkeitsstufe 5 gewählt wurde. Fügen Sie die Zutaten langsam hinzu.

- Drehen Sie nach dem Rühren den Geschwindigkeitswahlschalter auf 0 und ziehen Sie den Netzstecker.
- Neigen Sie den Mixer und halten Sie die Schneebesen oder Knethaken und drücken Sie den Auswurf-Knopf (Nr. 1), um sie aus dem Gerät zu entnehmen.

REINIGUNG UND PFLEGE

- Reinigen Sie das Gerät mit einem feuchten Tuch. Verwenden Sie niemals scharfe oder scheuernde Reiniger, Topfreiniger oder Stahlwolle, die das Gerät beschädigen würden.
- Tauchen Sie das Gerät niemals in Wasser oder andere Flüssigkeiten. Das Gerät in nicht spülmaschinenfest.
- Spülen Sie Schneebesen, Knethaken und Schlüssel in warmem Seifenwasser. Spülen und trocknen Sie die Teile gründlich. Nur diese Teile sind spülmaschinengeeignet.

UMWELTSCHUTZRICHTLINIEN

Dieses Gerät darf am Ende seiner Lebenszeit nicht im Hausmüll entsorgt werden, sondern muss an einer Sammelstelle für das Recyclen von elektrischen und elektronischen Haushaltsgeräten abgegeben werden. Das Symbol auf dem Gerät, in der Bedienungsanleitung und auf der Verpackung macht Sie auf dieses wichtige Thema aufmerksam. Die in diesem Gerät verwendeten Materialien können recycelt werden. Durch das Recyclen gebrauchter Haushaltsgeräte leisten Sie einen wichtigen Beitrag zum Umweltschutz. Fragen Sie Ihre örtliche Behörde nach Informationen über eine Sammelstelle.

CZ Návod na použití

BEZPEČNOSTNÍ POKYNY

- Při ignorování bezpečnostních pokynů není výrobce odpovědný za případná poškození.
- Nepoužívejte tento spotřebič s poškozeným přívodním kabelem, nebo zástrčkou, nebo pokud má spotřebič poruchu či byl nějakým způsobem poškozen. Aby se předešlo nebezpečí, ujistěte se, že je poškozený kabel či zástrčka vyměněna autorizovaným technikem (*).
- Neopravujte tento spotřebič sami.
- Nikdy spotřebič nepřenášejte tažením za přívodní šňůru a ujistěte se, že se kabel nemůže zaseknout.
- Spotřebič musí být umístěn na stabilním a rovném povrchu.
- Nikdy nenechávejte zapnutý spotřebič bez dozoru.
- Tento spotřebič lze použít pouze v domácnosti za účelem, pro který byl vyroben.
- Pro ochranu dětí před nebezpečím elektrických spotřebičů prosím zajistěte, aby spotřebič nikdy neležel bez dozoru. Proto byste měli vyhradit spotřebiči místo, kde na něj děti nemohou dosáhnout. Ujistěte se, že kabel není zavěšen směrem dolů.
- Abyste se ochránili před elektrickým výbojem, neponořujte napájecí kabel, zástrčku či spotřebič do vody či jiné tekutiny.
- Před výměnou doplňků nebo dotýkání se součástí, které se při provozu pohybují, vypněte přístroj a vytáhněte ho ze zásuvky.
- POZNÁMKA: Krájící nože jsou velmi ostré, vyhněte se při vyprazhďování a čištění přístroje fyzickému kontaktu s nimi, abyste se vážně nezranili.
- Zařízení vždy vypněte ze zásuvky, když je bez dozoru, i před sestavením, rozebráním a čištěním.
- Nikdy nenechávejte děti používat zařízení bez dohledu.

* Kompetentní kvalifikovaný servis: poprodejní oddělení výrobce, dovozce či jakákoliv osoba, jenž je kvalifikována, schválena a kompetentní a provádění tohoto druhu oprav, aby se předešlo poškození. V každém případě byste měli tento spotřebič vrátit tomuto servisnímu.

POPIS SOUČÁSTÍ

- Tlačítko vysunutí
- Volič rychlosti
- Spínač turbo
- Ruční mixér
- Tlačítko odjštění
- Michací místa
- Základna

PŘED PRVNÍM POUŽITÍM

- Zařízení a příslušenství vyjměte z krabice. Ze spotřebiče odstraňte nálepky, ochrannou fólii nebo plast.
- Před prvním použitím tohoto spotřebiče otřete všechny odnímatelné součásti vlhkým hadříkem. Nikdy nepoužívejte brusné čisticí prostředky.
- Napájecí kabel zapojte do zásuvky. (Poznámka: Před zapojením spotřebiče zkontrolujte, zda napětí uvedené na spotřebiči odpovídá místnímu síťovému napětí. Napětí 220V-240V 50/60Hz)
- Ujistěte přístroj na rovný stabilní povrch a zajistěte minimálně 10 cm volného prostoru kolem přístroje. Tento přístroj není vhodný pro instalaci do skříně nebo pro stěnkovný použití.
- Mixer nikdy nepoužívejte déle než 10 minut nepřetržitě, po této době nechejte mixér 15 minut vychladnout.

POUŽITÍ

Použití mixéru bez základny

Použití hnětací metličky

- Před zapojením do zásuvky se ujistěte, zda je volič rychlosti (č. 2) v poloze "off (vypnuto)".
- Hnětací metlička s kroužkem odpovídá pouze pravému otvoru a hnětací metlička bez kroužku, o stejné délce, patří do levého otvoru.
- Hnětací nástavce připravené zatlačením tyčky do otvoru a pak je lehce podle potřeby pootoče, aby se zajistily na místě. Nezaměňujte tyto hnětací metličky, poněvadž každá odpovídá pouze svému otvoru. Delší hnětací nástavce odpovídá pouze levému otvoru. Tento nástavec k přípravě jídla je speciální, a proto budete potřebovat pouze jeden kus.

Použití metliček

- Metličky připravené zatlačením tyčky do otvoru a pak je lehce podle potřeby pootoče, aby se zajistily na místě. Obě metličky použijte obou otvorů (vlevo i vpravo).
- Hnětací metličky s kroužkem prostřednictvím voliče rychlosti (č. 2), která je vhodná v závislosti na ingredienci, jež používáte. Rychlost lze zvolit v 5 krocích (1 až 5). 1 je nejnižší rychlost a 5 je nejvyšší. Stisknete-li spínač turbo (č. 3), mixér automaticky zvolí nejvyšší rychlost. Toto tlačítko nefunguje, jestliže jste již zvolili rychlost 5. Ingredience přidávejte postupně.
- Po použití otočte volič rychlosti na 0 a vyjměte vidlici z elektrické zásuvky.
- Přidržte mixér a přidržte metličku nebo hnětací nástavce a stiskněte tlačítko vysunutí (č. 1) k vyjmutí z mixéru.

Použití mixéru se základnou

- Položte ruční mixér (č. 4) na základnu (viz obr 1 a 2)
- Stiskněte tlačítko odjštění (č. 5) a nakloňte mixér druhou rukou nahoru. (Viz obr. 3 a 4)
- Před zapojením do zásuvky se ujistěte, že volič rychlosti (č. 2) je v poloze 0.
- Připevňte metličky nebo hnětací nástavce podle výše uvedeného popisu.
- Pomocí voliče rychlosti (č. 2) nastavte vhodnou rychlost v závislosti na ingredienci, jež používáte. Rychlost lze zvolit v 5 krocích (1 až 5). 1 je nejnižší rychlost a 5 je nejvyšší. Stisknete-li spínač turbo (č. 3), mixér automaticky zvolí nejvyšší rychlost.
- Toto tlačítko nefunguje, jestliže jste již zvolili rychlost 5. Ingredience přidávejte postupně.
- Po použití otočte volič rychlosti na 0 a vyjměte vidlici z elektrické zásuvky.
- Nakloňte mixér a přidržte metličku nebo hnětací nástavce a stiskněte tlačítko vysunutí (č. 1) k jejich vyjmutí z mixéru.

ČIŠTĚNÍ A UDRŽBA

- Zařízení vyčistěte vlhkým hadříkem. Nikdy nepoužívejte silné ani abrazivní čisticí prostředky, skrabku ani drátěnku, které poškodí spotřebič.
- Zařízení nikdy neponořujte do vody ani jiné kapaliny. Zařízení není vhodné pro mytí v myčce.
- Metličky, hnětací nástavce a mísu omývejte v teplé mydlové vodě. Důkladně tyto části opláchněte a vysušte. Pouze tyto díly jsou vhodné k mytí v myčce.

SMĚRNICE PRO OCHRANU ŽIVOTNÍHO PROSTŘEDÍ

Tento spotřebič by neměl být po ukončení životnosti vyhazován do domovního odpadu, ale musí být dovezen na centrální sběrné místo k recyklaci elektroniky a domácích elektrických spotřebičů. Symbol na spotřebiči, návod k obsluze a obal vás na tento důležitý problém upozorňuje. Materiály, použité v tomto spotřebiči jsou recyklovatelné. Recyklaci použitých domácích spotřebičů významně přispěje ke ochráně životního prostředí. Na informace, vztahující se ke sběrnému místu se zeptejte na místním obecním úřadě.

HR Korisnički priručnik

SIGURNOSNE UPUTE

- Proizvođač se ne smatra odgovornim za štetu nastalu zanemarivanjem sigurnosnih uputa.
- Uređaj nemojte koristiti ako je oštećen kabel, utikač, nakon kvara ili ako je uređaj na bilo koji način oštećen. Oštećeni kabel ili utikač mora se zamijeniti u kvalificiranom servisu kako bi se izbjegla opasnost (*). Nemojte sami popravljati uređaj.
- Uređaj nikad ne premještajte povlačenjem za kabel i pripazite da se kabel ne zapetlja.
- Aparat se uvijek mora postaviti na ravnu i stabilnu površinu.
- Nikad ne koristite uređaj bez nadzora.
- Ovaj uređaj je predviđen samo za kućnu upotrebu i samo u svrhu za koju je namijenjen.
- Kako biste zaštitili djecu od opasnosti električnih uređaja, pobrinite se da uređaje ne ostavljate bez nadzora. Stoga je potrebno pronaći mjesto za spremanje izvan dohvata djece. Pobrinite se da kabel ne visi prema dolje.
- Radi zaštite od električnog udara, nemojte uranjati kabel, utikač ili uređaj u vodu ili bilo koju drugu tekućinu.
- Prije zamjene dodataka ili pristupanja dijelovima koji se pri upotrebi gibaju isključite uređaj i iskopčajte ga iz napajanja.
- NAPOMENA: Noževi za sjeckanje vrlo su oštri, izbjegavajte fizički kontakt tijekom pražnjenja i čišćenja uređaja jer se možete ozbiljno ozlijediti.
- Uvijek odspojite uređaj s napajanja ako ga ostavljate bez nadzora i prije sastavljanja, rastavljanja ili čišćenja.
- Ne dopustite djeci da koriste uređaj bez nadzora.

* Kvalificirani servis: servisni odjel proizvođača ili uvoznika ili bilo koja osoba koja je kvalificirana, ovlaštena i stručna za izvođenje ove vrste popravka, kako bi se izbjegle sve opasnosti. U svakom slučaju uređaj se mora odnijeti na popravak.

OPIS DIJELOVA

- Gumb za izbacivanje
- Regulator brzine
- Turbo sklopka
- Ručni mikser
- Gumb za otključavanje
- Džleja za miješanje
- Baza

PRJE PRVE UPOTREBE

- Uređaj i pribor izvadite iz kutije. Uklonite naljepnice, zaštitnu foliju ili plastiku iz uređaja.
- Prije prve uporabe uređaja obrišite sve uklonjive dijelove vlažnom krpom. Nemojte rabiti abrazivna sredstva.
- Uključite kabel napajanja u utičnicu. (Napomena: Prije priključivanja provjerite odgovara li nominalni napon uređaja naprionu koji isporučuje utič nica. Napon 220V-240V 50/60Hz)
- Uređaj stavite na ravnu i stabilnu površinu te oko njega osigurajte najmanje 10 cm slobodnog prostora. Uređaj nije predviđen za ugradnju u ormarić ili za upotrebu na otvorenom.
- Nikad ne koristite uređaj dulje od 10 minuta neprekidno, nakon toga ostavite mikser da se hladi najmanje 15 minuta.

UPOTREBA

Upotreba miksera bez baze

Upotreba nastavka za tijesto

- Pobrinite se da je regulator brzine (br. 2) na položaju »off« (isključeno) prije priključivanja u napajanje.
- Nastavak za tijesto s prstenom pristaje samo u desni otvor i nastavak bez prstena jednake duljine, pristaje u lijevi otvor.
- Postavite nastavke za tijesto pritiskanjem osovine u otvor a zatim, ako je potrebno, lagano ih okrenite tako da sjednu na mjesto. Nemojte zamijeniti nastavke za tijesto, jer pristaju samo u odgovarajuće otvore. Dulji nastavak za tijesto stavlja samo u lijevi otvor. To je poseban nastavak za pripremu hrane za koji je potreban samo jedan nastavak za tijesto.

Upotreba metlice

- Postavite dvije metlice tako da utisnete osovinu u otvor i zatim ih, ako je potrebno, lagano okrenete dok ne sjednu na svoje mjesto. Obje metlice pristaju u bilo koji otvor (lijevi i desni).
- Ukopčajte. Pomoću regulatora brzine (br. 2) odaberite prikladnu brzinu za

sastojke koje koristite. Brzinu možete odabrati u 5 koraka (1 do 5). Postavka 1 predstavlja najmanju, a 5 najveću brzinu. Ako pritisnete sklopku turbo (br. 3), mikser automatski odabire najveću brzinu. Ovo neće raditi ako je već odabrana brzina 5. Sastojke dodavajte postupeno.

- Nakon miješanja, okrenite regulator brzine na 0 i uklonite utikač iz električne utičnice.
- Držite metlice ili nastavke za tijesto i pritisnite gumb za izbacivanje (br. 1) da biste ih uklonili iz miksera.

Upotreba miksera s bazom

- Postavite ručni mikser (br. 4) na bazu (pogledajte slike 1 i 2)
- Pritisnite gumb za otključavanje (br. 5) i nagnite mikser drugom rukom. (Pogledajte slike 3 i 4)
- Pobrinite se da je regulator brzine (br. 2) okrenut na položaj 0 prije priključivanja u napajanje.
- Pričvrstite metlice ili nastavke za tijesto prema prethodnim uputama.
- Pomoću regulatora brzine (br. 2) odaberite prikladnu brzinu za sastojke koje koristite. Brzinu možete odabrati u 5 koraka (1 do 5). Postavka 1 predstavlja najmanju, a 5 najveću brzinu. Ako pritisnete sklopku turbo (br. 3), mikser automatski odabire najveću brzinu.
- Ovo neće raditi ako je već odabrana brzina 5. Sastojke dodavajte postupeno.
- Nakon miješanja, okrenite regulator brzine na 0 i uklonite utikač iz električne utičnice.
- Nagnite mikser i držite metlice ili nastavke za tijesto i pritisnite gumb za izbacivanje (br. 1) da biste ih uklonili iz miksera.

ČIŠĆENJE I ODRŽAVANJE

- Čistite uređaj vlažnom krpom. Nemojte rabiti gruba i abrazivna sredstva za čišćenje, četliču mrežicu ili vunu koji bi mogli oštetiti uređaj.
- Nemojte uranjati uređaj u vodu ni u druge tekućine. Uređaj se ne može prati u perilici posuđa.
- Operite metlice, nastavke za tijesto i zdjelu u toploj sapunastoj vodi. Temeljito isperite i osušite dijelove. Samo ovi dijelovi smiju se prati u stroju za pranje posuđa.

SMJERNICE O ZAŠTITI OKOLIŠA

Ovaj uređaj ne smije se pri kraju svojega životnog vijeka odložiti u kućni otpad već se mora odložiti u središtu za recikliranje električnih i elektoničkih kućanskih uređaja. Ovaj znak na uređaju, uputama za upotrebu i ambalaži upozoravaju vas na ovu važnu činjenicu. Materijali od kojih je ovaj aparat izrađen mogu se reciklirati. Recikliranjem rabljenih kućanskih aparata značajno ćete doprinijeti zaštiti okoliša. Od lokalnih vlasti zatražite informacije o točkama za prikupljanje otpada radi recikliranja.

PL Instrukcja obsługi

INSTRUKCJE BEZPIECZEŃSTWA

- Producent nie ponosi odpowiedzialności za uszkodzenia w przypadku nieprzestrzegania instrukcji bezpieczeństwa.
- Nie wolno korzystać z urządzenia, jeśli przewód lub wtyczka są uszkodzone, urządzenie nie działa prawidłowo bądź uległo uszkodzeniu innego rodzaju. Aby uniknąć zagrożenia, uszkodzony przewód lub wtyczkę powinien wymienić kompetentny i wykwalifikowany serwis naprawczy (*). Nie wolno naprawiać urządzenia samodzielnie.
- Nie wolno przesuwać urządzenia, ciągnąć za przewód ani dopuszczać do zaplątania kabla.
- Urządzenie należy umieścić na stabilnej i wy poziomowanej powierzchni.
- Nigdy nie należy zostawiać włączonego urządzenia bez nadzoru.
- Urządzenie przeznaczone jest tylko do eksploatacji w gospodarstwie domowym, w sposób zgodny z jego przeznaczeniem.
- Aby chronić dzieci przed zagrożeniami związanymi z użytkowaniem urządzeń elektrycznych, nigdy nie należy pozostawiać tego rodzaju urządzeń bez nadzoru. Dlatego też należy wybrać miejsce przechowywania tego urządzenia, które będzie niedostępne dla dzieci. Kabel nie powinien zwisać z urządzenia.
- Aby uniknąć porażenia prądem elektrycznym, nie należy zanurzać przewodu, wtyczki ani urządzenia w wodzie bądź w innej cieczy.
- Wyłączyć urządzenie i wyciągnąć wtyczkę z kontaktu przed zmianą akcesoriów lub zbliżeniem się do części ruchomych.
- UWAGA: Ostrza tnące są bardzo ostre, unikać fizycznego kontaktu podczas opróżniania i czyszczenia urządzenia - można się poważnie zranić.
- Zawsze odłączaj urządzenie od prądu, gdy jest ono pozostawiana bez nadzoru, przed montażem, demontażem lub czyszczeniem.
- Nie pozwalaj dzieciom na korzystanie z urządzenia bez nadzoru.

* Kompetentny i wykwalifikowany personel serwisowy: dział posprzedażowy producenta, importera lub osoba, która jest wykwalifikowana i kompetenna oraz która posiada upoważnienie do wykonywania tego rodzaju napraw. Korzystanie z usług tych osób ma na celu uniknięcie wszelkich zagrożeń. W każdym wymagającym tego przypadku urządzenie należy przekazać jednemu z wymienionych powyżej podmiotów.

OPIS CZĘŚCI

- Przycisk wysuwania
- Przełącznik prędkości
- Wylłącznik turbo
- Mikser ręczny
- Przycisk zwolnienia blokady
- Miska do mieszania
- Podstawa

PRZED PIERWSZYM UŻYCIEM

- Urządzenie i akcesoria należy wyjąć z pudełka. Z urządzenia należy usunąć naklejki i folię ochronną z elementów plastikowych.
- Przed pierwszym użyciem urządzenia należy wytrzeć wszystkie wyjmowane części wilgotną szmatką. Nigdy nie należy używać zszorstkich środków czyszczących.
- Kabel zasilający należy podłączyć do gniazda elektrycznego. (Uwaga: Przed podłączeniem urządzenia należy sprawdzić, czy napięcie wskazane na urządzeniu odpowiada napięciu sieci lokalnej. Napięcie 220V-240V 50/60Hz)

- Urządzenie umieścić na odpowiedniej, płaskiej powierzchni i zapewnić minimum 10 cm wolnej przestrzeni wokół urządzenia. Urządzenie to nie jest przystosowane do montażu w szafce lub do użytkowania na wolnym powietrzu.
- Nigdy nie używać miksera nieprzerwanie dłużej niż 10 minut, następnie poczekać na jego wystygnięcie przez 15 minut.

UŻYTKOWANIE

Korzystanie z miksera bez użycia podstawy

Korzystanie z mieszadła do ciasta

- Przed włożeniem wtyczki do gniazda elektrycznego upewnić się, że przełącznik prędkości (nr 2) znajduje się w pozycji „off” (urządzenie wyłączzone).
- Mieszadło do ciasta z pierścieniem pasuje wyłącznie do prawego otworu, natomiast mieszadło do ciasta bez pierścienia, o tej samej długości, pasuje do lewego otworu.
- Wepchnąć trzpień mieszadła do otworu, po czym, jeśli to konieczne, przekrećć nieznacznie wokół własnej osi, aż do zablokowania. Nie zamieniać ze sobą mieszadeł, gdyż każde z nich pasuje tylko do swojego otworu. Dłuższe mieszadło do ciasta pasuje tylko do lewego otworu, a przeczaczone jest do mieszania składników, które wymagają tylko jednego mieszadła.

Korzystanie z trzepaków

- Osadzić obie trzepaczki poprzec wsunięcie ich końcówek w otwory, a następnie, jeśli jest to konieczne, lekko nimi obracać do momentu ich zatrzaśnięcia, co świadczy o dobrym ich zamocowaniu. Obie trzepaczki pasują do obu otworów (zarówno lewego jak i prawego).
- Użytkując wagę do do gniazdka zasilania. Przełącznikiem prędkości (nr 2) wybrać prędkość odpowiednią do mieszanych składników. Prędkość można ustawiać w 5 stopniach (od 1 do 5). 1 jest najmniejszą prędkością, natomiast 5 – największą. W przypadku wcisnięcia przełącznika turbo (nr 3) mikser automatycznie wybiera największą prędkość. Przełącznik ten nie będzie działał w przypadku wybrania prędkości 5. Składniki dodawać stopniowo.
- Po wymieszaniu przełącznik prędkości ustawić na 0 i wyjąć wtyczkę kabla zasilania z gniazda sieciowego.
- Trzymając trzepaki lub mieszadło do ciasta, nacisnąć przycisk wysuwania mieszadeł (nr 1) i wyjąć je z miksera.

Korzystanie z miksera wraz z podstawą:

- Umieścić ręczny mikser (nr 4) na podstawie (patrz rys. 1 i 2)
- Nacisnąć przycisk zwolnienia blokady (nr 5) i drugą ręką odchylić mikser. (Patrz rys. 3 i 4)
- Przed włożeniem wtyczki do gniazda elektrycznego należy się upewnić, że przełącznik prędkości (nr 2) znajduje się w pozycji 0.
- Założyć trzepaki lub mieszadła do ciasta w sposób opisany powyżej.
- Przełącznikiem prędkości (nr 2) wybrać prędkość odpowiednią do mieszanych składników. Prędkość można ustawiać w 5 stopniach (od 1 do 5). 1 jest najmniejszą prędkością, natomiast 5 – największą. W przypadku wcisnięcia przełącznika turbo (nr 3) mikser automatycznie wybiera największą prędkość.
- Przełącznik ten nie będzie działał w przypadku wybrania prędkości 5. Składniki dodawać stopniowo.
- Po wymieszaniu przełącznik prędkości ustawić na 0 i wyjąć wtyczkę kabla zasilania z gniazda sieciowego.
- Odchylić mikser i trzymając trzepaki lub mieszadła do ciasta nacisnąć przycisk wysuwania mieszadeł (nr 1) i wyjąć je z miksera.

CZYSZCZENIE I KONSERWACJA

- Zewnętrzna obudowę należy czyścić wilgotną szmatką. Nie należy nigdy używać ostrych ani żrących środków czyszczących, zmywaków do szorowania oraz druciaków, aby nie uszkodzić urządzenia.
- Nie należy nigdy zanurzać urządzenia w wodzie ani żadnym innym płynie.
- Urządzenie nie należy się do mycia w zmywarce do naczyń.
-

la alimentarea electrică dacă este lăsat nesupravegheat, precum și înainte de a-l asambla, dezasambla sau curăța.

- Nu le permiteți copiilor să utilizeze aparatul nesupravegheați.

* Serviciu de reparații competent și calificat: departamentul de postvânzări al producătorului sau importatorului sau oricare altă persoană calificată, autorizată și competentă ce poate efectua astfel de reparații, evitând toate riscurile posibile. În orice situație, trebuie să returnați aparatul la acest serviciu de reparații.

DESCRIEREA PĂRȚILOR COMPONENTE

- Buton ejectare
- Selector de viteze
- Comutator turbo
- Mixer manual
- Buton deblocare
- Vas amestec
- Базă

ÎNAINTE DE PRIMA UTILIZARE

- Сcoateti din cutie aparatul și accesoriile. Înălțurați etichetele, folia protectoare sau plasticul de pe aparat.
- Înainte de prima utilizare a aparatului, ștergeți toate piesele demontabile cu o cârpă umedă. Nu folosiți niciodată detergenți abrazivi.
- Conectați cablul de alimentare la priză. (Notă: Înainte de a conecta aparatul, asigurați-vă că tensiunea de alimentare indicată pe aparat corespunde tensiunii din zona dvs. Tensiune 220V-240V 50/60Hz)
- Amplasați aparatul pe o suprafață dreaptă și stabilă și asigurați un spațiu liber de 10 cm în jurul aparatului. Acest aparat nu este destinat instalării în dulap sau utilizării în spații exterioare.
- Nu utilizați mixerul timp de mai mult de 10 minute continuu; după acest interval, lăsați-l să se răcească timp de 15 minute.

UTILIZAREA

Utilizarea mixerului fără bază

Utilizarea cârligelor pentru aluat

- Asigurați-vă că selectorul de viteză (2) se află în poziția „oprit” înainte de conectare.
- Cârligul pentru aluat cu inel se potrivește doar în gaura din partea dreaptă, iar cârligul pentru aluat fără inel, și cu aceeași lungime, se potrivește în gaura din partea stângă.
- Potriviti cârligele pentru aluat apăsând axul în deschidere și apoi, dacă este necesar, prin rotirea lor ușoară până când se fixează. Nu schimbați între ele cârligele pentru aluat, fiecare se potrivește într-o gaură. Cârligul individual și mai lung pentru aluat se potrivește doar în gaura din partea stângă. Acesta este destinat special pentru prepararea mâncării, de aceea este nevoie doar de un cârlig.

Utilizarea paletelor

- Asamblați cele două palete împingând tija în fantă și apoi, dacă este necesar, rotiindu-le ușor până auziți un clic. Ambele palete se potrivesc în ambele fante (și în stânga, și în dreapta, la fel).
- Conectați la priză. Selectați viteza cu ajutorul selectorului de viteză (nr.2) potrivit pentru ingredientele pe care le utilizați. Puteți selecta viteza în 5 trepte (de la 1 la 5). 1 este cea mai joasă viteză și 5 este cea mai mare. Dacă apăsați comutatorul turbo (nr.3), mixerul selectează automat cea mai mare viteză. Acest lucru nu funcționează dacă ați ales viteza 5. Adăugați ingredientele treptat.
- După ce ați terminat de amestecat, aduceți selectorul de viteze la 0 și scoateți ștecărul din priză.
- Țineți paletele de bateri sau cârligele pentru aluat și apăsați butonul de scoatere (nr.1) pentru a le scoate din mixer.

Utilizarea mixerului cu bază

- Așezați mixerul manual (nr. 4) pe bază (a se vedea fig. 1 și 2).
- Apăsați butonul de deblocare (nr.5) și potriviți mixerul cu cealaltă mână. (A se vedea fig.3 și 4)
- Asigurați-vă că selectorul de viteză (2) se află în poziția 0 înainte de conectare.
- Atașați paletete sau cârligele pentru aluat așa cum a fost descris mai sus.
- Selectați viteza cu ajutorul selectorului de viteză (nr.2) în funcție de ingredientele pe care le utilizați. Puteți să selectați viteza în 5 pași (de la 1 la 5). 1 este cea mai mică viteză, iar 5 este cea mai mare. Dacă apăsați comutatorul turbo (nr.3), mixerul selectează automat cea mai mare viteză.
- Acest lucru nu funcționează dacă ați ales viteza 5. Adăugați ingredientele treptat.
- După ce ați terminat de amestecat, aduceți selectorul de viteze la 0 și scoateți ștecărul din priză.
- Inclinați mixerul și țineți paletete sau cârligele pentru aluat și apăsați butonul de ejectare (nr. 1) pentru a le scoate din mixer.

CURĂȚAREA Ș ÎNȚEȚINEREA

- Curățați aparatul cu o cârpă umedă. Nu utilizați niciodată produse de curățare abrazive sau dure, lavete abrazive sau bureți de sârmă, deoarece acestea distrug aparatul.
- Nu introduceți niciodată aparatul în apă sau în alt lichid. Aparatul nu poate fi spălat în mașini de spălat vase.
- Spălați paletete, cârligele pentru aluat și vasul cu apă caldă și șăpun. Clătiți și uscați piesele complet. Doar aceste piese pot fi spălate în mașini de spălat vase.

INDICAȚII PENTRU PROTECȚIA MEDIULUI

⚡ Acest aparat nu trebuie aruncat la gunoii menajer la sfârșitul vieții utile, ci trebuie transportat la un centru de reciclare a aparatelor casnice electrice și electronice. Acest simbol de pe aparat, din manualul cu instrucțiuni și de pe ambalaje, atrage atenția asupra acestei probleme importante. Materialele folosite în acest aparat pot fi reciclate. Prin reciclarea aparatelor casnice uzate contribuți la protecția mediului. Contactați autoritățile locale pentru mai multe detalii legate de punctul de colectare.

SK Návod na použitie

BEZPEČNOSTNÉ POKYNY

- V prípade ignorovania týchto bezpečnostných pokynov sa výrobca vzdáva akejkolvek zodpovednosti za vzniknutú škodu.
- Zariadenie nepoužívajte, ak je poškodený napájací kábel alebo zástrčka, ak zariadenie nefunguje alebo ak bolo akýmkoľvek iným spôsobom poškodené. Aby sa predišlo nebezpečenstvu, uistite sa, že je poškodený kábel či zástrčka vymenená autorizovaným technikom (*). Zariadenie svojpomocne neopravujte.
- Zariadenie nikdy nepremiestňujte za kábel a dbajte na to, aby sa kábel nestočil.
- Zariadenie je potrebné umiestniť na stabilnú, rovnú plochu.
- Nikdy nenechávajte zariadenie zapnuté bez dozoru.
- Toto zariadenie sa smie používať iba na špecifikované účely v domácom prostredí.

- Kvôli ochrane detí pred nebezpečenstvom spôsobeným elektrickými zariadeniami, prosím, zaistite, aby zariadenie nikdy nezostalo bez dozoru. V dôsledku toho zariadenie uchovávať na mieste, kde ho deti nemôžu stiahnuť. Dbajte na to, aby kábel nevisel.
- Napájací kábel, zástrčku ani zariadenie neponárajte do vody ani do žiadnej inej kvapaliny, aby sa predišlo úrazu elektrickým prúdom.
- Pred výmenou príslušenstva a súčiastok vypnite zariadenie a odpojte ho z prívodu el. energie.
- POZNÁMKA: Čepele a nože na krájanie a sekanie sú veľmi ostré, vyhnite sa fyzickému kontaktu počas vyprázdňovania a čistenia zariadenia, môžete sa vážne zraniť.
- Ak spotrebič ponecháte bez dozoru a pred montážou, demontážou alebo čistením ho vždy odpojte od elektrickej siete.
- Nedovoľte deťom, aby sa so spotrebičom hrali bez dozoru.

* Kompetentný kvalifikovaný servis: popredajné oddelenie výrobcu, dovozca či akokoľvek osoba, ktorá je kvalifikovaná, schválená a kompetentná pre realizáciu tohto druhu opráv, aby sa predišlo poškodeniu. V každom prípade by ste mali tento spotrebič vrátiť tomuto servisu.

POPIS KOMPONENTOV

- Tlačidlo uvoľnenia
- Regulátor rýchlosti
- Spínač turbo
- Ručný mixér
- Odstavacie tlačidlo
- Miska na miešanie
- Pohonná jednotka

PRED PRVÝM POUŽITÍM

- Zariadenie a príslušenstvo vyberte z obalu. Zo zariadenia odstráňte nálepky, ochrannú fóliu alebo plastové vrecko.
- Pred prvým použitím zariadenia utrite všetky vyberateľné diely vlhkou handričkou. Nikdy nepoužívajte drsné výrobky.
- Napájací kábel zapojte do zásuvky. (Poznámka: Pred zapojením zariadenia skontrolujte, či napätie uvedené na zariadení zodpovedá napätiu siete. Napätie 220V-240V 50/60Hz)
- Zariadenie umiestnite na rovnú stabilnú plochu, pričom dbajte na to, aby okolo zariadenia ostal voľný priestor minimálne 10 cm. Tento výrobok nie je vhodný pre inštaláciu do skrine či na použitie vonku.
- Mixer nikdy nepoužívajte nepretržite dlhšie ako 10 minút a po uplynutí tejto doby nechajte mixér 15 minút chladnúť.

POUŽÍVANIE

Používanie mixéra bez podstavca

Používanie metličiek na miesenie

- Pred zapojením mixéra do siete skontrolujte, či sa regulátor rýchlosti (č. 2) nachádza v polohe „off“ (vypnuté).
- Metličku na miesenie s krúžkom je možné zasunúť iba do pravého otvoru a metličku na miesenie bez krúžku s rovnakou dĺžkou je možné zasunúť iba do ľavého otvoru.
- Metličky na miesenie vložte do príslušných otvorov, zatlačte a v prípade potreby mierne otočte, aby zapadli na miesto. Metličky na miesenie nezamieňajte, pretože každú metličku je možné zasunúť iba o jedného otvoru. Dlhšiu metličku na miesenie je možné zasunúť iba do ľavého otvoru. Táto metlička je špeciálna na prípravu jedla, a preto budete potrebovať iba jeden kus.

Používanie metličiek na šľahanie

- Metličky na šľahanie vložte do príslušných otvorov, zatlačte a v prípade potreby mierne otočte, aby zapadli na miesto. Obe metličky na šľahanie je možné zasunúť do oboch otvorov (ľavého aj pravého).
- Zariadenie zapojte do elektrickej siete. Regulátorom rýchlosti (č. 2) nastavte vhodnú rýchlosť pre potraviny, ktoré sa majú miešať. Rýchlosť je možné nastaviť v 5 krokoch (1 až 5). 1 je najnižšia rýchlosť a 5 je najvyššia rýchlosť. Stlačením spínača turbo (č. 3) sa mixér automaticky zapne na najvyššej rýchlosti. Toto tlačidlo nefunguje, keď nastavíte rýchlosť 5. Potraviny pridávajte postupne.
- Po mixovaní prepnite regulátor rýchlosti do polohy 0 a zariadenie odpojte z elektrickej zásuvky.
- Pridržte metličky na šľahanie alebo metličky na miesenie a vysuňte ich stlačením tlačidla vysunutie (č. 1).

Používanie mixéra s podstavcom

- Ručný mixér (č. 4) položte na podstavec (pozri obr. 1 a 2).
- Stlače odstávacie tlačidlo (č. 5) a mixér nakloňte druhou rukou hore. (Pozri obr. 3 a 4)
- Pred zapojením mixéra do siete skontrolujte, či sa regulátor rýchlosti (č. 2) nachádza v polohe 0.
- Zasuňte metličky na šľahanie alebo metličky na miesenie (pozri vyššie opísaný postup).
- Regulátorom rýchlosti (č. 2) nastavte vhodnú rýchlosť pre potraviny, ktoré sa majú miešať. Rychlosť je možné nastaviť v 5 krokoch (1 až 5). 1 je najnižšia rýchlosť a 5 je najvyššia rýchlosť. Stlačením spínača turbo (č. 3) sa mixér automaticky zapne na najvyššej rýchlosti.
- Toto tlačidlo nefunguje, keď nastavíte rýchlosť 5. Potraviny pridávajte postupne.
- Po mixovaní prepnite regulátor rýchlosti do polohy 0 a zariadenie odpojte z elektrickej zásuvky.
- Mixér nakloňte, pridržte metličky na šľahanie alebo metličky na miesenie a vysuňte ich stlačením tlačidla vysunutia (č. 1).

ČISTENIE A ÚDRŽBA

- Zariadenie očistite vlhkou handričkou. Nikdy nepoužívajte ostré a drsné čistiace prostriedky, špongiu ani drôtenku, pretože by mohlo dôjsť k poškodeniu zariadenia.
- Zariadenie nikdy neponárajte do vody ani do žiadnej inej tekutiny.
- Zariadenie nie je vhodné do umývačky riadu.
- Metličky na šľahanie, metličky na miesenie a nádobu umyte v teplej saponátovej vode. Opláchnite ich a dôkladne ich osušte. Iba tieto komponenty sa môžu umývať v umývačke riadu.

SMERNICE O OCHRANE ŽIVOTNÉHO PROSTREDIA

♻️ Toto zariadenie nesmie byť na konci životnosti likvidované spolu s komunálnym odpadom, ale musí sa zlikvidovať v recyklačnom stredisku určenom pre elektrické a elektronické zariadenia. Tento symbol na zariadení, v návode na obsluhu a na obale upozorňuje na túto dôležitú skutočnosť. Materiály použité v tomto zariadení je možné recyklovať. Recykláciou použitých domácich spotrebičov výraznou mierou prispievate k ochrane životného prostredia. Informácie o zberných miestach vám poskytnú miestne úrady.

BG Инструкция за употреба

ИНСТРУКЦИИ ЗА БЕЗОПАСНОСТ

- При неспазване на инструкциите за безопасност, производителят на уреда не може да бъде държан отговорен за каквито и да било щети.
- Никога не използвайте уреда при повреди по захранващия кабел, щепсела или при каквито и да е други повреди по уреда. За да се предпазите от възможните рискове, в случай на повреден захранващ кабел или щепсел, те трябва да бъдат сменени от оторизиран електротехник (*). Никога не ремонтирайте този уред сами.
- Никога не премествайте уреда чрез дърпане на захранващия кабел и внимавайте кабелът да не се заплита.
- Уредът трябва да се постави на устойчива равна повърхност.
- Никога не оставяйте уреда да работи без надзор.
- Настоящият уред трябва да се използва само за домакински нужди и само за целите, за които е предназначен.
- За да предпазите децата от всякакви опасности, свързани с електрическите устройства, моля, никога не оставяйте уреда без надзор. За тази цел трябва да изберете подходящо място за съхраняване на уреда, далеч от обсега на деца. Уверете се, че захранващият кабел не виси надолу.
- За да се предпазите от електрически удар, никога не потапяйте кабела, щепсела или уреда във вода или друга течност.
- Изключете уреда и извадете щепсела от контакта, преди да сменяте принадлежности или да се доближавате до някоя от движещите се части на уреда.
- ЗАБЕЛЕЖКА: Режещите остриета са много остри, избягвайте ги при изпразване и почистване на уреда, в противен случай можете сериозно да се нараните.
- Винаги изключвайте уреда от електрическата мрежа, ако не е под наблюдение, както и преди да го сглобите, разглобите или почистите.
- Не позволявайте на деца да използват уреда без наблюдение.

* Оторизиран електротехник: Това са лицата от отдел „Следпродажбено обслужване“ на производителя или всяко друго лице, което притежава квалификация и е одобрено и компетентно да извършва този вид ремонти с оглед избягването на всякакви опасности. Във всеки случай, следва да предадете настоящия уред на този сервизен персонал.

ОПИСАНИЕ НА ЧАСТИТЕ

- Бутон за изваждане
- Селектор за скоростта
- Бутон „Турбо“
- Ръчен миксер
- Отключващ бутон
- Купа за смесване
- Тяло

ПРЕДИ ПЪРВА УПОТРЕБА

- Извадете уреда и принадлежностите към него от кутията. Отстранете стикерите, предпазното фолио или пластмаса от уреда.
- Преди да пристъпите към употребата на вашия уред за първи път, изчистете всички отделящи се части с влажна кърпа. Никога не използвайте абразивни препарати.
- Включете захранващия кабел в контакта. (Забележка: Преди да включите уреда, се уверете, че работното напрежение, отбелязано на уреда, съответства на напрежението на местното електрозахранване. Работно напрежение: 220V-240V 50/60Hz)
- Поставете уреда на стабилна плоска повърхност като оставите около него свободно пространство от поне 10 см. Този уред не е подходящ за монтиране в шкаф или за употреба на открито.
- Никога не използвайте миксера за време, надвишаващо 10 минути непрекъсната работа. След това оставете уреда да изстине около 15 минути.

УПОТРЕБА

Употреба на миксера без основното тяло

Употреба на бъркалките за тесто

- Уверете се, че селекторът за скоростите (№ 2) е на позиция „Изключено“ (Off), преди да включите уреда в електрическата мрежа.
- Бъркалката с пръстен пасва само в десния отвор, а бъркалката без пръстен и със същата дължина - пасва в левия отвор.
- Монтирайте бъркалките като ги натиснете в отворите и след това, ако е необходимо, леко ги завъртете, докато щракнат и се фиксират в гнездата си. Не се опитвайте да размените бъркалките, защото те пасват само в съответния отвор. По-дългата, единична, бъркалка пасва само в левия отвор. Тя се използва за приготвяне на хранителни смеси и затова е само една.

Употреба на бъркалките за разбиване

- Монтирайте бъркалките за разбиване като натиснете оста в отвора и след това, ако е необходимо, ги завъртете леко, докато щракнат и се фиксират в гнездата си. И двете бъркалки за разбиване могат да се монтират във всеки от отворите (ляв и десен).
- Включете в електрическата мрежа. Изберете скорост чрез селектора за скоростите (№ 2), която да е подходяща за съставките, които ще обработвате. Можете да избирате измежду 5 скорости (позиции от 1 до 5). 1 е най-ниската скорост, а 5 е най-високата скорост. Ако натиснете бутона „Турбо“ (№ 3) миксерът автоматично се настройва на най-високата скорост. Съответно, този бутон няма да работи, ако предварително сте настроили уреда на скорост 5. Добавете съставките постепенно.
- След като сте приключили със смесването, поставете селектора за скоростите на позиция „0“ и изключете уреда от електрическата мрежа.
- Хванете бъркалките за разбиване или бъркалките за тесто и натиснете бутона за изваждане (№ 1), за да ги извадите от миксера.

Работа с миксера, монтиран на основното тяло

- Поставете ръчния миксер (№ 4) върху основното тяло (вижте Фиг. 1 и 2).
- Натиснете бутона за отключване (№ 5) и наклонете и извадете миксера с другата си ръка. (Вижте Фиг. 3 и 4)
- Уверете се, че селекторът за скоростите (№ 2) е на позиция 0, преди да включите уреда в електрическата мрежа.
- Монтирайте бъркалките за разбиване, или бъркалките за тесто, както е указано по-горе.

- Изберете скорост чрез селектора за скоростите (№ 2), която да е подходяща за съставките, които ще обработвате. Можете да избирате от 5 скорости (позиции от 1 до 5). 1 е най-ниската скорост, а 5 е най-високата скорост. Ако натиснете бутона „Турбо“ (№ 3) миксерът автоматично се настройва на най-високата скорост.
- Съответно, този бутон няма да работи, ако предварително сте настроили уреда на скорост 5. Добавете съставките постепенно.
- След като сте приключили със смесването, поставете селектора за скоростите на позиция „0“ и изключете уреда от електрическата мрежа.
- Наклонете миксера, хванете бъркалките и натиснете бутона за изваждане (№ 1), за да ги извадите от миксера.

ПОЧИСТВАНЕ И ПОДДРЪЖКА

- Почистете уреда с влажна кърпа. Никога не използвайте груби или абразивни почистващи препарати и приспособления, гъби за изстъргване или метална вълна, които могат да повредят уреда.
- Никога не потапяйте уреда във вода или някаква друга течност. Уредът не може да се мие в съдомиялна машина.
- Измийте бъркалките за тесто, бъркалките за разбиване и купата с топла вода и сапун. Изплакнете и подсушете внимателно. Само тези части могат да се мият в съдомиялна машина.

УКАЗАНИЯ ЗА ОПАЗВАНЕ НА ОКОЛНАТА СРЕДА

♻️ След приключване на полезния му живот, този уред не трябва да се изхвърля с отпадъците от домакинството, а трябва да бъде предаден в център за рециклиране на електрически и електронни домакински уреди. Този символ върху уреда, инструкциите за безопасност и опаковката насочва вниманието ви към този важен въпрос. Материалите, използвани за направата на този уред могат да бъдат рециклирани. Като рециклирате домакинските уреди, вие допринасяте за опазването на околната среда. Обърнете се към местните власти за информация относно центрoвете за събиране на материали за рециклиране.