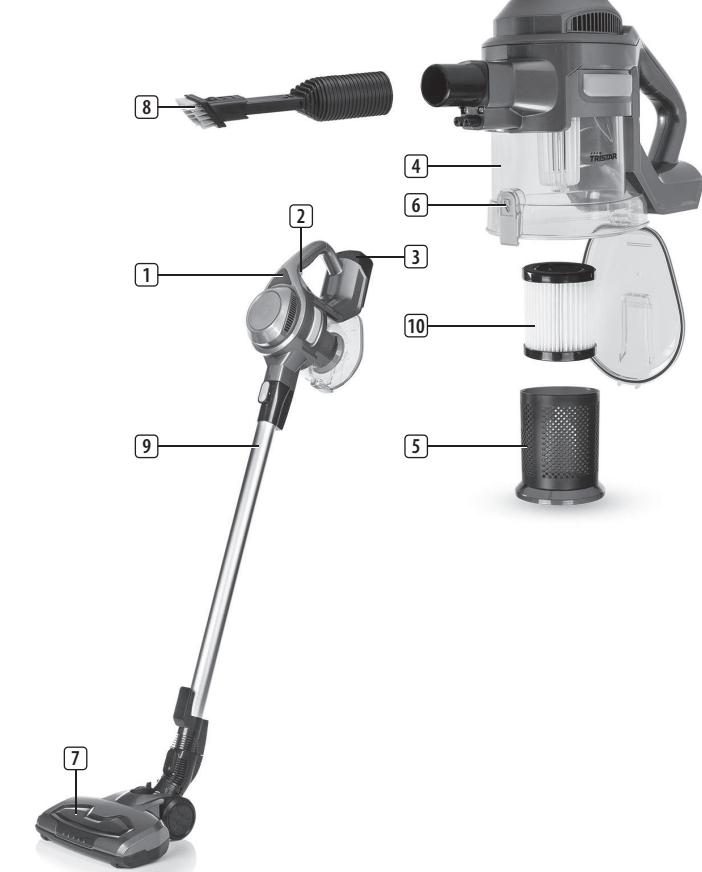




SZ-1980

PARTS DESCRIPTION / ONDERDELENBESCHRIJVING / DESCRIPTION DES PIÈCES / TEILEBESCHREIBUNG / DESCRIPCION DE LAS PIEZAS / DESCRIÇÃO DOS COMPONENTES / DESCRIZIONE DELLE PARTI / BESKRIVNING AV DELAR / OPIS CZĘŚCI / POPIS SOUČÁSTÍ / POPIS SOČASTI / ПИСКАРИНЕ ЗАПЧАСТКИ



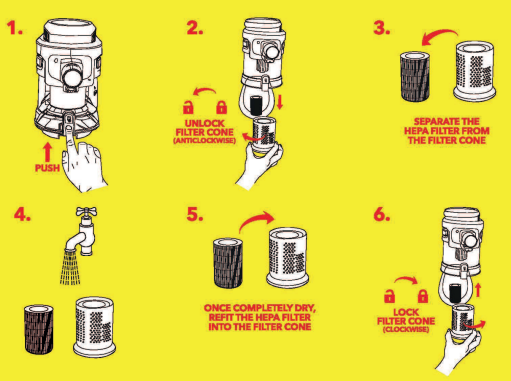
## WARNING - MUST READ

DO NOT USE ANY CHARGING ADAPTORS WITH THE VACUUM CLEANER OTHER THAN THE ONE SUPPLIED.

DO NOT USE THE VACUUM CLEANER WITHOUT THE HEPA FILTER OR FILTER CONE IN POSITION; THE HEPA FILTER AND FILTER CONE MUST BE CORRECTLY FITTED BEFORE USE.

FAILURE TO ADHERE TO THE ABOVE COULD CAUSE DAMAGE TO THE VACUUM CLEANER.

FOLLOW THE INSTRUCTIONS BELOW TO CLEAN AND REFIT THE HEPA FILTER:



www.tristar.eu

## EN Instruction manual

### SAFETY DIRECTIONS

- By ignoring the safety instructions the manufacturer can not be held responsible for the damage.
- If the supply cord is damaged, it must be replaced by the manufacturer, its service agent or similarly qualified persons in order to avoid a hazard.
- Never move the appliance by pulling the cord and make sure the cord can not become entangled.
- The appliance must be placed on a stable, level surface.
- The user must not leave the device unattended while it is connected to the supply.
- This appliance is only to be used for household purposes and only for the purpose it is made for.
- To protect yourself against an electric shock, do not immerse the cord, plug or appliance in the water or any other liquid.
- The plug must be removed from the socket-outlet before cleaning or maintaining the appliance.
- Children shall not play with the appliance.
- This appliance can be used by children aged from 8 years and above and persons with reduced physical, sensory or mental capabilities or lack of experience and knowledge if they have been given supervision or instruction concerning use of the appliance in a safe way and understand the hazards involved. Children shall not play with the appliance. Cleaning and user maintenance shall not be made by children without supervision.

### SAFETY INSTRUCTIONS

- Risk of suffocation! Keep the packaging material away from children and animals.
- Keep the device, cord and plug away from water or other liquids in order to avoid the risk of an electrical shock. Never touch the mains plug, cord or device with wet or damp hands.
- Keep animals, hair, jewelry, loose clothing, fingers and all other parts of the body away from the moving parts or openings of the appliance when it is in operation. They can be caught in the vacuum cleaner. If something gets stuck in the vacuum cleaner, switch the appliance off immediately.
- Take special care to avoid falling when cleaning stairs.
- Wear firm footwear during use.
- Use and store the device only out of the reach of children. Improper use can result in injury and electric shock. The power cord may also not be accessible to children.

### PROPER USE

- The appliance must only be used domestically, it is not suitable for industrial or commercial use.
- Only use it on normally soiled hard floors, short pile carpets or upholstered furniture, all other use is considered improper use and is prohibited.
- The appliance must not be used to clean:
  - People, animals, plants or items of clothing on the body, always keep the appliance away from body parts and hair.
  - Glowing or burning objects like ash, charcoal, burning cigarettes, matches or highly flammable substances.
  - Water and all other liquids
  - Pointed objects like broken glass or nails.
  - Fine dust, construction dust.
- Only use and store the device in enclosed areas. Do not use the device outdoors, in rooms with high humidity or on hot surfaces.
- Check the devices and accessories for damage before each use. Do not use the appliance if the appliance, the cord, the plug or the filter are visibly damaged, do not attempt to repair the appliance yourself or replace the parts yourself. In case of damage, contact a qualified repair center or the helpdesk of the supplier.
- Do not use the device if it malfunctions, has vacuumed up liquids or objects or has fallen down. Have the device repaired by a qualified repair center.
- Only use the device if it has been completely and correctly assembled.

- Do not expose the device to extreme temperatures, severe changes in temperature, open flames, direct sunlight, moisture or wetness.
- Never place heavy objects on the device.
- Empty the dust bin after every use. The filters must also be cleaned regularly.
- Allow the dust bin, dust filter and exhaust filter to dry completely before you reinstall them in the device.
- Only use original spare parts provided by the supplier.
- Store the device in a cool, dry area that is not accessible to children and animals when not in use.
- Never fill the dust bin with liquids.

### BATTERY WARNING

- Rechargeable battery is only to be charged under adult supervision.
- Do not attempt to open the rechargeable battery or battery pack as there are no serviceable parts inside.
- Do not disassemble, incinerate or short-circuit the battery or the battery pack. Only replace the battery with an original battery, the use of another battery can cause a fire or explosion.
- The battery is a sealed unit and under normal circumstances it does not constitute a safety hazard. If in any case liquid does leak out of the battery don't touch it and consult a doctor immediately in case of inhalation, skin or eye contact.
- Should a battery leak, the device may become damaged. Clean the battery compartment immediately, avoiding touching your skin.
- Avoid storing the battery in extremely hot or cold environment. A device with a hot or cold battery may not work temporarily, even when the battery is fully charged.
- Do not dispose battery in a fire as it may explode. Battery may also explode if damaged. Please dispose it according to local regulation. Do not dispose it as household waste.

### PARTS DESCRIPTION

- Charging LED indicator
- On/Off switch
- Removable rechargeable battery
- Dirt container
- Dust filter
- Dirt container release button
- Floor head (electric brush)
- Crevice tool
- Tube
- (H)EPA E11 filter (inside dust filter)

### BEFORE THE FIRST USE

#### Installation of the appliance

- Take the appliance and accessories out of the box. Remove the stickers, protective foil or plastic from the device.
- Insert the removable battery into the rear of the vacuum cleaner unit.
- Insert one end of the tube into the floor head and the other end into the vacuum cleaner.

#### Charge

- Plug the charge adapter in the vacuum cleaner battery and the power outlet.
- The charging LED will start to illuminate.
- Fully charge the battery of the vacuum cleaner before first use. It will take about 4 hours to fully charge the battery.
- All three led lights will stay on when the battery is fully be charged.
- The adapter may become warm during charging, this is normal.

#### USE

- You should regularly check that the nozzle cushions and the brush roller are clean in order to avoid scratching sensitive floors.
- Hold the handle and push the switch to turn the vacuum cleaner on.
- The device will not start if the charging adapter is connected to the wall socket.
- Press the switch one time to turn the device on, press the switch two times for more power, pushing it one more time to turn off.
- If the floor brush remains in the locked position, this can be solved by carefully pushing it with your foot in the desired position. If you put the appliance back in the straight position, the brush will be locked again.
- The crevice nozzle can be fitted in order to reach awkward places.
- Thanks to the LED-lit brush you can easily see all the dirt in dark places.

### TECHNICAL DATA

Type of appliance	Cordless vacuum cleaner
Model	SZ-1980
Maximum operating duration	Low speed 40 minutes/high speed 25 minutes
Maximum charging duration	Approximately 5 hours
Rechargeable battery	Lithium 22,2V 2200mAh
Adapter	Input: 100-240V~, 50/60 Hz, 0,3A Output: 26V, 400mA
Capacity	1,5L
Power	100W

### CLEANING AND MAINTENANCE

- Make sure you regularly empty the dust container and clean the filter
- Keep the device over a bin and press the unlock button of the dust container.
- Remove the HEPA filter from the dust container and empty the dust container over a bin. To do this, turn the filter anti-clockwise to remove it from the dust container. After cleaning put it back and turn clockwise until it locks.
- Tap the filter over a bin right to remove any dirt from it.
- Rinse the filter with lukewarm water and leave it to dry for at least 24 hours.
- Reinstall the filter and the dust container, only operate the vacuum cleaner when the filters are correctly positioned.
- Never immerse the device under water, the device and the various parts are not dishwasher-proof.
- Warning! The appliance contains a driven brush bar. This can cause various hazards to people, animals and objects.
- Make sure the appliance is switched off before you open the brush bar lock, remove or clean the brush bar.
- Push the brush bar lock located on the left of the floor head. Than lift the brush bar out of the floor head. Remove any debris or hairs caught around the brush bar.
- Never block the outlet openings during vacuuming.
- Never vacuum flammable liquids.

### ENVIRONMENT

- This appliance should not be put into the domestic garbage at the end of its durability, but must be offered at a central point for the recycling of electric and electronic domestic appliances. This symbol on the appliance, instruction manual and packaging puts your attention to this important issue. The materials used in this appliance can be recycled. By

recycling of used domestic appliances you contribute an important push to the protection of our environment. Ask your local authorities for information regarding the point of recollection

The European directive for batteries (2006/66/EC) states that it is not permitted to throw batteries away with the household waste. They may contain substances which are harmful to the environment. Empty batteries can be handed over to a local, public collection point or a local recycling centre. To avoid overheating as a result of a short circuit, lithium batteries must be removed from the product and the poles must be protected using insulation tape or some other means against short-circuiting.

You can find all available information and spare parts at [www.tristar.eu/](http://www.tristar.eu/)!

## NL Gebruiksaanwijzing

### VEILIGHEIDSLINSTRUCTIES

- De fabrikant is niet aansprakelijk voor schade voortvloeiend uit het niet opvolgen van de veiligheidsinstructies.
- Als het netsnoer beschadigd is, moet het worden vervangen door de fabrikant, de onderhoudsmonteur van de fabrikant of door personen met een soortgelijke kwalificatie om gevaar te voorkomen.
- Verplaats het apparaat nooit door aan het snoer te trekken. Zorg ervoor dat het snoer nergens in verstrikt kan raken.
- Het apparaat moet op een stabiele, vlakke ondergrond worden geplaatst.
- De gebruiker mag het apparaat niet onbeheerd achterlaten wanneer de stekker zich in het stopcontact bevindt.
- Dit apparaat is uitsluitend voor huishoudelijk gebruik en voor het doel waar het voor bestemd is.
- Dompel het snoer, de stekker of het apparaat niet onder in water of andere vloeistoffen om elektrische schokken te voorkomen.
- De stekker moet uit het stopcontact worden verwijderd voor reiniging of onderhoud van het apparaat.
- Kinderen mogen niet met het apparaat spelen.
- Dit apparaat kan worden gebruikt door kinderen vanaf 8 jaar en door personen met verminderde lichamelijke, zintuiglijke of geestelijke vermogens of gebrek aan de benodigde ervaring en kennis indien ze onder toezicht staan of instructies krijgen over hoe het apparaat op een veilige manier kan worden gebruikt alsook de gevaren begrijpen die met het gebruik samenhangen. Kinderen mogen niet met het apparaat spelen. Reiniging en onderhoud mogen niet worden uitgevoerd door kinderen indien ze niet onder toezicht worden gehouden.

### VEILIGHEIDSLINSTRUCTIES

- Verstikkingsgevaar! Houd het verpakkingsmateriaal uit de buurt van kinderen en dieren.
- Houd het apparaat, het snoer en de stekker uit de buurt van water of andere vloeistoffen om het risico op een elektrische schok te vermijden. Raak de stekker, het snoer of het apparaat nooit aan met natte of vochtige handen.
- Houd dieren, haren, sieraden, wijde kleding, vingers en andere lichaamsdelen uit de buurt van de bewegende delen of openingen van het apparaat terwijl het in bedrijf is. Ze kunnen vast komen te zitten in de stofzuiger. Als er iets vast komt te zitten in de stofzuiger, schakel u het apparaat onmiddellijk uit.
- Wees extra voorzichtig dat u niet valt wanneer u een trap stofzuigt.
- Draag stevig schoeisel wanneer u het apparaat gebruikt.
- Gebruik en bewaar het apparaat altijd buiten het bereik van kinderen. Onjuist gebruik kan leiden tot letsel of een elektrische schok. Zorg dat kinderen ook niet bij het snoer kunnen komen.

### JUST GEbruIK

- Het apparaat is alleen bestemd voor huishoudelijk gebruik. Het is niet geschikt voor industriële of commerciële toepassingen.
- Gebruik het apparaat alleen op normaal vervuilde harde vloeren, kortpolige tapijten of gestoffeerde meubels. Alle andere toepassingen worden beschouwd als onjuist gebruik en zijn verboden.
- Het apparaat mag niet worden gebruikt voor het reinigen van:
  - Mensen, dieren, planten of kledingstukken terwijl deze worden gedragen. Houd het apparaat altijd uit de buurt van lichaamsdelen en haren.
  - Gloeiende of brandende zaken zoals as, houtskool, brandende sigaretten, lucifers of zeer brandbare stoffen.
  - Water en alle andere vloeistoffen.
  - Scherpe voorwerpen zoals gebroken glas of nagels.
  - Fijn stof, bouwstof.

- Gebruik en bewaar het apparaat alleen in besloten ruimtes. Gebruik het apparaat niet buitenshuis, in zeer vochtige ruimtes of op hete ondergronden.
- Controleer het apparaat en de accessoires vóór elk gebruik op schade. Gebruik de stofzuiger niet als het apparaat zelf, het snoer, de stekker of het filter zichtbaar zijn beschadigd. Probeer het apparaat niet zelf te repareren of zelf onderdelen te vervangen. Neem in geval van schade contact op met een gekwalificeerd reparatiecentrum of de helpdesk van de leverancier.
- Gebruik het apparaat niet als het een defect vertoont, als u er vloeistoffen of voorwerpen mee hebt opgezozen, of als het is gevallen. Laat het apparaat repareren door een gekwalificeerd reparatiecentrum.
- Gebruik het apparaat alleen als het volledig en juist in elkaar is gezet.
- Stel het apparaat niet bloot aan extreme temperaturen, sterke temperatuurschommelingen, open vuur, direct zonlicht, vocht of natheid.
- Plaats nooit zware voorwerpen op het apparaat.
- Maak het stofreservoir na elk gebruik leeg. De filters moeten ook regelmatig worden gereinigd.
- Laat het stofreservoir, het stoffilter en het uitlaatfilter volledig drogen voordat u ze terugplaatst in het apparaat.
- Gebruik alleen originele reserveonderdelen die door de leverancier worden geleverd.
- Bewaar het apparaat op een koele, droge plaats buiten het bereik van kinderen en dieren wanneer u het niet gebruikt.
- Vul het stofreservoir nooit met vloeistoffen.

### WAARSCHUWING IN VERBAND MET DE BATTERIJ

- De oplaadbare batterij mag alleen onder toezicht van een volwassene worden opgeladen.
- Probeer de accu niet te openen. Deze bevat geen onderdelen die kunnen worden gerepareerd.
- Haal de batterij of de accu niet uit elkaar, stel deze niet bloot aan open vuur en vermijd kortsluiting. Vervang de batterij uitsluitend door een originele batterij. Gebruik van een andere batterij kan tot brand of een explosie leiden.
- De batterij is een gesloten unit en levert onder normale omstandigheden geen gevaar op. Raak eventueel uit de batterij lekkende vloeistof niet aan en raadpleeg in geval van inademing of contact met de huid of de ogen een arts.
- Als een accu gaat lekken, dan kan dat beschadiging van het toestel tot gevolg hebben. Maak het accuvak onmiddellijk schoon, raak vervuilde onderdelen niet met blote handen aan.
- Berg de accu niet op in een zeer warme of zeer koude omgeving. Een toestel met een warme of koude accu zal misschien tijdelijk niet werken, ook niet als de accu volledig is opgeladen.
- Gooi een accu niet in het vuur omdat deze kan ontploffen. De accu kan ontploffen wanneer deze is beschadigd. Bied de accu aan voor afvalverwerking volgens lokale voorschriften. Gooi de accu nooit bij het normale huisvuil.

### BESCHRIJVING VAN DE ONDERDELEN

- LED indicator voor opladen
- Aan/uit-schakelaar
- Verwijderbare oplaadbare batterij
- Vuilopvangbak
- Stoffilter
- Ontgrendelknop van de vuilopvangbak
- Vloerkop (elektrische borstel)
- Hulpstuk voor spleten
- Buis
- (H)EPA E11-filter (in de stoffilter)

### VOOR HET EERSTE GEbruIK

#### Installatie van het apparaat

- Haal het apparaat en de hulpstukken uit de doos. Verwijder de stickers, de beschermfolie of het plastic van het apparaat.
- Plaats de verwijderbare batterij in de achterzijde van de stofzuiger.
- Schuif het ene uiteinde van de buis in de vloerkop en het andere uiteinde in de stofzuiger.

#### Opladen

- Steek de oplaadadapter in de batterij van de stofzuiger en in het stopcontact.
- Het LED-scherm voor opladen licht op.
- Laad voordat u de stofzuiger voor de eerste keer gaat gebruiken de batterij maximaal op.
- Het duurt ongeveer 4 uur om de batterij maximaal op te laden.
- Als de batterij maximaal is opgeladen, branden alle drie led lampjes constant.
- De adapter kan tijdens het opladen warm worden. Dit is normaal.

#### GEbruIK

- Controleer regelmatig of de mondstukkens en de borstelrol schoon zijn om krassen op gevoelige vloeren te voorkomen.
- Houd het handvat vast en druk op de schakelaar om de stofzuiger in te schakelen.
- Het apparaat start niet als de oplaadadapter nog op het stopcontact is aangesloten.
- Druk eenmaal op de schakelaar om het apparaat in te schakelen en tweemaal voor meer vermogen. Bij normaal indrukken schakelt u het apparaat uit.
- Als de vloerborstel in de vergrendelde stand blijft, kan dit worden opgelost door de borstel voorzichtig met uw voet in de gewenste stand te duwen. Als u het apparaat weer in de rechte stand zet, zal de borstel weer worden vergrendeld.
- Het spleetmondstuk kan worden aangebracht om moeilijk bereikbare plaatsen te bereiken.
- De borstel met led-verlichting zorgt ervoor dat u ook in het donker al het stof ziet.

### TECHNISCHE GEGEVENS

Type apparaat	Draadloze stofzuiger
Model	SZ-1980
Maximale gebruiksduur	Lage snelheid 40 minuten/hoge snelheid 25 minuten
Maximale oplaadduur	Circa 5 uur

Oplaadbare batterij	Lithium 22,2 V 2200 mAh
Adapter	Invoer: 100-240 V~, 50/60 Hz, 0,3 A Uitvoer: 26 V, 400 mA
Capaciteit	1,5 l
Vermogen	100 W

### REINIGING EN ONDERHOUD

- Zorg ervoor dat u regelmatig de stofbak leegt en het filter schoonmaakt.
- Houd het apparaat boven een afvalbak en druk op de stofvak ontgrendelingsknop.
- Verwijder de HEPA-filter uit de stofopvangbak en leeg de stofopvangbak in een afvalbak. Draai hiervoor de filter linksom om hem uit de stofopvangbak te verwijderen. Plaats de filter na het reinigen terug en draai hem met de kiok mee tot hij vergrendelt.
- Klop boven de afvalbak recht op de filter om het vuil te verwijderen.
- Spoel de filter met lauwwarm water en laat deze minimaal 24 uur drogen.
- Plaats de filter en de stofopvangbak terug. Gebruik de stofzuiger uitsluitend als de filters correct zijn geplaatst.
- Dompel het apparaat nooit onder water. Het apparaat en de verschillende onderdelen zijn niet vaatwasserbestendig.
- Waarschuwing: Het apparaat heeft een aangedreven borstelwals. Deze kan gevaarlijke situaties opleveren voor personen, dieren en objecten.
- Zorg dat het apparaat is uitgeschakeld voordat u de vergrendeling van de borstelwals opent, of de borstelwals verwijdert of schoonmaakt.
- Druk op de borstelvergrendeling links op de vloerkop. Breng vervolgens de borstel omhoog uit de vloerkop. Verwijder eventueel aanwezig vuil van de borstel.
- Blokkeer nooit de uitlaatopeningen tijdens het stofzuigen.
- Zuig nooit brandbare vloeistoffen op.

### MILIEU

- Het apparaat mag niet worden weggegooid met het huisvuil na beëindiging van de nuttige levensduur, maar moet worden ingeleverd op een centraal punt voor de recycling van elektrische en elektrische huishoudelijke apparaten. Dit symbool op het apparaat, in de instructiehandleiding en op de verpakking vestigt de aandacht op dit belangrijke punt. De materialen die in dit apparaat zijn gebruikt, kunnen worden gerecycled. Door gebruikte huishoudelijke apparaten te recyclen, draagt u in belangrijke mate bij aan de bescherming van ons milieu. Vraag uw plaatselijke autoriteiten om inlichtingen over het inzamelpunt.

Volgens de Europese richtlijn voor batterijen (2006/66/EC) is het niet toegestaan om batterijen weg te gooien als huishoudelijk afval. Ze kunnen stuk voor stuk schadelijk zijn voor het milieu. U kunt lege batterijen inleveren bij een lokaal openbaar inzamelpunt of een lokaal recyclingpunt. Om oververhitting als gevolg van kortsluiting te voorkomen moeten lithiumbatterijen uit het product worden verwijderd en moeten de polen met isolatietape of ander materiaal worden afgeschermd.

Alle beschikbare informatie en gegevens over reserveonderdelen zijn te vinden op [www.tristar.eu/](http://www.tristar.eu/)!

## FR Manuel d'instructions

### CONSIGNES DE SÉCURITÉ

- Si vous ignorez les instructions de sécurité, le fabricant ne saurait être tenu responsable des dommages.
- Si le cordon d'alimentation est endommagé, il doit être remplacé par le fabricant, son réparateur ou des personnes qualifiées afin d'éviter tout risque.
- Ne déplacez jamais l'appareil en tirant sur le cordon et veillez à ce que ce dernier ne soit pas entortillé.
- L'appareil doit être posé sur une surface stable et nivelée.
- Ne laissez jamais le dispositif sans surveillance s'il est connecté à l'alimentation.
- Cet appareil est uniquement destiné à des utilisations domestiques et seulement dans le but pour lequel il est fabriqué.
- Afin de vous éviter un choc électrique, n'immergez pas le cordon, la prise ou l'appareil dans de l'eau ou autre liquide.
- La prise doit être enlevée du secteur avant de faire le nettoyage ou l'entretien de l'appareil.
- Les enfants ne doivent pas jouer avec l'appareil.
- Cet appareil peut être utilisé par des enfants de 8 ans ou plus et des personnes présentant un handicap physique, sensoriel ou mental voire ne disposant pas des connaissances et de l'expérience nécessaires en cas de surveillance ou d'instructions sur l'usage de cet appareil en toute sécurité et de compréhension des risques impliqués. Les enfants ne doivent pas jouer avec l'appareil. Le nettoyage et la maintenance utilisateur ne doivent pas être confiés à des enfants sans surveillance.
- Risque d'étouffement ! Gardez le matériel d'emballage hors de portée des enfants et des animaux.
- Tenez l'appareil, le cordon et la fiche à distance de l'eau ou d'autres liquides afin d'éviter tout risque de choc électrique. Ne touchez jamais la fiche secteur, le cordon ou l'appareil avec des mains mouillées ou humides.
- Tenez les animaux, les cheveux, les bijoux, les vêtements amples, les doigts et toutes les autres parties du corps loin des parties mobiles ou des ouvertures de l'aspirateur lorsqu'il est en marche. Ils peuvent être aspirés par l'appareil.
- Faites particulièrement attention à ne pas tomber lors du nettoyage des escaliers.









- Не погружайте устройство в воду; устройство и его различные компоненты не предназначены для очистки в посудомоечной машине.
- Предупреждение! Устройство оснащено приводной щеткой. Она может быть опасной для людей, животных и предметов.
- Перед тем как открыть фиксатор для снятия и очистки щетки, выключите устройство.
- Нажмите на фиксатор щетки, расположенный слева от насадки для пола. Затем снимите щетку с насадки для пола. Удалите скопившиеся на щетке остатки загрязнений или волос.
- Запрещается закрывать выходные отверстия во время работы пылесоса.
- Запрещается пылесосить воспламеняемые жидкости.

#### **ЗАЩИТА ОКРУЖАЮЩЕЙ СРЕДЫ**



■ По истечении срока службы не выкидывайте данное устройство с бытовыми отходами. Вместо этого его необходимо сдать в центральный пункт переработки электрических или электронных бытовых приборов. На этот важный момент указывает данный символ, используемый на устройстве, в руководстве по эксплуатации и на упаковке. Используемые в данном устройстве материалы подлежат вторичной переработке. Способствуя вторичной переработке бытовых приборов, вы вносите огромный вклад в защиту окружающей среды. Информацию о ближайшем пункте сбора таких приборов можно узнать в органах местного самоуправления.

Батареи запрещено утилизировать вместе с пищевыми отходами в соответствии с Европейской директивой о батареях (2006/66/EC). Они могут содержать вещества, вредные для окружающей среды. Разряженные батареи можно передать в местный пункт приема или центральный пункт вторичной переработки отходов. Во избежание перегрева в результате короткого замыкания необходимо вынимать литиевые батареи из изделия и заклеивать контакты изоляционной лентой или другим средством против короткого замыкания.

Вся доступная информация и сведения о запчастях приведены на веб-сайте [www.fristar.eu](http://www.fristar.eu)!