

EM-2103K

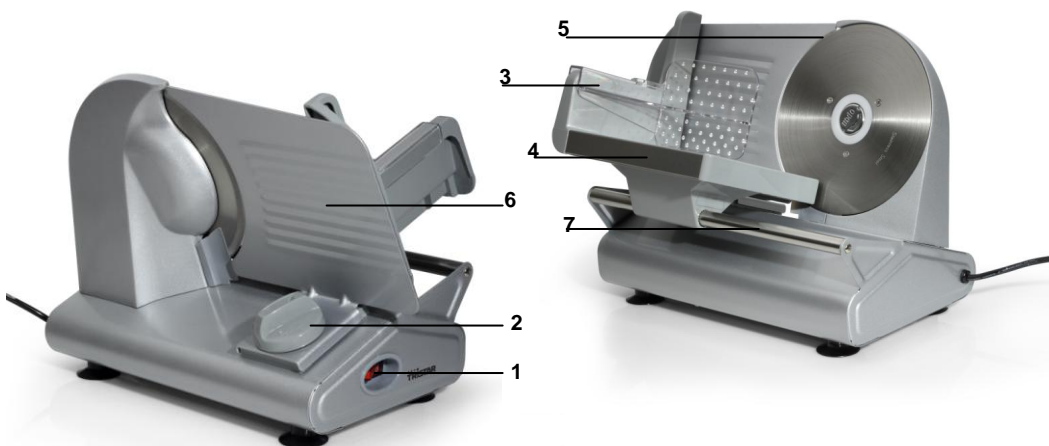
★ ★ ★  
**TRISTAR**



HR    Korisnički priručnik  
UK    User manual  
SER    Uputstvo za rukovanje



## Dijelovi opis | Parts description | Opis delova



**1**  
Prekidač za paljenje/gašenje  
On/Off switch  
Prekidač za uključivanje i isključivanje

**2**  
Gumb za podešavanje debljine rezanja  
Thickness Adjusting knob  
Dugme za podešavanje debljine  
sečenja

**3**  
Držač  
Place holder  
Držač

**4**  
Vagga  
Cradle  
Nosač  
poklopac

**5**  
Skärblad  
Cutting blade  
Sečivo

**6**  
Bakre skydd  
Back cover  
Zadnji

**7**  
Glavni potporanj  
Leading staff  
Vođica



Pospremite ambalažu sa uređaja.

Provjerite da napon koji je naveden na uređaju odgovara glavnom naponu u vašem domu.

Nazivni napon : AC220-240V 50Hz

### Kod prvog korištenja

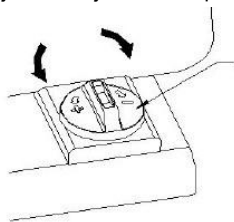
Temeljito očistite uređaj prije prve uporabe. Dodatni dijelovi se mogu prati u stroju za pranje posuđa. Budite oprezni kada čistite nož (br.5) jer je veoma oštar.

Stavite uređaj na ravnu i čistu površinu.

### Uporaba

Stavite držač (no.3) na podlogu, i podesite debljinu rezanja preko tipke za podešavanje (br.2).

Debljina rezanja se može podesiti od 1 do 14 mm.



+ Debljina rezanja je povećana na maksimalno 14mm.

- Debljina rezanja je smanjena na minimalnih 1mm.

Stavite hranu koju želite izrezati na podlogu, kliznim pokretom gurnite podlogu lijevo prema sebi i pritisnite hranu koristeći držač (br.3), lagano pritisnite držačem hranu i pritisnite prekidač za paljenje /gašenje (br.1) na uređaju. Pažnja! Oštrica se okreće, ne dirajte ju jer je nož veoma oštar, te se možete ozbiljno ozlijediti.

Kliznim pokretom lagano gurajte podlogu udesno nasuprot oštrice koja se okreće. Može se desiti da se hrana koja je izrezana nakupila na stražnjem dijelu uređaja.

Nemojte rezati hranu bez držača jer se možete ozlijediti.

Oštrica se još uvijek jedno vrijeme okreće i nakon što ste ugasili uređaj, ne dirajte nož!

Nakon 10 minuta neprestalnog korištenja, ugasite uređaj i ostavite da se ohladi kako bi izbjegli pregrijavanje motora.

### Čišćenje uređaja

Uređaj, podlogu za zaustavljanje, nož i podlogu za guranje hrane čistite navlaženom krpom.

Smijete koristiti i sredstvo za čišćenje ukoliko je potrebno. Nemojte koristiti oštra i abrazivna sredstva za čišćenje, abrazivnu spužvu ili žicu; tako će te oštetiti uređaj.

Nemojte zaranjati uređaj u vodu ili drugu tekućinu. Držač za hranu (br.3) možete prati u stroju za pranje posuđa.

## VAŽNE MJERE SIGURNOSTI



- Prije korištenja pročitajte sve upute.
- Nemojte dodirivati vruće površine. Koristite se samo drškama ili ručicama.
- Radi zaštite od električnog udara, nemojte uranjati kabel, utikač ili uređaj u vodu ili neku drugu tekućinu.
- Iskopčajte uređaj iz utičnice kad ga ne koristite ili prije čišćenja. Uređaja ostavite da se ohladi prije nego u njega budete stavljali ili vadili dijelove. Nemojte uređajem rukovati ako je oštećen kabel, utikač, nakon kvara ili se na bilo koji način oštetio.
- Upotreba pribora kojeg ne preporučuje proizvođač uređaja može dovesti do ozljeda i eventualno jamstvo za njegov rad učiniti nevažećim.
- Nemojte ga koristiti na otvorenom prostoru ili u blizini neposrednih izvora topline
- Ne ostavljajte kabel da visi preko ruba stola ili police, da dodiruje vruće površine ili dolazi u kontakt s vrućim dijelovima i nemojte ga postavljati ispod ili blizu zavjesa, prozorskih obloga, isl..
- Ovaj aparat je predviđen samo za kućnu upotrebu i tako ga treba i koristiti.
- Aparat se uvijek mora postaviti na ravnu i stabilnu površinu.
- Ovaj aparat se smije koristiti samo uz prisutnost osoba i kao takav se nikad ne smije ostaviti bez nadzora odrasle osobe dok je uključen (ON) ili dok je vruć.
- A kerámia alkatrészek törésére nem vonatkozik a garancia.

## SPREMITE OVE UPUTE ZA BUDUĆE POTREBE

### Jamstvo

- Uređaj koji isporučuje naša tvrtka obuhvaćen je 12-mjesečnim jamstvom počevši od dana kupnje (prijezme).
- U jamstvenom će periodu sve greške i oštećenja u materijalu ili izradi uređaja ili njegovih nastavaka biti besplatno otklonjene popravkom ili zamjenom, prema našoj odluci. Jamstveni popravci neće produživati jamstveni period niti se na temelju njih ne mogu polagati prava ni na kakva nova jamstva!
- Dokaz o jamstvu je dokaz o kupnji. Bez dokaza o kupnji neće se moći ostvariti pravo na besplatni jamstveni popravak.
- Ako želite ostvariti popravak u jamstvenom periodu, vratite cijeli stroj u originalnoj ambalaži zajedno s računom vašem predstavniku.
- Oštećenja na nastavcima ne podrazumijevaju automatsku zamjenu cijelog stroja. U takvom slučaju nazovite našu službu za pomoć korisnicima. Razbijeno staklo i slomljeni plastični dijelovi uvijek će se popraviti uz naplatu.
- Oštećenja potrošnih dijelova ili dijelova koji su podložni trošenju, kao i čišćenje, održavanje ili zamjena takvih dijelova neće biti obuhvaćeni jamstvom i stoga će se naplaćivati!
- Jamstvo će prestati vrijediti u slučaju neovlaštenog otvaranja.
- Nakon istijeka jamstvenog perioda, popravci se mogu obavljati u stručnom servisu ili servisnoj radionici uz naplatu nastalih troškova.

## Smjernice o zaštiti okoliša



Ovaj aparat se ne smije pri kraju svojega životnog vijeka odložiti u kućni otpad već se mora odložiti u središtu za recikliranje električnih i elektroničkih kućanskih aparata. Ovaj znak na aparatu, upute za rukovanje i ambalaža vas upozoravaju na ovu važnu činjenicu. Materijali od kojih je ovaj aparat izrađen se mogu reciklirati. Recikliranjem rabljenih kućanskih aparata učinit ćete značajni doprinos zaštiti okoliša. Od lokalnih vlasti zatražite informacije o mjestima za prikupljanje otpada radi recikliranja

### Ambalaža

Ambalaža se 100% može reciklirati, ambalažu vraćajte odvojeno.

### Proizvod

Ovaj uređaj opremljen je oznakom koja potvrđuje njegovu sukladnost s europskom direktivom 2002/96/EZ

o odlaganju električnog i elektroničkog otpada (WEEE). Pravilnim zbrinjavanjem ovog uređaja u otpad, pomoći ćete smanjenju štetnih utjecaja na okoliš i zdravlje čovjeka.

### EZ Izjava o sukladnosti

Ovaj uređaj je izveden, proizveden i plasiran na tržište u skladu sa sigurnosnim ciljevima Niskonaponske direktive br. 73/23/EEZ, zahtjevima glede zaštite iz EMC direktive 89/336/EZ "Elektromagnetska kompatibilnost" i zahtjevima direktive 93/68/EEZ.

## Operation and maintenance

**UK**

Remove all packaging of the device.

Check if the voltage of the appliance corresponds to the main voltage of your home.

Rated voltage : AC220-240V 50Hz

### First use

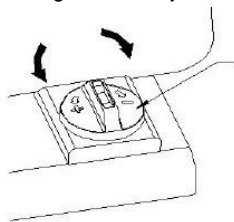
Clean the appliance thoroughly before using it for the first time. The separate parts are dishwasher safe. Be careful when cleaning the knife (no.5) is very sharp.

Place the device on a flat and clean surface.

### Use

Place the holder (no.3) on the cradle, and adjust the setting button (no.2) cutting width.

The cutting width is adjustable from 1 to 14 mm.



✚ The cutting width is increased to a maximum of 14mm.

✚ The cutting width is reduced to minimum of 1mm.

Place your cutting food on the cradle, slide the cradle to your left and push the holder(no.3) against the food, push the holder with the food light against the plate and set the on / off switch (no.1) of the device. Attention! The blade starts turning, never to touch, the knife is very sharp and can injure you severely.

Slide the slide slowly to the right against the rotating blade. Your cutted food can be caught on the back cushion.

Never use the device without the holder, you can seriously injure.

The blade remains remains turning for a while after turning off, do not touch the knife!

After 10 minutes continuous use, you turn the device off and allow cooling to prevent overheating of the engine.

### Cleaning of the device

The device, the stop plate, the knife and the slide bar to clean with a damp cloth. If necessary, use some detergent. Never use harsh and abrasive cleaners, an abrasive sponge or steel wool; this could damage the device.

Never immerse the device in water or other liquid. The single holder (no.3) is dishwasher safe.

## IMPORTANT SAFEGUARDS



- Read all instructions before use.
- Do not touch hot surfaces. Use handles or knobs.
- To protect against electric shock, do not immerse cord, plug or appliance in water or any other liquid.
- Unplug from outlet when not in use and before cleaning. Allow the device to cool before putting on or taking off parts. Do not operate any appliance with a damaged cord or plug or after the appliance malfunctions, or has been damaged in any manner.
- The use of accessory attachments not recommended by the appliance manufacturer may cause injuries and invalidate any warranty you may have.
- Do not use outdoors, or on or near direct heat sources
- Do not let cord hang over edge of table or counter, or touch hot surfaces or come into contact with the hot parts or allow the product to be situated underneath or close to curtains, window coverings etc.
- This appliance is for household use only and only for the purpose it is made for.
- The appliance must be placed on a stable, level surface.
- This appliance is an attended appliance, and as such should never be left ON or whilst hot without adult supervision.
- This appliance is not intended for use by persons (including children) with reduced physical, sensory or mental capabilities, or lack of experience and knowledge, unless they have been given supervision or instruction concerning use of the appliance by a person responsible for their safety.
- Children should be supervised to ensure that they do not play with the appliance.

## SAVE THESE INSTRUCTIONS FOR FUTURE REFERENCE

### Guarantee

- The device supplied by our Company is covered by 12 month guarantee starting on the date of purchase (receipt).
- During the life of the guarantee any fault of the device or its accessories to material or manufacturing defects will be eliminated free of charge by repairing or, at our discretion, by replacing it. The guarantee services do not entail an extension of the life of the guarantee nor do they give rise to any right to a new guarantee!
- Proof of the guarantee is provided by the proof of purchase. Without proof of purchase no free replacement or repair will be carried out.
- If you wish to make a claim under the guarantee please return the entire machine in the original packaging to your dealer together with the receipt.
- Damage to accessories does not mean automatic free replacement of the whole machine. In such cases please contact our hotline. Broken glass or breakage of plastic parts are always subject to a charge.
- Defects to consumables or parts subject to wearing, as well as cleaning, maintenance or the replacement of said parts are not covered by the guarantee and hence are to be paid!
- The guarantee lapses in case of unauthorized tampering.
- After the expiry of the guarantee repairs can be carried by the competent dealer or repair service against the payment of the ensuing costs.

## **Guidelines for protection of the environment**



This appliance should not be put into the domestic garbage at the end of its useful life, but must be disposed of at a central point for recycling of electric and electronic domestic appliances. This symbol on appliance, instruction manual and packaging puts your attention to this important issue. The materials used in this appliance can be recycled. By recycling used domestic appliances you contribute an important push to the protection of our environment. Ask your local authorities for information regarding the point of recollection

### **Packaging**

The packaging is 100% recyclable, return the packaging separated.

### **Product**

This device is equipped with a mark according to European Directive 2002/96/EC.

On Waste Electrical and Electronic Equipment (WEEE). By ensuring that the product correctly as waste is processed, it helps you may have adverse consequences for the environment and human health.

### **EC declaration of conformity**

This device is designed, manufactured and marketed in accordance with the safety objectives of the Low Voltage Directive "No 73/23/EEC, the protection requirements of the EMC Directive 89/336/EC "Electromagnetic Compatibility" and the requirement of Directive 93/68/EEC.



Uklonite pakovanje sa uređaja.

Proverite da li napon uređaja odgovara naponu u vašem domu.

Voltaža: AC 220-240 V 50 Hz.

### Prva upotreba

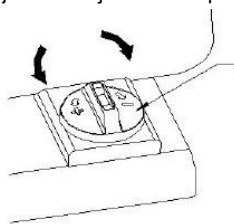
Detaljno očistite uređaj pre prve upotrebe. Samo odvojivi delovi se smeju prati u mašini za pranje sudova. Vodite računa kada čistite sečivo (br. 5) jer je veoma oštro.

Stavite uređaj na ravnu i čistu površinu.

### Upotreba

Stavite držač (br. 3) na nosač i podesite dugme za podešavanje debljine sečenja (br.2).

Debljina sečenja može se podesiti od 1 do 14 mm.



+ Debljina sečenja je povećana do maksimuma od 14 mm.

- Debljina sečenja je smanjena na minimum od 1 mm.

Stavite namirnice za sečenje na nosač. Povucite nosač ulevo i gurnite držač (br. 3) prema namirnici. Blago gurnite držač sa namirnicom prema ploči i pristisnite prekidač za uključivanje/isključivanje (br. 1) na uređaju. Pažnja! Sečivo počinje da se okreće. Nikad ne dodirujte sečivo. Ono je vrlo oštro i može ozbiljno da vas povredi.

Polako klizajte udesno prema rotirajućem sečivu. Namirnica koju ste isekli će biti sa druge strane.

Nikad ne koristite uređaj bez držača jer možete da se ozbiljno povredite.

Sečivo nastavlja da se okreće još neko vreme nakon isključivanja. Nemojte ga dodirivati!

Nakon 10 minuta neprekidnog rada, isključite uređaj i omogućite mu da se ohladi da bi ste izbegli pregrevanje motora.

### Čišćenje uređaja

Uređaj, zaustavnu ploču, sečivo i kliznu prugu treba čistiti vlažnom krpom. Ako je potrebno, upotrebite malo deterdženta. Nikada ne koristite gruba ili abrazivna sredstva, čeličnu žicu ili žicu na sunderu, jer oni mogu da oštete uređaj.

Nikada ne potapajte uređaj u vodu ili drugu tečnost. Nosač (br. 3) se može prati u mašini za pranje sudova.

## VAŽNA BEZBEDNOSNA UPUSTVA



- Pročitajte uputstvo pre upotrebe.
- Ne dodirajte zagrejene površine. Koristite ručice ili držače
- Da bi se zaštitili od strujnog udara ne potapajte kabl, utikač ili uređaj u vodu ili bilo koju drugu tečnost.
- Izvucite iz struje kada ne koristite uređaj i pre čišćenja. Sačekajte da se uređaj ohladi pre nego što stavite ili skinete bilo koji deo. Ne rukujte uređajem ako je oštećen kabl ili utikač ili ako je uređaj pokazivao neispravan rad ili ako je oštećen na bilo koji način.
- Upotreba dodataka koje nije preporučio proizvođač može izazvati povrede i prekinuti garanciju koji imate za proizvod.
- Ne koristite uređaj napolju, niti na ili blizu direktnog izvora toplote.
- Ne dozvolite da kabl visi sa ivice stola ili radne površine ili da dodiruje zagrejene površine ili da dođe u kontakt sa zagrejanim delovima, niti dozvolite da se proizvod nađe ispod ili blizu zavesa, venecijanera i sličnog.
- Ovaj uređaj je samo za kućnu upotrebu i napravljen je samo u tu svrhu.
- Uređaj mora biti postavljen na stabilnu i ravnu površinu.
- Ovaj uređaj mora biti po stalnim nadzorom i kao takav se nikad ne sme ostaviti uključenim ili dok je zagrejan bez nadzora odraslih.
- Ovaj uređaj nije namenjen za upotrebu lica sa smanjenim fizičkim, osetnim ili mentalnim sposobnostima, ili sa osobama koje nemaju iskustva i znanja u radu sa njim (uključujući decu), osim ako nisu pod nadzorom ili upućeni u upotrebu uređaja od strane osobe koja je odgovorna za njihovu bezbednost.
- Decu bi trebalo držati pod nadzorom da bi se obezbedilo da se ne igraju ovim uređajem.

## SAČUVAJTE OVO UPUTSTVO ZA KASNIJE PODSEĆANJE

### Garancija

- Ovaj uređaj koji vam dostavlja naša kompanija ima garanciju od 12 meseca, počev od datuma kupovine (datuma na računu).
- Tokom trajanja ove garancije, svaka greška na uređaju ili njegovim delovima, koja je posledica grešaka na materijalu ili proizvodnji će biti popravljena bez ikakve nadoknade, ili će uređaj biti zamenjen novim. Usluge pod garancijom ni na koji način ne utiču na trajanje garancije, niti daju pravo za produženje ili novu garanciju!
- Dokaz o pravu na garanciju je račun o kupovini. Bez dokaza o kupovini neće biti ostvareno pravo na popravku ili zamenu.
- Ako želite da uložite žalbu tokom trajanja garancije, molimo vas da vratite čitav uređaj u originalnom pakovanju vašem prodavcu, zajedno sa računom.
- Oštećenje dodataka ne znači automatsku zamenu čitavog uređaja. U takvim slučajevima molimo vas da kontaktirate naš hot-lajn telefon. Zamena polomljenih staklenih i plastičnih delova će uvek biti naplaćena.
- Oštećenja delova koji se koriste, a koja su nastala kao posledica istrošenosti, kao i čišćenja, održavanja ili zamene rečenih delova, nisu pokrivena garancijom i njihova zamena ili popravka će morati da bude plaćena.
- Garancija prestaje u slučaju neovlašćenog popravljanja uređaja.
- Po isteku garancije, popravke može sprovesti ovlašćeni diler ili servis prema ceni koštanja.

## Uputstvo za zaštitu sredine



Ovaj uređaj ne bi trebalo odlagati u kantu za đubre nakon prestanka rada, već se mora odložiti na centralnom mestu za recikliranje električnih i elektronskih kućnih aparata. Ovaj symbol na uređaju, uputstvu za upotrebu i pakovanju skreće vam pažnju na važnost ovoga. Materijali upotrebljeni u ovom uređaju se mogu reciklirati. Reciklažom korišćenih kućnih aparata doprinosite zaštiti sredine. Raspitajte se kod lokalnih vlasti za informacije vezane za mesto sakupljanja otpada za reciklažu

## Pakovanje

Ovo pakovanje se može 100% reciklirati. Odvojeno vratiti pakovanje.

## Proizvod

Ovaj uređaj je opremljen u skladu sa Evropskom direktivom 2002/96/EC o skladištenju električne i elektronske opreme (WEEE). Ako obezbedite da je proizvod propisno odložen kako je priloženo, imaćete koristi u dobrim posledicama po sredinu i ljudsko zdravlje.

## EC deklaracija o standardnosti

Ovaj uređaj je konstruisan, proizveden i distribuiran u skladu sa bezbednosnim ciljevima Direktive o niskoj voltiži br. 73/23/EEC, zahtevima za zaštitu EMC direktive 89/336/EC „Elektromagnetne kompatibilnosti“ i zahtevima direktive 93/68/EEC.



[www.tristar.eu](http://www.tristar.eu)